

FODBOLDLOVEN

2017/2018



WWW.DBU.DK/
FODBOLDLOVEN

EN DEL AF
NOGET STØRRE

FODBOLDLOVEN

2017/2018

Fodboldloven

68. udgave – 2017/2018

Udgivet af

Dansk Boldspil-Union
DBU Allé 1
2605 Brøndby

Redaktion:

DBU's Fodboldlovgruppe

Layout/Dtp:

Formegon Aps.

Foto:

Per og Anders Kjærbye/fodboldbilleder.dk
samt Adobe Stock

Illustrationer:

The International Football Association Board
og Formegon Aps.

This booklet may not be reproduced or
translated in whole or in part in any manner
without the permission of The International
Football Association Board.



INDHOLD

4 Forord

7 Tilpasninger

9 Fodboldlovens paragraffer

- 10 § 1 Banen
- 17 § 2 Bolden
- 19 § 3 Spillerne
- 24 § 4 Spillernes udstyr
- 27 § 5 Dommeren
- 32 § 6 Det øvrige dommerteam
- 36 § 7 Spilletid
- 37 § 8 Spillets igangsættelse og genoptagelse
- 39 § 9 Bold i og ude af spil
- 40 § 10 Kampens resultat
- 45 § 11 Offside
- 48 § 12 Utilladelig spillemåde og usportslig opførsel
- 57 § 13 Frispark
- 59 § 14 Straffespark
- 62 § 15 Indkast
- 63 § 16 Målspark
- 64 § 17 Hjørnespark

65 Retningslinjer for dommere

96 Internationale fortolkninger - og danske afgørelser

FORORD >>

FORORD

DBU offentliggør hermed sin 68. udgave af 'Fodboldloven'.

Sidste år bød på en total gennemskrivning med store ændringer i struktur og sprogbrug. Ændringerne i år er ikke nær så gennemgribende, men, som det er naturligt efter så store ændringer, har der været ting, som skulle præciseres yderligere eller tilrettes. Ændringerne i år er for langt størstedelens vedkommende udtryk for, at man har forsøgt at skabe en logisk sammenhæng gennem hele loven, hvor enkelte steder under det store redaktionsarbejde var faldet mellem to stole eller havde fået en udformning, der kunne misforstås eller var unødigt kompliceret.

Som pejlemærker for enhver lovændring, både de seneste to år og i de kommende år, har IFAB annonceret fokus på fairness, integritet, respekt, sikkerhed, deltagernes fornøjelse og mulige fordele for spillet ved at anvende teknologiske hjælpemidler.

Det overordnede formål er som altid at gøre at gøre lovteksten klarere og mere gennemskuelig, så man i sidste ende kan komme ensartede fortolkninger endnu nærmere – vel vidende, at tingene aldrig kan blive totalt ensartede, da afgørelser jo er baseret på dommerens skøn. Men man kan prøve at give dommerne nogle mere præcise rammer at udøve deres skøn indenfor. Kommer dommeren ud for en situation, som ikke er direkte beskrevet i loven, opfordres han til at handle ud fra spillets ånd – bl.a. ved at stille sig selv spørgsmålet: "Hvad ønsker fodboldens parter?"

Som noget nyt - og det er måske i virkeligheden det mest revolutionerende i denne udgave - har IFAB efter mange års diskussioner og forsøg nu tilladt tidsbegrænset udvisning ved advarsel i bl.a. breddekampe. Sidste år kom muligheden for at have fri udskiftning, ligeledes i breddekampe - dvs at en udskiftet spiller senere kan komme tilbage på banen - og dermed er to af de elementer, som kendetegner danske breddekampe, blevet lovfæstet, hvilket vi kun kan være tilfredse med.

Med accepten af de tidsbegrænsede udvisninger følger også nogle praktiske retningslinjer, som forbundene skal holde sig indenfor, og de er heldigvis på nær et par punkter identiske med de fortolkninger, som hidtil har været gældende i Danmark. Vi har valgt at tage uddrag af disse retningslinjer med i den danske lovbog som et nyt afsnit, selv om de internationalt har status af et cirkulære, som er udsendt til forbundene - men som forbundene skal overholde og melde tilbage på deres anvendelse af.

Ønsker nogen at studere den engelske udgave af loven nærmere, kan den findes på www.theifab.com.

Ændringer i lovtæksten er markeret med en lodret streg i marginen og træder internationalt i kraft pr. 1.6.2017 (i Danmark dog først ved turneringsstarten senere på sommeren). Rent redaktionelle ændringer uden betydning for fortolkningen, rettelse af trykfejl o.l. er dog ikke markeret.

Eftertryk af lovbogen – helt eller delvis – må kun ske med DBUs tilladelse, ligesom alle henvendelser om loven og dens fortolkning bedes rettet til DBUs kontor.

Fodboldlovgruppen
på vegne af
DBUs Dommergruppe

Juli 2017

TILPASNINGER AF **FODBOLDLOVEN** >>

TILPASNINGER AF FODBOLDLOVEN

Forudsat at de involverede nationalforbund er enige herom, og principperne for disse love overholdes, kan lovene tilpasses på følgende punkter i kampe for spillere under 16 år, kvindelige spillere, spillere over 35 år og handicappede spillere:

- Banens størrelse
- Boldens størrelse, vægt og materiale
- Afstanden mellem målstængerne og overliggerens afstand fra jorden
- Halvlegenes varighed
- Udskiftninger.

Andre tilpasninger er kun tilladt med IFAB's tilladelse.

Mænd og kvinder

Af praktiske grunde henvises visse steder i lovbogen til dommerteamet, spillere og officials som 'han'. Bestemmelserne gælder dog både for mænd og kvinder.

FODBOLDLOVENS PARAGRAFFER >>

§1 BANEN

Underlag

Underlaget skal være enten udelukkende naturligt, eller - hvis turneringsreglementet tillader det - udelukkende kunstigt, medmindre turneringsreglementet tillader en integreret kombination af kunstigt og naturligt materiale (hybrid).

En kunstbane skal være grøn.

Hvis internationale turneringskampe mellem klub- eller landshold tilknyttet FIFA afvikles på kunstigt underlag, skal dette opfylde kravene i enten 'The FIFA Quality Programme for Football Turf' eller 'The International Match Standard', medmindre The Board har givet særlig dispensation.

Afmærkning

Banen skal være rektangulær og afmærket med ubrudte linjer, som ikke må være til fare. Disse linjer hører med til de felter, de afgrænser. Kun de afmærkninger, som er defineret i § 1, må afmærkes på banen. Kunstmateriale kan anvendes til afmærkninger på naturligt underlag, hvis det ikke er farligt.

De to lange grænselinjer kaldes sidelinjer. De to korte grænselinjer kaldes mållinjer.

Banen deles i to halvdele af en midterlinje, som forener midtpunkterne af de to sidelinjer. Midt på denne linje markeres banens centrum, og fra dette afsættes en cirkel med radius 9,15 m.

Der kan afsættes et mærke uden for banen, vinkelret på mållinjen og sidelinjen, 9,15 m fra hjørnefeltet.

Alle linjer skal have samme bredde, maksimalt 12 cm. Mållinjen skal have samme bredde som målstængerne og overliggeren.

På kunstbaner er andre afmærkninger tilladt, forudsat at de har en anden farve og klart adskiller sig fra en fodboldbanes afmærkninger.

En spiller, som laver uautoriserede afmærkninger på banen, skal advares. Hvis dommeren opdager dette, mens bolden er i spil, skal spilleren advares, når bolden går ud af spil.

Dimensioner

Sidelinjen skal være længere end mållinjen.

Længde (sidelinjen): Minimum 90 m og maksimum 120 m

Bredde (mållinjen): Minimum 45 m og maksimum 90 m

Internationale kampe:

Længde (sidelinjen): Minimum 100 m og maksimum 110 m

Bredde (mållinjen): Minimum 64 m og maksimum 75 m.

Et turneringsreglement kan nærmere fastsætte længden på mållinjen og sidelinjen inden for ovennævnte grænser.

Målfeltet

To linjer afmærkes vinkelret på mållinjen 5,50 m fra indersiden af hver målstang.

Disse linjer er 5,50 m lange og forbindes med en linje parallel med mållinjen. Området, som afgrænses af disse linjer og mållinjen, kaldes målfeltet.

Straffesparksfeltet

To linjer afsættes vinkelret på mållinjen 16,50 m fra indersiden af hver målstang.

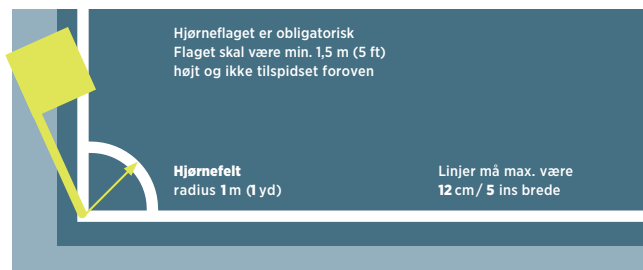
Disse linjer er 16,50 m lange og forbindes med en linje parallel med mållinjen.

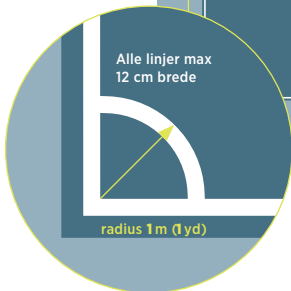
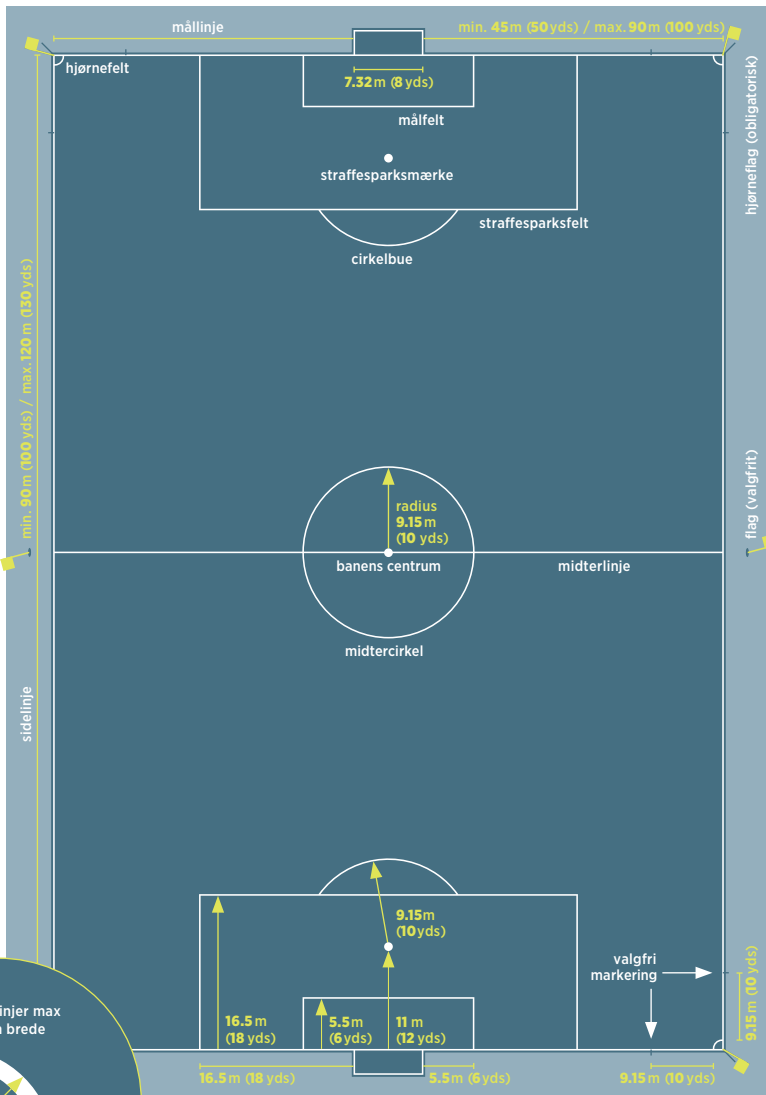
Området, som afgrænses af disse linjer og mållinjen, kaldes straffesparksfeltet.

I hvert straffesparksfelt afsættes et straffesparksmærke ud for midten af målet og 11 m fra mållinjen. Fra hvert straffesparksmærke afsættes en cirkelbue med radius 9,15 m uden for straffesparksfeltet.

Hjørnefeltet

Fra hvert hjørneflag afsættes på banen en kvartcirkel med radius 1 m.





Hjørneflagene

I hvert hjørne placeres et hjørneflag som en mindst 1,50 m høj stang med et flag. Toppen af flagstangen må ikke være tilspidset.

Det tekniske område

Det tekniske område vedrører kampe, som spilles på et stadion med en udskiftningsboks eller -bænk til officials og reserver som beskrevet nedenfor.

- Det tekniske område strækker sig 1 meter fra hver side af udskiftningsboksen/bænken og frem mod sidelinjen, dog højst op til 1 meter fra denne
- Området bør afmærkes fysisk
- Turneringsreglementet fastsætter, hvor mange personer, der må opholde sig i det tekniske område
- Personerne med adgang til det tekniske område
 - » skal udpeges inden kampen i overensstemmelse med turneringsreglementet
 - » skal udvise ansvarlig opførsel
 - » skal forblive inden for det tekniske område undtagen i specielle tilfælde efter dommerens tilladelse, f.eks. i forbindelse med tilsyn og behandling af en skadet spiller

Kun én person ad gangen har ret til at give taktisk vejledning under kampen fra det tekniske område.

Målene

Målene placeres midt på hver mållinje.

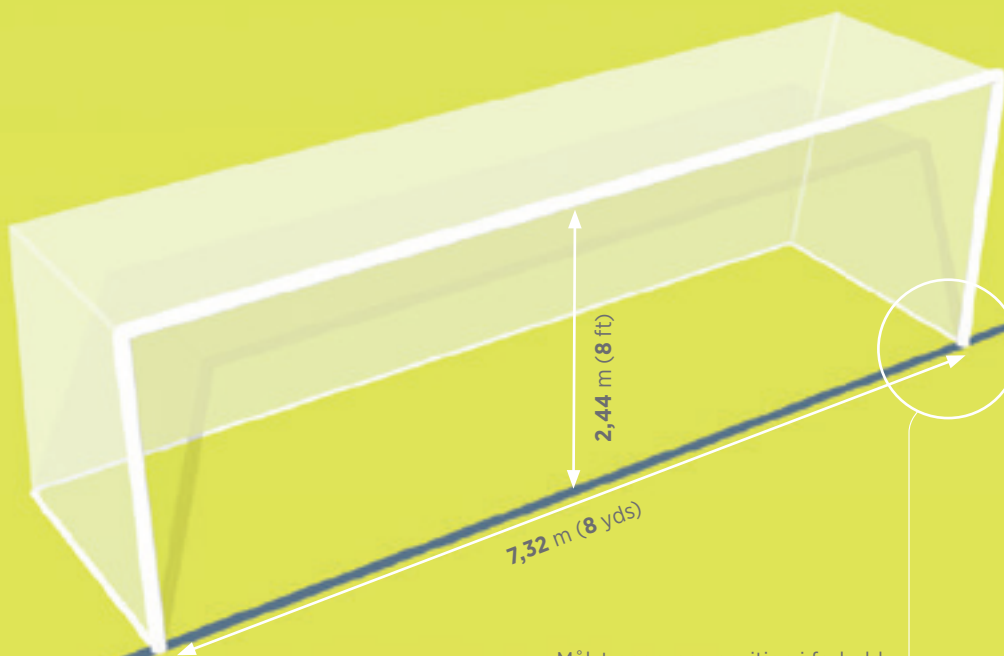
De består af to lodrette stænger placeret lige langt fra hvert hjørneflag og forbundet med en vandret overligger.

Målstænger og overligger skal være lavet af godkendt materiale. Formen skal være kvadratisk, rektangulær, rund eller elliptisk, og de må ikke være til fare for spillerne.

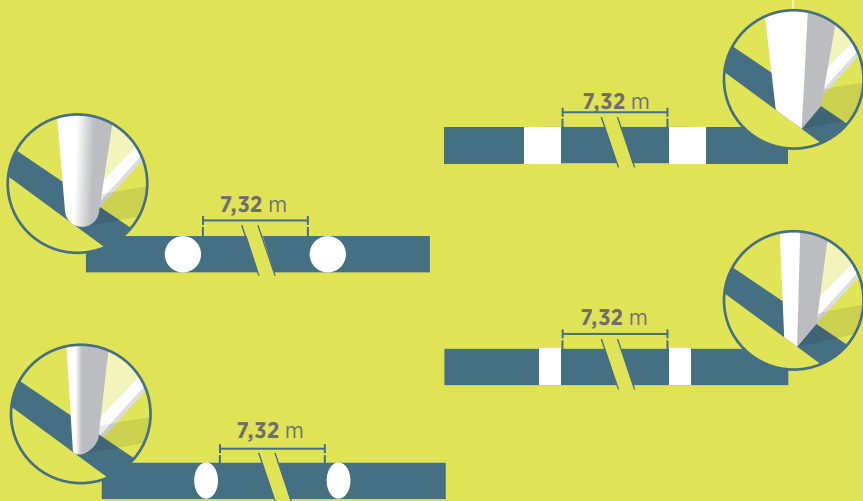
Den indvendige afstand mellem målstængerne er 7,32 m, og afstanden fra underkanten af overliggeren til jorden 2,44 m.

Både målstænger og overligger skal være hvide og have samme bredde og dybde, som ikke må overskride 12 cm. Mållinjerne skal have samme bredde og dybde.

Hvis en overligger kommer ud af position eller knækker, skal spillet standses, indtil den er blevet erstattet eller sat tilbage på plads. Kan den ikke repareres, må kampen afbrydes. Et reb eller andet bøjeligt eller farligt materiale kan ikke erstatte overliggeren. Spillet genoptages ved, at dommeren lader bolden falde.



Målstængernes position i forhold til mållinjen skal være i overensstemmelse med illustrationerne nedenfor.



Eventuelle net skal fastgøres forsvarligt til målene og jorden på en sådan måde, at de ikke begrænser målmandens bevægelsesfrihed.

Sikkerhed

Målene, herunder også transportable mål, skal være fast forankret til jorden.

Mållinjeteknologi

Mållinjeteknologi kan anvendes som en støtte for dommerens afgørelse af, om et mål er scoret eller ej. Hvis der anvendes mållinjeteknologi, skal ændringer ved selve målrammen være i overensstemmelse med 'The FIFA Quality Programme' og fodboldloven. En eventuel brug af mållinjeteknologi skal fremgå af turneringsreglementet.

Principper for mållinjeteknologi:

- Mållinjeteknologi vedrører alene mållinjen og anvendes kun til at afgøre, om et mål er scoret eller ej.
- Signalet for, om et mål er scoret, skal komme øjeblikkeligt, kun til kampens dommere, og blive bekræftet automatisk inden for ét sekund (via dommerens ur, ved vibration og visuelt signal).

Krav til og specifikationer for mållinjeteknologi

Hvis mållinjeteknologi anvendes i turneringskampe, skal turneringsarrangørerne sikre sig, at systemet er certificeret og overholder én af nedenstående standarder:

- FIFA Quality PRO
- FIFA Quality
- MS - International Match Standard.

Et uafhængigt testinstitut skal bekræfte nøjagtigheden og funktionaliteten i de forskellige leverandørers systemer, som beskrevet i testmanualen. Hvis teknologien ikke fungerer i overensstemmelse med testmanualen, må dommeren ikke bruge systemet og skal indberette dette til den relevante turneringsmyndighed.

Hvis mållinjeteknologi anvendes, skal dommeren afprøve funktionaliteten før kampen, som beskrevet i testmanualen.

Reklamer

Enhver form for reklamer – fysiske eller virtuelle – på banen og på dens rekvisitter er forbudt. Dette gælder også for målnettene, det tekniske område og området i målet mellem mållinje og målnet samt på jorden inden for 1 meter fra banens grænselinjer. Forbuddet gælder fra det øjeblik, holdene kommer på banen før kampens begyndelse, til de har forladt den ved pausen, og igen fra 2. halvlegs begyndelse til kampens afslutning. Således må der ikke være reklamer af nogen art på mål, målnet eller hjørneflag. Kameraer, mikrofoner m.v. må heller ikke fastgøres til ovennævnte.

Desuden skal opretstående reklamer være mindst

- 1 meter fra sidelinjen
- Samme afstand fra mållinjen som målnettets dybde
- 1 meter fra målnettet

Logoer og emblemer

Enhver form for logo – fysisk eller virtuelt – på banen og dens rekvisitter er forbudt i spilletiden, uanset om logoet hører til FIFA, kontinentalforbund, nationale forbund, turnering, klub eller anden organisation. De er dog tilladt på hjørneflagene (flaget).

§2 BOLDEN

Egenskaber og mål

Bolden skal

- være kugleformet
- være lavet af godkendt materiale
- have en omkreds mellem 68 og 70 cm
- ved kampens start veje mellem 410 og 450 g
- have et tryk mellem 0,6 og 1,1 atmosfæres overtryk ved havets overflade, svarende til 600 - 1100 g/cm².

Bolde, der anvendes i FIFA-turneringer og turneringer arrangeret af kontinentalforbunde, skal være forsynet med ét af følgende mærker som tegn på, at lovens krav er opfyldt:



FIFA Quality



FIFA Quality PRO



IMS - International Match Standard

Bolde med tidligere anvendte kvalitetsmærker som 'FIFA Approved', 'FIFA Inspected' eller 'International Matchball Standard' må anvendes i ovenstående turneringer indtil 31. juli 2017.

Dette mærke angiver, at bolden er officielt kontrolleret og fundet i overensstemmelse med de respektive tekniske krav til hver kategori, som ligger ud over kravene i § 2. Disse yderligere krav i forbindelse med hver enkelt kategori skal godkendes af The Board.

FIFA skal godkende de instanser, som foretager kontrollen.

Hvor der anvendes mållinjetechnologi, er bolde med integreret teknologi tilladt, men de skal være forsynet med ét af ovenstående mærker.

Nationale forbund kan kræve, at der ved nationale turneringskampe kun anvendes bolde, som opfylder én af ovenstående tre betegnelser.

I internationale kampe og kampe under det nationale forbund er enhver form for reklame på bolden forbudt. Undtaget er dog logoer for turneringen, forbundet, samt fabrikantens registrerede varemærke. Turneringsreglementet kan begrænse størrelsen og antallet af disse logoer.

Udskiftning af en defekt bold

Hvis bolden punkterer eller bliver defekt under en kamp,

- standses spillet
- genoptages spillet ved, at dommeren lader den nye bold falde, hvor den oprindelige bold blev defekt.

Hvis bolden punkterer eller bliver defekt ved et begyndelsesspark, målspark, hjørnespark, frispark, straffespark eller indkast, tages igangsættelsen om.

Hvis bolden punkterer eller bliver defekt under udførelsen af et straffespark eller i en straffesparkskonkurrence, mens den er på vej mod mål og ikke har rørt andre spillere, målstænger eller overligger, tages straffesparket om.

Under kampen må bolden kun skiftes med dommerens tilladelse.

Reservebolde

Reservebolde kan anbringes rundt om banen og anvendes under kampen, forudsat at de opfylder kravene i § 2, og at anvendelsen af dem er under dommerens kontrol.

§3 SPILLERNE

Antal spillere

En kamp spilles af to hold, som hver består af højst 11 spillere. Én af disse skal være målmand. En kamp kan ikke begynde eller fortsætte, hvis et af holdene består af færre end 7 spillere.

Hvis et hold har færre end 7 spillere, fordi én eller flere spillere med vilje har forladt banen, behøver dommeren ikke standse spillet og kan benytte fordelsreglen, men kampen kan ikke genoptages, når bolden er gået ud af spil, hvis holdet ikke har mindst 7 spillere.

Hvis turneringsreglementet foreskriver, at alle spillere og reserver skal være navngivet før kampens begyndelse, og et hold begynder kampen med færre end 11 spillere, kan kun de spillere og reserver deltage, som er navngivet før kampen.

Antal udskiftninger

Turneringskampe

FIFA, konføderationer og nationalforbund fastsætter, hvor mange reserver, op til maksimalt 5, der kan anvendes i en officiel turneringskamp. I den højeste mandlige eller kvindelige række samt i A-landskampe er det maksimalt tilladte antal reserver dog 3.

Turneringsreglementet skal angive, hvor mange reserver der må opgives, fra 3 til højst 12.

Andre kampe

I A-landskampe kan der indsættes op til 6 reserver.

I alle andre kampe kan der indsættes flere end 6 reserver, forudsat at

- de to hold er enige om et maksimumantal
- dommeren er underrettet før kampen.

Hvis dommeren ikke er underrettet, eller holdene ikke er blevet enige før kampen, kan der højst tillades 6 reserver.

Fri udskiftning

Ved fri udskiftning forstås, at en udskiftet spiller senere igen kan indskiftes som deltager i kampen. Dette er kun tilladt i ungdoms-, veteran-, handicap- og breddekampe, under forudsætning af, at det nationale forbund, konføderationen eller FIFA har godkendt det.

Procedure ved udskiftning

I alle kampe skal navnene på reserverne opgives til dommeren før kampens begyndelse. Reserver, hvis navne ikke er opgivet, må ikke deltage.

Når en spiller skal udskiftes med en reserve, gælder følgende:

- Enhver ønsket udskiftning skal meddeles dommeren, før den finder sted
- Spilleren, som skal udskiftes, får dommerens tilladelse til at forlade banen, medmindre han allerede har forladt den
- Spilleren, som skal udskiftes, skal ikke nødvendigvis forlade banen ved midterlinjen, og må ikke deltage igen, medmindre fri udskiftning er tilladt
- Hvis spilleren, som skal udskiftes, nægter at forlade banen, fortsætter spillet.

Reserven må træde ind på banen

- under en standsning i spillet
- ved midterlinjen
- når den udskiftede spiller har forladt banen
- efter at dommeren har givet ham tegn

En udskiftning er foretaget, når reserven træder ind på banen. Fra det øjeblik betragtes den udskiftede spiller som udskiftet og reserven som spiller, der kan foretage en hvilken som helst igangsættelse.

Hvis en udskiftning foretages i pausen eller før forlænget spilletid, skal proceduren være afsluttet, før kampen genoptages. Hvis dommeren ikke er underrettet, kan den navngivne reserve fortsætte med at spille. Der tildeles ikke nogen disciplinær straf, men dommeren indberetter det skete til den relevante turneringsmyndighed.

Alle reserver er underkastet dommerens myndighed, hvad enten de deltager i kampen eller ej.

Udskiftning af målmanden

Enhver anden spiller kan skifte plads med målmanden, hvis:

- dommeren er underrettet, før skiftet finder sted
- skiftet sker under en standsning i spillet.

Overtrædelser/straffebestemmelser

Hvis en navngiven reserve ved kampens start træder ind på banen i stedet for en navngiven spiller, og dommeren ikke er informeret herom,

- tillader dommeren den navngivne reserve at deltage i kampen
- den navngivne reserve tildeles ikke nogen følgestraf
- den oprindelig navngivne spiller kan blive en navngiven reserve
- antal tilladte udskiftninger for holdet påvirkes ikke
- dommeren indberetter det skete til rette vedkommende.

Hvis en spiller skifter plads med målmanden, uden dommerens tilladelse, skal

- spillet fortsætte
- de involverede spillere advares, næste gang bolden er ude af spil, men ikke hvis skiftet skete i pausen (også i forlænget spilletid) eller i tidsrummet mellem kampens afslutning og begyndelsen af den forlængede spilletid og/eller straffesparkskonkurrence.

For enhver anden overtrædelse af denne paragraf

- skal de involverede spillere advares
- genoptages spillet med et indirekte frispark fra det sted, hvor bolden var, da spillet blev standset.

Udviste spillere og reserver

En spiller, som er blevet udvist

- før holdskemaet er afleveret, kan ikke opgives som spiller eller reserve
- efter at holdskemaet er afleveret, men før kampens begyndelse, kan erstattes af en navngiven reserve, som ikke selv kan erstattes. Antal tilladte udskiftninger påvirkes ikke.
- efter kampens begyndelse, kan ikke erstattes.

En navngiven reserve, som bliver udvist før eller efter kampens begyndelse, kan ikke erstattes.

Ekstra personer på banen

Træneren og andre personer, som står på holdskemaet (undtagen spillere og reserver) betragtes som officials.

Enhver, som ikke står på holdskemaet som spiller, reserve eller official, betragtes som spillet uvedkommende.

Hvis en official, reserve, udskiftet spiller eller udvist spiller træder ind på banen, skal dommeren

- kun standse spillet, hvis den pågældende har indflydelse på spillet
- få personen fjernet ved næste spilstop
- tildele passende disciplinær straf.

Hvis spillet bliver standset, og indblandingen skete fra

- en official, reserve, udskiftet eller udvist spiller, skal spillet genoptages med et direkte frispark eller straffespark
- en spillet uvedkommende, skal dommeren lade bolden falde.

Hvis bolden er på vej i mål, og indblandingen ikke forhindrer en forsvarende spiller i at spille bolden, dømmes mål, hvis bolden efterfølgende går i mål (selv hvis den pågældende har rørt bolden), medmindre bolden går i modspillernes mål.

En spiller, som midlertidigt har forladt banen

Hvis en spiller, som skal have dommerens tilladelse til at genindtræde, gør dette uden tilladelse, skal dommeren

- standse spillet (dog ikke øjeblikkelig, hvis spilleren ikke har indflydelse på spillet eller et medlem af dommerteamet), eller hvis fordelsreglen kan anvendes
- advare spilleren for at genindtræde på banen uden tilladelse

Hvis dommeren standser spillet, skal det genoptages

- med et direkte frispark til modspillerne fra det sted, hvor indflydelsen skete.
- med et indirekte frispark til modspillerne fra det sted, hvor bolden var, da spillet blev standset, hvis spilleren ikke har haft nogen indflydelse.

Hvis en spiller i spillets medfør passerer én af banens grænselinjer, har han ikke begået nogen forseelse.

Mål scoret med en ekstra person på banen

Hvis dommeren, efter at der er scoret et mål, men før spillet er genoptaget, opdager, at der var en ekstra person på banen, da målet blev scoret,

skal dommeren annullere målet, hvis

- den ekstra person var en spiller, reserve, udskiftet spiller eller official tilknyttet det hold, der scorede.
- den ekstra person var spillet uvedkommende og havde indflydelse på spillet, medmindre bolden går i mål og situationen er som beskrevet ovenfor i afsnittet 'Ekstra personer på banen'.

Spillet genoptages med et direkte frispark til modspillerne fra det sted, hvor den ekstra person befandt sig.

skal dommeren anerkende målet, hvis

- den ekstra person var en spiller, reserve, udskiftet spiller eller official tilknyttet det hold, der blev scoret imod
- den ekstra person var spillet uvedkommende og ikke havde indflydelse på spillet.

Under alle omstændigheder skal dommeren få fjernet den ekstra person fra banen.

Hvis dommeren, efter at der er scoret et mål, og spillet er genoptaget, opdager, at der var en ekstra person på banen, da målet blev scoret, kan målet ikke annulleres. Hvis den ekstra person stadig er på banen, skal dommeren

- standse spillet
- få den ekstra person fjernet
- genoptage spillet ved at lade bolden falde eller med et frispark, alt efter situationen.

Dommeren skal indberette hændelsen til den relevante turneringsmyndighed.

Anføreren

Anføreren har ingen speciel status eller specielle rettigheder, men han har en vis grad af ansvar for sit holds opførsel.

§4 SPILLERNES Udstyr

Sikkerhed

En spiller må ikke bære noget, som er farligt for ham selv eller andre spillere. Enhver form for smykker (halskæder, ringe, armbånd, øreringe, læder- eller gummiarmbånd o.l.) er forbudt og skal fjernes. Det er ikke tilladt at bruge tape til at dække smykkerne.

Spillerne skal kontrolleres før kampens start, og reserver før de træder ind på banen. Hvis en spiller bærer ikke-godkendt / farligt udstyr eller smykker, skal dommeren bede spilleren

- fjerne det pågældende udstyr
- forlade banen ved næste spilstop, hvis spilleren ikke kan eller vil fjerne udstyret.

En spiller, som ikke retter sig herefter eller bruger det pågældende udstyr igen, skal advares.

Grundlæggende udstyr

En spillers grundlæggende obligatoriske udstyr består af følgende adskilte dele:

- En trøje med ærmer
- Korte bukser (målmændene må anvende lange bukser)
- Strømper - hvis tape eller tilsvarende materiale anvendes uden på strømperne, skal det have samme grundfarve som den strømpe, som det anvendes på eller dækker
- Benskiner, som skal være lavet af passende materiale, så de giver en rimelig beskyttelse. De skal være helt dækket af strømperne.
- Fodbeklædning.

En spiller, som tilfældigt taber sin fodbeklædning eller benskinne, skal sætte den på plads så hurtigt som muligt og senest ved næste spilstop. Hvis spilleren før det spiller bolden og/eller scorer, anerkendes målet.

Spilledragtens farver

- De to holds spilledragter skal have farver, som adskiller dem fra hinanden samt fra dommerteamet.
- Begge målmænd skal have farver, som adskiller dem fra hinanden, de øvrige spillere og dommerteamet
- Hvis de to målmænd har samme trøjefarve, og der ikke er mulighed for at skifte, skal dommeren lade kampen afvikle.

Undertrøjer skal have samme farve som den overvejende farve på trøjens ærmer. Undershorts skal have samme farve som den overvejende farve på bukserne eller den nederste del af bukserne. Alle holdets spillere skal bære samme farve.

Andet udstyr

Beskyttelsesudstyr, som ikke er farligt, f.eks. hovedbeklædning, ansigtsmasker og knæ-/armskyttere i blødt, polstret letvægtsmateriale er tilladt - ligesom målmandskasketter og sportsbriller.

Hvis der anvendes hovedbeklædning – bortset fra målmandskasket – skal den opfylde følgende krav:

- Det skal være sort eller have samme farve som spilletrøjens mest fremtrædende farve (forudsat at spillerne på holdet bærer de samme farver).
- Det skal være i overensstemmelse med det professionelle udseende, hvormed spillernes øvrige udstyr fremstår
- Det må ikke være fæstnet til trøjen
- Det må ikke udgøre en fare for spilleren selv eller nogen anden spiller (f.eks. ved at have en åbne/lukke-mekanisme omkring spillerens hals)
- Det må ikke have nogen elementer, der stikker ud fra overfladen.

Spillere (herunder reserver, udskiftede og udviste spillere) må ikke bære eller bruge nogen form for elektronisk udstyr eller udstyr til brug for kommunikation (med undtagelse af EPTS, hvor dette er tilladt). Enhver form for elektronisk kommunikation hos officials er forbudt, medmindre den direkte vedrører spillernes helbred eller sikkerhed.

I de tilfælde, hvor bærbart teknologi anvendes som en del af elektronisk måleudstyr (EPTS), og det sker i officielle turneringskampe under FIFA, en konføderation eller et nationalforbund, skal den teknologi, som er fæstnet til spillernes udstyr, være forsynet med dette mærke



Mærket angiver, at udstyret er blevet officielt testet og som minimum opfylder sikkerhedskravene i IMS-standard, som er udviklet af FIFA og godkendt af The Board. FIFA skal godkende de instanser, som foretager kontrollen. Der er en overgangsperiode frem til 31. maj 2018.

Hvor der efter godkendelse fra nationalforbund eller turneringsmyndighed anvendes elektronisk måleudstyr på spillerne (EPTS),

- må dette ikke være til fare.
- må data og informationer, som sendes fra udstyret, ikke modtages eller anvendes i det tekniske område under kampen.

Udstyr må ikke indeholde politiske, religiøse eller personlige slogans, udsagn eller billeder. Spillerne må ikke fremvise undertrøjer / undershorts, som indeholder politiske, religiøse eller personlige slogans, udsagn eller billeder ud over fabrikantens logo.

For enhver overtrædelse vil spilleren / holdet blive straffet af den pågældende turneringsmyndighed, det nationale forbund eller FIFA.

Overtrædelser/ straffebestemmelser

For enhver overtrædelse af denne paragraf skal spillet ikke nødvendigvis standses, men spilleren

- får besked på at forlade banen og bringe sit udstyr i orden
- forlader banen ved næste standsning i spillet, medmindre han allerede har bragt sit udstyr i orden

En spiller, som forlader banen for at udskifte eller bringe sit udstyr i orden, skal

- have kontrolleret sit udstyr af én fra dommerteamet, før han får lov til at genindtræde
- må først genindtræde med dommerens tilladelse, eventuelt mens bolden er i spil.

Genoptagelse af spillet

En spiller, som uden dommerens tilladelse træder ind på banen for at deltage i spillet, skal advares.

Hvis spillet standses for at tildele advarslen, dømmes et indirekte frispark fra det sted, hvor bolden var, da spillet blev standset.

§5 DOMMEREN

Dommerens straffemyndighed

Alle kampe skal ledes af en dommer, der har fuld myndighed til at administrere lovene i forbindelse med kampen.

Dommerens afgørelser

Dommeren træffer sine afgørelser efter bedste evne i overensstemmelse med fodboldloven og spillets ånd. Afgørelserne er baseret på dommerens skøn. Dommeren har retten til at foretage passende handlinger inden for fodboldlovens rammer.

Dommerens afgørelser vedrørende det, som er foregået under spillet, herunder om et mål er scoret eller ej, samt kampens resultat, er endelige. Dommerens og det øvrige dommer-teams afgørelser skal altid respekteres.

Hvis spillet er genoptaget, halvlegen eller kampen fløjtet af og dommeren har forladt banen, kan han ikke ændre sin kendelse, hvis han indser, at den er forkert eller får oplysninger herom fra et andet medlem af dommerteamet.

Hvis dommeren ikke er i stand til at varetage sin funktion, kan spillet fortsætte under ledelse af det øvrige dommerteam, til bolden går ud af spil.

Rettigheder og pligter

DOMMEREN

- håndhæver spillets love
- leder kampen i samarbejde med det øvrige dommerteam
- tager tiden, holder regnskab med scoringerne og afleverer en kamprapport til den relevante turneringsmyndighed. Denne rapport skal indeholde disciplinærstraffe og andre særlige begivenheder, som er sket før, under eller efter kampen
- signalerer og/eller overvåger igangsættelser

Fordelsreglen

- lader spillet fortsætte, hvis det hold, som en forseelse er begået imod, har fordel

derved, og straffer den oprindelige forseelse, hvis den forventede fordel ikke bliver en realitet inden for få sekunder

Vurdering af ulovligheder

- straffer den alvorligste forseelse (vurderet ud fra følgestraf, igangsættelse, graden af fysisk indsats samt taktisk indflydelse), hvis der begås to samtidige forseelser.
- tildeler følgestraf til spillere, som begår en forseelse, som skal straffes med advarsel eller udvisning.
- har retten til at tildele disciplinære sanktioner fra det øjeblik, han træder ind på banen for at kontrollere den før kampen, til han forlader banen efter kampen (indbefattet straffesparkskonkurrence). Hvis en spiller før kampen begår en forseelse til udvisning, skal dommeren nægte spilleren at deltage i kampen (se §3). Dommeren vil indberette enhver yderligere overtrædelse.
- har myndighed til at vise gule og røde kort, samt hvor turneringsreglerne tillader det, midlertidigt udvise en spiller, fra han træder ind på banen ved kampens begyndelse og indtil kampens afslutning (indbefattet pausen, forlænget spilletid og straffesparkskonkurrence).
- skrider ind over for officials, som ikke udviser sportslig opførsel, og bortviser dem eventuelt efter sit skøn fra banen og dens umiddelbare nærhed. Et medlem af lægestaben, som begår en forseelse til bortvisning, kan dog forblive, hvis holdet ikke har anden medicinsk fagperson til rådighed, således at han kan handle, hvis en spiller har brug for lægehjælp.
- handler efter råd fra det øvrige dommerteam angående hændelser, han ikke selv har set.

Skader

- lader spillet fortsætte, indtil bolden er ude af spil, hvis en spiller kun er lettere skadet
- standser spillet, hvis en spiller efter hans skøn er alvorligt skadet, og sørger for, at han bliver fjernet fra banen. En skadet spiller må ikke behandles på banen og må først genindtræde på banen, når spillet er genoptaget. Hvis bolden er i spil, skal genindtræden ske over sidelinjen, men hvis bolden er ude af spil, kan det ske over en hvilken som helst grænselinje.

Undtagelser til kravet om at forlade banen kan kun forekomme, når

- en målmand er skadet
 - en målmand og en markspiller er stødt sammen og skal have behandling
 - medspillere er stødt sammen og skal have behandling
 - der foreligger en alvorlig skade
 - en spiller blevet skadet som resultat af en fysisk forseelse, som har påført modspilleren en advarsel eller udvisning (f.eks. en hensynsløs eller voldsom tackling). Selve behandlingen skal afsluttes hurtigt.
- sikrer sig, at enhver spiller, der bløder fra et sår, forlader banen. Spilleren må først

genindtræde ved et tegn fra dommeren, som skal sikre sig, at blødningen er standset, og der ikke er blod på noget af spillerens udstyr.

- Hvis dommeren har kaldt læge og/eller bårehold ind på banen, skal spilleren forlade banen gående eller på båret. En spiller, som ikke gør det, skal advares for usportslig opførsel.
- Hvis dommeren skal tildele en advarsel eller en udvisning til en spiller, som er skadet og forlader banen for at blive behandlet, skal kortet vises, før spilleren forlader banen.
- Hvis spillet ikke er standset af anden grund, eller skaden ikke skyldes en overtrædelse af spillets love, genoptages spillet ved, at dommeren lader bolden falde.

Udefra kommende påvirkning

- standser, udsætter eller afbryder kampen som følge af en overtrædelse af loven eller udefra kommende påvirkning, f.eks. hvis
 - lysanlægget ikke giver tilstrækkeligt lys
 - en tilskuer kaster en genstand, som rammer et medlem af dommerteamet, en spiller eller en official. Dommeren kan lade kampen fortsætte eller standse, udsætte eller afbryde kampen afhængig af hændelsens karakter.
 - en tilskuer fløjter, og dette har indflydelse på kampen. Spillet standses og genoptages ved, at dommeren lader bolden falde.
 - Hvis en bold, en anden genstand eller et dyr kommer ind på banen under kampen, skal dommeren
 - kun standse spillet (og genoptage det ved at lade bolden falde), hvis det har indflydelse på spillet. Hvis bolden er på vej i mål, og indblandingen ikke forhindrer en forsvarende spiller i at spille bolden, dømmes mål, hvis bolden efterfølgende går i mål (selv hvis den pågældende har rørt bolden), medmindre bolden går i modspillernes mål.
 - lade spillet fortsætte, hvis det pågældende ikke har indflydelse på spillet, og få det fjernet fra banen ved først givne lejlighed.
- tillader ikke en uvedkommende person at træde ind på banen

Dommerens udstyr

Obligatorisk udstyr

- Fløjte(r)
- Ur(e)
- Røde og gule kort
- Notesbog (eller andet, så der kan holdes regnskab med kampen)

Andet udstyr

Dommeren må bruge

- Kommunikationsudstyr til kommunikation med det øvrige dommerteam (bip-flag, headset, etc.)
- EPTS eller andet udstyr til fysiske målinger
- Markeringspray.

Dommerens markeringer



Indirekte frispark



Direkte frispark



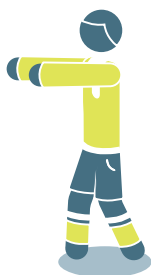
Straffespark



Rødt og gult kort



Fordel (1)



Fordel (2)



Hjørnespark



Målspark

Dommersteamet må ikke bære smykker eller noget andet elektronisk udstyr.

Dommerens markeringer

Ud over den nuværende fordelsmarkering med to arme er en tilsvarende markering med én arm nu også tilladt, da det ikke altid er let for dommeren at løbe med to strakte arme.

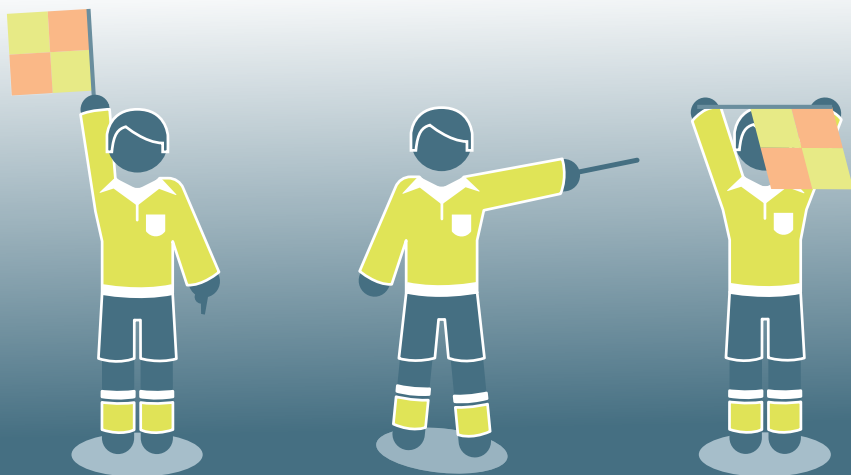
Dommerens ansvar

En dommer eller andet medlem af dommerteamet kan ikke gøres ansvarlig for

- nogen som helst form for skade på en spiller, official eller tilskuer
- nogen som helst tingskade
- noget som helst tab for nogen enkeltperson, klub, selskab, forbund eller tilsvarende som følge eller mulig følge af en afgørelse, som han træffer ud fra fodboldloven eller ifølge de normale procedurer i forbindelse med arrangement af, afvikling af eller kontrol over en kamp.

Eksempler på sådanne afgørelser:

- om banens eller dens omgivelseres tilstand eller vejrforholdene gør det muligt eller ikke muligt at afvikle en kamp
- aflysning af en kamp, uanset grunden
- vedrørende tilstanden af rekvisitter, udstyr og bolde, som anvendes under en kamp
- afbrydelse eller fortsættelse af en kamp under hensyntagen til indblanding fra tilskuere eller noget som helst problem i tilskuerområdet
- afbrydelse eller fortsættelse af en kamp for at tillade behandling af en skadet spiller
- anmodning eller krav om, at en skadet spiller fjernes fra banen for at blive behandlet
- tilladelse til eller forbud mod, at en spiller bærer bestemt udstyr eller bestemte beklædningsgenstande
- for så vidt dette er inden for dommerens ansvarsområde, om en hvilken som helst person (herunder også officials fra holdene eller stadion, sikkerhedsfolk, fotografer eller andre repræsentanter for medierne) må befinde sig i nærheden af banen
- enhver anden afgørelse, som dommeren træffer ifølge fodboldloven eller i overensstemmelse med sine beføjelser ifølge de turneringsregler, hvorunder kampen spilles.



§6 DET ØVRIGE DOMMERTEAM

Ud over dommere kan der udpeges andre personer til dommerteamet (to linjedommere, en fjerdedommer, to mållinjedommere og en reservelinjedommer. De hjælper dommeren med at lede kampen efter fodboldlovens bestemmelser, men dommeren tager altid den endelige afgørelse.

Dommerteamet arbejder under dommerens ledelse. I tilfælde af uretmæssig indblanding eller upassende opførsel skal dommeren bortvise vedkommende og indberette sagen til rette vedkommende.

Med undtagelse af reservelinjedommeren hjælper de dommeren med at vurdere forseelser og overtrædelser, når de har et bedre udsyn end dommeren, og de skal indberette til rette vedkommende, hvis der forekommer alvorlige forseelser og overtrædelser uden for dommerens og de andre teammedlemmers synsfelt. De øvrige i teamet skal underrettes om indberetningen.

Dommerteamet hjælper dommeren med at kontrollere banen, boldene og spillernes udstyr (herunder om mangler er blevet udbedret), ligesom de noterer tid, scoringer, følgestrafte osv.

Et turneringsreglement skal klart foreskrive, hvem der skal erstatte et medlem af teamet, som ikke kan begynde eller fortsætte kampen, samt heraf afledte ændringer. Især skal

det være klart, hvem der skal tage over, hvis dommeren er ude af stand til at fortsætte – fjerdedommeren, den mest rutinerede linjedommer eller den mest rutinerede mållinjedommer.

Linjedommerne

De markerer,

- når hele bolden har forladt banen, samt hvilket hold, der er berettiget til hjørnespark, målspark eller indkast
- når en spiller kan straffes for at være i en offside-position
- når en udskiftning ønskes
- om målmanden ved udførelse af straffespark har bevæget sig fremad mod bolden, før sparket blev taget, samt om bolden har passeret mållinjen. Hvis der medvirker mållinjedommere i kampen, er linjedommerens placering ud for straffesparksmærket.

Linjedommerens hjælp omfatter også at overvåge proceduren ved udskiftning.

Linjedommeren kan gå ind på banen for at hjælpe med overholdelse af afstandsreglen (9,15 meter).

Fjerdedommeren

Fjerdedommerens hjælp omfatter også

- at styre proceduren ved udskiftning
- at kontrollere en spillers eller reserves udstyr
- at lade en spiller genindtræde, efter at dommeren har givet tilladelse og tegn
- at kontrollere reserveboldene
- at vise den tid, som dommeren mindst har tænkt sig at forlænge en halvleg med (også i forlænget spilletid)
- at underrette dommeren om enhver form for usportslig opførsel i det tekniske område.

Mållinjedommerne

Mållinjedommerne kan meddele,

- når hele bolden har passeret mållinjen
- om igangsættelsen er et målspark eller hjørnespark
- om målmanden ved udførelse af straffespark har bevæget sig fremad mod bolden, før sparket blev taget, samt om bolden har passeret mållinjen.

Reservelinjedommeren

Reservelinjedommerens eneste opgave er at erstatte en linjedommer eller fjerdedommer, som ikke kan fortsætte.

Linjedommermarkeringer



udskiftning



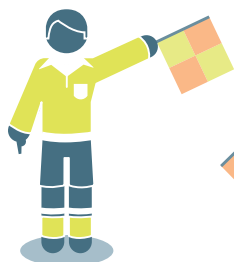
**Frispark
til angriberne**



**Frispark
til forsvarerne**



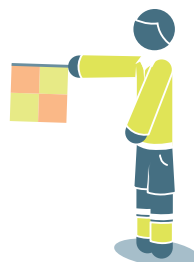
**Indkast til
angriberne**



**Indkast
til forsvarerne**



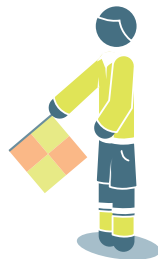
Hjørnespark



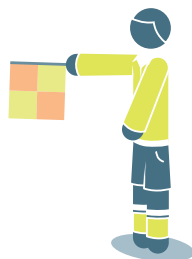
Målspark



Offside



**Offside på den
nærmeste del af banen**

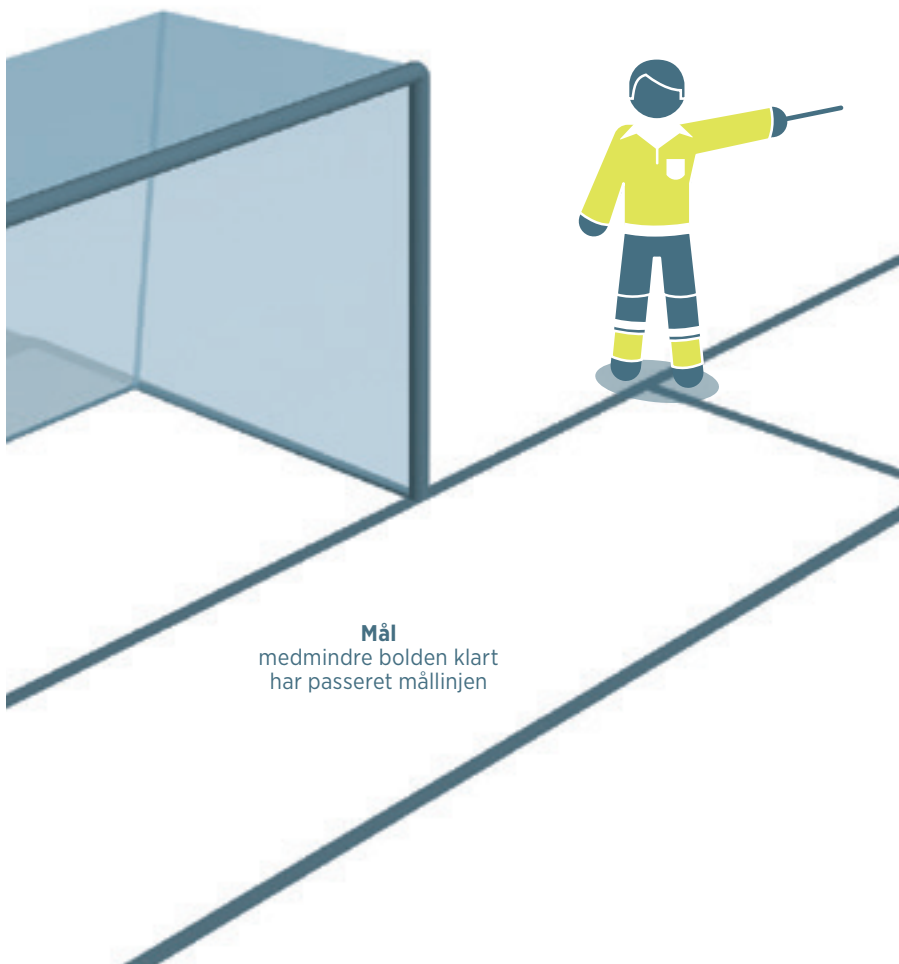


**Offside på den
midterste del af banen**



**Offside på den
fjerneste del af banen**

Mållinjedommermarkering



§7 SPILLETID

Kampen deles i to halvlege på hver 45 minutter, som kun kan ændres, hvis det er aftalt mellem dommeren og holdene før kampens start og er i overensstemmelse med turneringsreglementet.

Halvlegspause

Spillerne har ret til en pause mellem halvlegene. Halvlegspausen må ikke overstige 15 minutter. En kort drikkepause er tilladt mellem de to halvlege i forlænget spilletid. Turneringsreglementet skal tydeligt angive halvlegspausens varighed, og varigheden må kun ændres med dommerens tilladelse.

Tidstillæg

I begge halvlege skal dommeren kompensere for al tid, som mistes på grund af

- udskiftning(er)
- vurdering af og/eller fjernelse af skadede spillere fra banen
- forhaling af tiden
- tildeling af følgestraffe
- drikkepauser eller medicinske tiltag, som er tilladt efter turneringsreglementet
- anden årsag, herunder enhver væsentlig forsinkelse af spillets igangsættelse (f.eks. på grund af scoringsjubel)

Ved afslutningen af det sidste minut i hver halvleg viser fjerdedommeren, hvor meget tid dommeren har besluttet som minimum at lægge til. Dommeren kan forøge tillægstiden, men ikke formindske den.

Har dommeren begået en fejl med spilletiden i 1. halvleg, kan han ikke kompensere for det ved at ændre længden på 2. halvleg.

Straffespark

Hvis et straffespark skal tages eller tages om, forlænges halvlegen, indtil sparket er fuldført.

Afbrudt kamp

En kamp, som dommeren har afbrudt før spilletidens udløb, skal spilles om, medmindre turneringsreglementet eller den relevante turneringsmyndighed beslutter noget andet.

§8 SPILLET'S IGANGSÆTTELSE OG GENOPTAGELSE

Et begyndelsesspark er en igangsættelse, som foretages ved begyndelsen af begge halvlege, begge halvlege i forlænget spilletid, samt efter at et mål er scoret.

Andre igangsættelser er frispark (direkte eller indirekte), straffespark, indkast, målspark og hjørnespark (se §§ 13 - 17).

Dommeren lader bolden falde i de tilfælde, hvor han har standset spillet, og loven ikke foreskriver nogen af igangsættelserne ovenfor.

Hvis der begås en forseelse, mens bolden ikke er i spil, ændrer det ikke ved den oprindelige igangsættelse.

Begyndelsesspark

Procedure

- Dommeren trækker lod ved at kaste en mønt i vejret. Holdet, som vinder lodtrækningen, bestemmer, hvilket mål det vil angribe i 1. halvleg.
- Modspillerne giver bolden op.
- Holdet, som vinder lodtrækningen, giver bolden op ved begyndelsen af 2. halvleg.
- Efter pausen skifter holdene banehalvdel.
- Når et hold har scoret, tages begyndelsessparket af modspillerne.

Ved ethvert begyndelsesspark

- skal alle spillere med undtagelse af spilleren, som foretager begyndelsessparket, være på egen banehalvdel.
- skal modspillerne til det hold, der giver bolden op, være mindst 9,15 m fra bolden, indtil den er i spil.
- skal bolden ligge stille på banens midte
- skal dommeren give tegn
- er bolden i spil, når sparket er taget, og den klart bevæger sig
- kan der scores direkte i modspillernes mål. Hvis bolden går direkte i eget mål, dømmes hjørnespark til modspillerne.

Overtrædelser / straffebestemmelser

Hvis sparkeren rører bolden igen, før den er rørt af en anden spiller, dømmes indirekte frispark til modspillerne. Hvis bolden spilles forsætligt med hånden, dømmes dog direkte frispark.

For enhver anden overtrædelse af proceduren ved begyndelsesspark skal sparket tages om.

Dommeren lader bolden falde**Procedure**

Dommeren lader bolden falde på det sted, hvor den var, da spillet blev standset, medmindre spillet blev standset, mens bolden var i målfeltet. I så fald lader dommeren bolden falde på den af målfeltets linjer, der er parallel med mållinjen og på det punkt, som er nærmest det sted, hvor bolden var, da spillet blev standset.

Bolden er i spil, når den rammer jorden.

Et hvilket som helst antal spillere (incl. målmændene) må forsøge at erobre bolden, når dommeren lader den falde. Dommeren kan ikke bestemme, hvilke spillere, som må forsøge at erobre bolden, eller hvad resultatet af igangsættelsen skal være.

Overtrædelser/straffebestemmelser

Dommeren skal lade bolden falde igen, hvis

- en spiller rører den, før den rammer jorden
- bolden går ud af banen efter at have ramt jorden, men uden at en spiller har rørt den

Hvis bolden går i mål uden at have rørt mindst to spillere, genoptages spillet med

- målspark, hvis bolden gik i modspillernes mål
- hjørnespark, hvis bolden gik i eget mål.

§9 BOLDEN I OG UDE AF SPIL

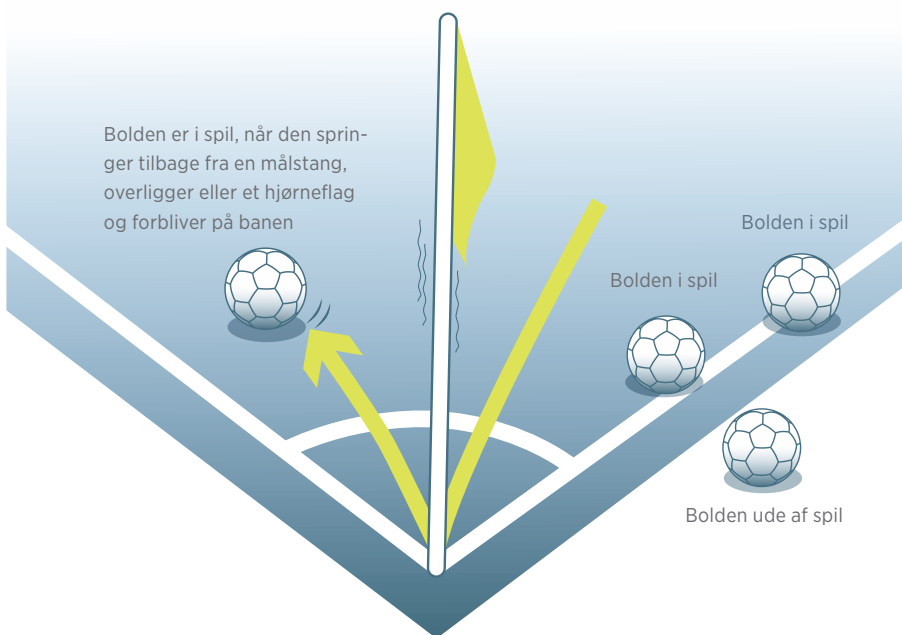
Bolden ude af spil

Bolden er ude af spil, når

- den fuldstændigt har passeret sidelinjen eller mållinjen, hvad enten det sker på jorden eller i luften
- dommeren har standset spillet.

Bolden i spil

Bolden er i spil i alle andre situationer, også når den springer tilbage fra et medlem af dommerteamet, en målstang, overligger eller et hjørneflag og forbliver på banen.



§10 KAMPENS RESULTAT

Scoring

Et mål er scoret, når hele bolden har passeret mållinjen mellem målstængerne og under overliggeren, forudsat at der ikke foreligger nogen lovovertrædelse af det hold, som har scoret.

Hvis dommeren markerer for mål, før bolden helt har passeret mållinjen, genoptages spillet ved, at dommeren lader bolden falde.

Kampens afgørelse

Det hold, der har scoret flest mål, har vundet kampen. Hvis begge hold scorer lige mange mål, eller der ingen mål scores, er kampen uafgjort.

Hvis et turneringsreglement foreskriver, at der skal udpeges en vinder efter en kamp eller kampe ude/hjemme, hvor stillingen er lige, er de eneste tilladte muligheder for at finde en vinder

- reglen om udebanemål
- forlænget spilletid på to lige lange halvlege, som hver ikke må være længere end 15 minutter
- straffesparkskonkurrence.

Disse tre muligheder kan kombineres.

Straffesparkskonkurrence

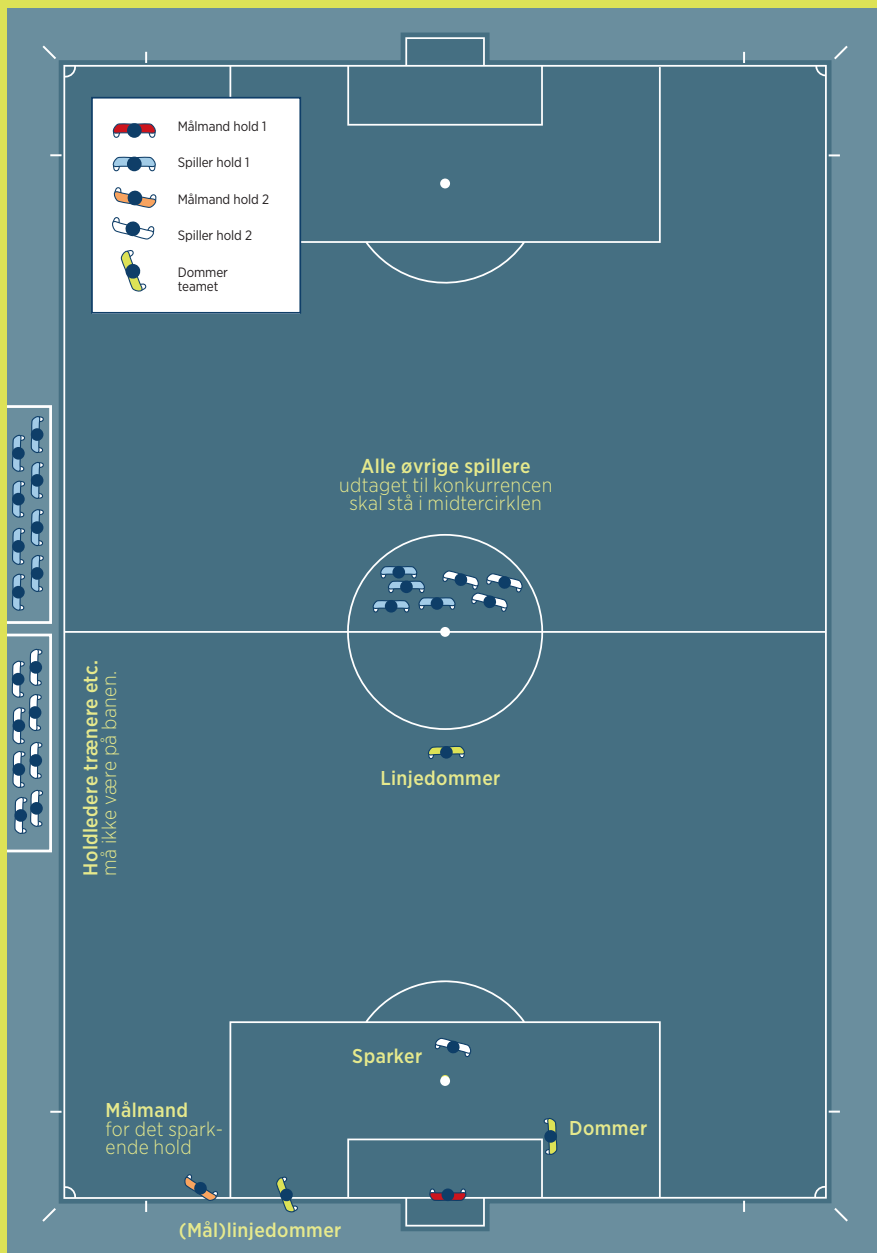
Straffesparkskonkurrence foretages efter kampens afslutning. Medmindre andet er nævnt, gælder de relevante af spillets love under afvikling af en straffesparkskonkurrence.

Procedure

Før straffesparkskonkurrencens begyndelse

- Medmindre der er andre hensyn at tage (f.eks. baneforhold, sikkerhed e.l.) trækker dommeren lod ved at kaste en mønt i vejret for at afgøre, ved hvilket mål sparkene skal tages. Dette kan kun ændres af sikkerhedsgrunde, eller hvis målet eller banen bliver uanvendelige.

fortsættes >>



- Dommeren trækker igen lod ved at kaste en mønt i vejret, og holdet, der vinder lodtrækningen, vælger, om det vil sparke først eller sidst
- Med undtagelse af en reserve for en målmand, som er ude af stand til at fortsætte, må kun spillere der er på banen ved kampens slutning, eller kortvarigt har forladt den (f.eks. på grund af skade eller udstyr), deltage i straffesparkskonkurrencen
- Hvert hold er ansvarlig for at vælge blandt de mulige spillere, i hvilken rækkefølge de skal sparke. Dommeren skal ikke underrettes om rækkefølgen.
- Hvis et hold ved kampens slutning, før eller under straffesparkskonkurrencen har flere spillere end det andet hold, skal det reducere antallet af spillere, så begge hold har lige mange, og anføreren skal underrette dommeren om navn og nummer på de fravalgte spillere. Disse må ikke deltage i straffesparkskonkurrencen (undtagen som beskrevet nedenfor)
- En målmand, som bliver ude af stand til fortsætte før eller under en straffesparkskonkurrence, kan erstattes af en spiller, som er blevet fravalgt for at sikre lige mange spillere på begge hold, eller - hvis holdet ikke har brugt alle tilladte reserver - af en navngiven reserve. Målmanden må ikke deltage yderligere og må ikke sparke.

Under straffesparkskonkurrencen

- Kun spillere, som er berettigede til deltagelse i konkurrencen, samt dommerteamet må forblive på banen under konkurrencen
- Alle spillere, undtagen sparkeren og de to målmænd, skal forblive i midtercirklen
- Målmanden, der er medspiller til sparkeren, skal være på banen uden for det straffesparksfelt, hvor sparkene tages, og på mållinjen, hvor den skærer straffesparksfeltets grænselinje
- Alle spillere, der er berettigede til deltagelse i konkurrencen, kan skifte plads med målmanden under konkurrencen
- Et spark er afsluttet, når bolden holder op med at bevæge sig eller går ud af spil, eller dommeren standser spillet for en forseelse. Sparkeren må ikke røre bolden igen efter sparket.
- Dommeren holder regnskab med de udførte spark

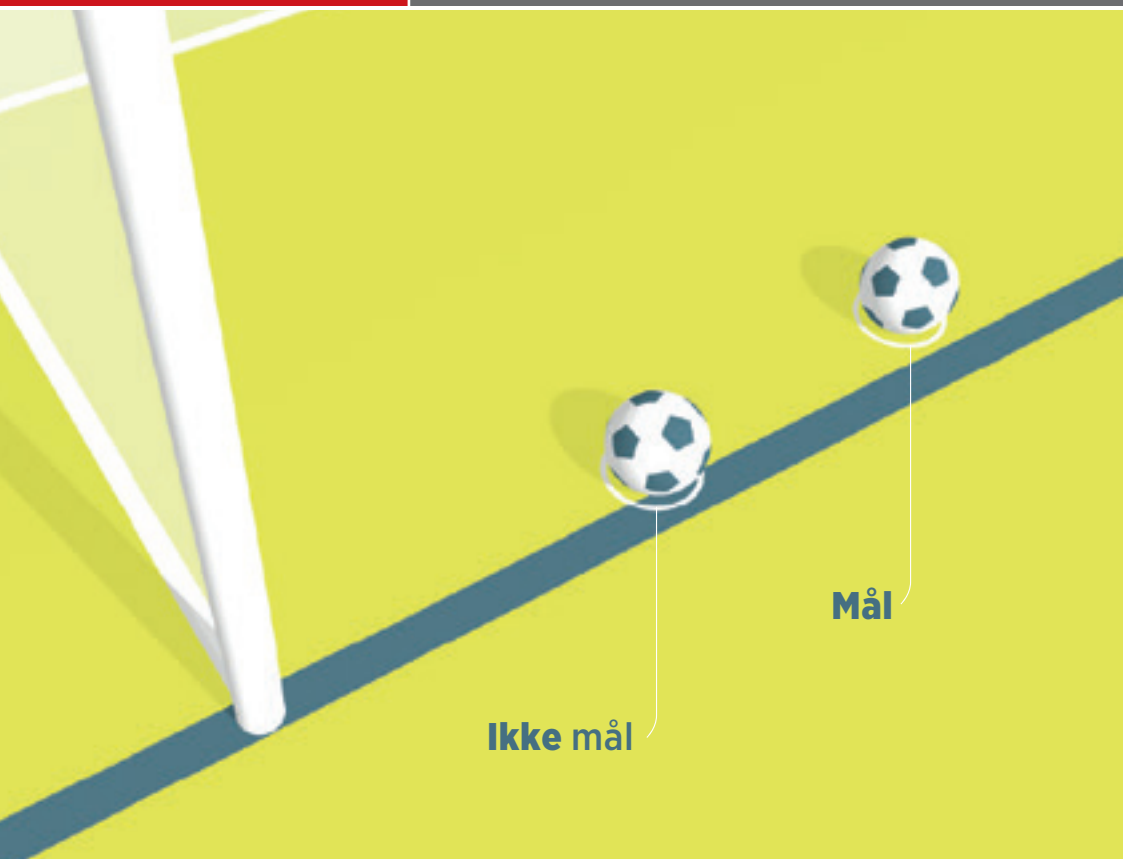
Forseelse af målmanden

- Hvis målmanden begår en forseelse, og sparket som følge deraf skal tages om, skal målmanden advares.

Forseelse af sparkeren

- Hvis sparkeren straffes for en forseelse, som bliver begået, efter at dommeren har givet signal til, at sparket skal tages, noteres sparket som brændt, og sparkeren advares.

fortsættes >>

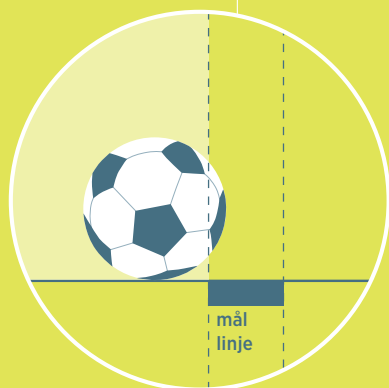


Ikke mål

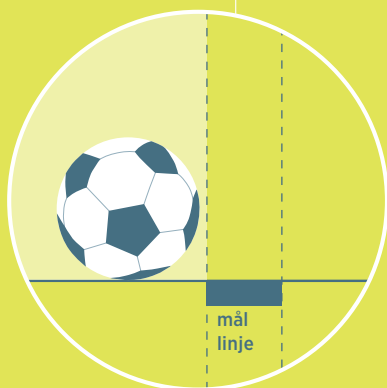
Mål

Ikke mål

Mål



mål linje



mål linje

Forseelser af både målmanden og sparkeren

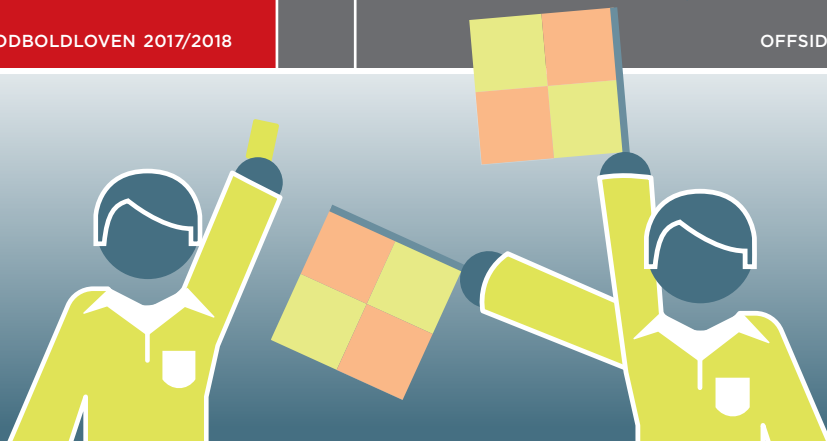
- Hvis både målmanden og sparkeren begår samtidige forseelser:
 - » hvis bolden ikke er gået i mål, tages sparket om, og begge spillere advares.
 - » hvis bolden er gået i mål, annulleres scoringen, sparket noteres som brændt, og sparkeren advares.

I henhold til nedenstående regler tager hvert hold fem spark

- Sparkene tages skiftevis af det ene og det andet holds spillere
- Hvis det ene hold, før begge har taget fem spark, har scoret flere mål, end det andet kan opnå, selv om det tog alle fem spark, skal konkurrencen ophøre
- Hvis stillingen er lige, efter at begge hold har taget fem spark, skal de fortsætte med at sparke i den samme rækkefølge, indtil det ene hold har scoret et mål mere end det andet på samme antal spark
- Hvert spark skal tages af en spiller, der ikke tidligere har sparket. Først når alle berettigede spillere på et hold har sparket, må en spiller fra samme hold tage sit andet spark
- Dette princip er gældende for enhver efterfølgende sekvens af spark, men et hold må skifte rækkefølgen af sparkere.
- En straffesparkskonkurrence kan ikke udsættes på grund af en spiller, som har forladt banen. Spillerens spark vil blive betragtet som tabt (ikke scoring), hvis spilleren ikke er tilbage i tide til at tage sit spark

Udskiftninger og udvisninger under en straffesparkskonkurrence

- En spiller, reserve eller udskiftet spiller kan advares eller udvises
- En målmand, som udvises, skal erstattes af en spiller berettiget til at deltage i konkurrencen
- En spiller, som ikke er målmand, og som ikke kan fortsætte, kan ikke erstattes
- Dommeren skal ikke afbryde kampen, hvis et hold bliver reduceret til færre end syv spillere.



§11 OFFSIDE

Offside-position

Det er ikke i sig selv strafbart at være i offside-position.

En spiller er i offside-position, hvis

- en del af spillerens hoved, krop eller fødder er på modspillernes banehalvdel (midterlinjen tæller ikke med), og
- en del af spillerens hoved, krop eller fødder er nærmere modspillernes mållinje end både bolden og næstsidste modspiller.

Hænder og arme er uden betydning. Dette gælder for alle spillere, også målmændene.

En spiller er ikke i offside-position, hvis

- han er på linje med næstsidste modspiller, eller
- han er på linje med de to sidste modspillere.

Strafbar offside

En spiller, som er i offside-position i det øjeblik, hvor bolden spilles eller røres af en medspiller, skal kun straffes, hvis han efter dommerens skøn deltager aktivt i spillet ved at

- indvirke på spillet ved at spille eller røre en bold, som er spillet eller rørt af en medspiller, *eller*
- genere en modspiller ved at
 - » forhindre en modspiller i at spille eller kunne spille bolden ved klart at spærre for hans udsyn, *eller*
 - » angribe en modspiller for at erobre bolden, *eller*
 - » klart forsøge at spille en bold, som er tæt på ham, og denne handling påvirker en modspiller, *eller*

- » foretage en åbenlys handling, som klart påvirker en modspillers mulighed for at spille bolden *eller*
- opnå en fordel ved at røre bolden eller genere en modspiller, når bolden
 - » tilfældigt springer tilbage fra en målstang, overligger, modspiller eller et medlem af dommerteamet.
 - » kommer fra en modspiller som følge af en forsætlig redning.

En spiller i offside-position, som modtager bolden fra en modspiller, som forsætligt spiller bolden (undtagen som en forsætlig redning) opnår ikke en fordel af sin offside-position.

En redning betyder, at en spiller med nogen del af kroppen (og for målmandens vedkommende i eget straffesparksfelt også hænderne) stopper eller forsøger at stoppe en bold, som er på vej ind i eller meget tæt på mål.

I situationer, hvor

- en spiller står i offside-position eller bevæger sig fra den og står i vejen for en modspiller og har indflydelse på modspillerens bevægelse mod bolden, skal spilleren straffes for offside, hvis det påvirker modspillerens mulighed for at spille bolden eller angribe for at erobre den. Hvis spilleren bevæger sig ind i modspillerens bane og bremser hans bevægelse (dvs. blokerer vejen for ham), skal forseelsen straffes ifølge § 12.
- en spiller i offside-position bevæger sig mod bolden og har til hensigt at spille den, men der begås en forseelse mod ham, før han spiller bolden, forsøger at spille bolden eller angriber for at erobre den, straffes denne forseelse, da den skete før offside-foerseelsen.
- der begås en forseelse mod en spiller i offside-position, og denne spiller allerede spiller bolden, forsøger at spille den eller angriber for at erobre bolden, straffes offside-foerseelsen, da den skete før frisparks-foerseelsen

Ikke- Strafbar offside

Der foreligger ingen offside-foerseelse, hvis spilleren modtager bolden direkte fra

- målspark
- indkast
- hjørnespark.

Overtrædelser / straffebestemmelser

For enhver strafbar offside skal dommeren dømme indirekte frispark til modspillerne fra det sted, hvor forseelsen blev begået, også hvis det er på spillerens egen banehalvdel.

En forsvarsspiller, som forlader banen uden dommerens tilladelse, skal ved vurdering af offside-position betragtes som stående på egen mållinje eller sidelinje indtil næste stop i

spillet, eller indtil det forsvarende hold har spillet bolden mod midterlinjen, og den er uden for deres straffesparksfelt. Hvis forsvareren forsætligt forlod banen, skal han advares ved næste spilstop.

En angrebsspiller må forlade eller forblive uden for banen for ikke at deltage aktivt i spillet. Hvis spilleren genindtræder over mållinjen og deltager aktivt i spillet før næste spilstop, eller før det forsvarende hold har spillet bolden mod midterlinjen, og den er uden for deres straffesparksfelt, betragtes han i offside-henseende som stående på mållinjen. En angrebsspiller, som forsætligt forlader banen, genindtræder uden dommerens tilladelse og ikke skal straffes for offside, men får en fordel derved, skal advares.

Hvis en angrebsspiller står bag mållinjen inde i målet, og bolden går i mål, skal målet godkendes, medmindre spilleren begår en offside-forseelse eller en § 12-forseelse. I så fald genoptages spillet med et indirekte eller direkte frispark.

TIP:

Se også eksempler på de forskellige off-side situationer fra side 87.



§12 UTILLADELIG SPILLEMÅDE OG USPORTSLIG OPFØRSEL

Der kan kun dømmes direkte og indirekte frispark eller straffespark for forseelser, som bliver begået, mens bolden er i spil.

Direkte frispark

Der dømmes direkte frispark til modspillerne, hvis en spiller begår én af følgende forseelser mod en modspiller på en måde, som efter dommerens skøn er satset, hensynsløs eller med unødigt stor kraft:

- Angriber med skulderen
- Springer på
- Sparker eller forsøger at sparke
- Puffer
- Slår eller forsøger at slå (omfatter også at nikke en skalle)
- Tackler eller angriber med en anden del af kroppen
- Spænder ben eller forsøger at spænde ben.

Hvis en forseelse medfører fysisk kontakt, er straffen et direkte frispark eller straffespark.

- **Satset** vil sige, at spilleren har udvist manglende forudseenhed eller handlet risikobetonet eller undladt at tage forholdsregler i sin kamp om bolden. Der skal ikke tildeles følgestraf.
- **Hensynsløst** vil sige, at spilleren har handlet uden hensyntagen til den fare eller de konsekvenser, som hans modspiller kan udsættes for. Spilleren skal advares.
- **Unødigt stor kraft** vil sige, at en spiller er gået ud over den nødvendige kraftanvendelse og udsætter sin modspiller for fare. Spilleren skal udvises.

Der dømmes direkte frispark til modspillerne, hvis en spiller begår én af følgende forseelser:

- Forsætligt spiller bolden med hånd eller arm (dette gælder ikke målmanden inden for eget straffesparksfelt).
- Holder en modspiller
- Bremses en modspiller med fysisk kontakt
- Spyttter på eller efter en modspiller.

Se også forseelserne beskrevet i § 3.

Spille bolden med hånd eller arm

At spille bolden med hånd eller arm indebærer en forsætlig handling hos den spiller, hvis hånd eller arm får kontakt med bolden.

Dommeren skal tage følgende i betragtning ved sin vurdering:

- Håndens bevægelse mod bolden – eller boldens bevægelse mod hånden
- Afstanden mellem spilleren og bolden (kommer bolden hurtigt eller uventet ?)
- Håndens position alene betyder ikke nødvendigvis, at der foreligger en forseelse
- Det er også en forseelse at spille bolden med en genstand, som holdes i hånden (f.eks. tøj, benskinne)
- Det er også en forseelse at ramme bolden med en genstand, som kastes (f.eks. støvle, benskinne).

Uden for hans eget straffesparksfelt gælder de samme begrænsninger for målmanden som for alle andre spillere, hvad angår det at spille bolden med hånden.

I sit eget straffesparksfelt kan målmanden ikke pådrage sig et direkte frispark eller en dertil hørende følgestraf ved at spille bolden med hånden, men han kan ved at spille bolden med hånden begå en forseelse, der skal straffes med indirekte frispark.

Indirekte frispark

Der dømmes indirekte frispark til modspillerne, hvis en spiller

- spiller på en måde, som er farlig
- spærrer vejen for en modspiller uden fysisk kontakt
- ved ord eller handling protesterer ved brug af fornærmende, hånende eller upassende sprog og / eller tegn, eller andre verbale forseelser
- forhindrer målmanden i at frigøre bolden til spil fra hænderne, eller sparker / forsøger at sparke til bolden, når målmanden er i færd med at frigøre den til spil
- begår nogen anden forseelse, som ikke er nævnt i loven, og for hvilken dommeren standser spillet for at advare eller udvise en spiller.

Der dømmes indirekte frispark til modspillerne, hvis en målmand inden for eget straffesparksfelt begår én af følgende forseelser:

- Har kontrol over bolden med hænderne i mere end 6 sekunder, før han frigør den til spil
- Rører bolden med hænderne
 - » efter at have frigjort den til spil, men før den har rørt en anden spiller
 - » efter at den forsætligt med foden er sparket til ham af en medspiller
 - » efter at have modtaget bolden direkte fra et indkast, udført af en medspiller.

En målmand anses for at have kontrol over bolden, når

- bolden er mellem hans hænder, eller mellem hånden og en anden flade (f.eks. jorden eller hans egen krop), eller hvis han rører bolden med nogen del af hænderne eller armene – undtagen hvis bolden springer tilfældigt tilbage fra målmanden, eller målmanden har foretaget en redning
- han holder bolden i sin udstrakte, åbne hånd
- han hånddribler eller luftdribler med bolden.

En målmand må ikke angribes af en modspiller, når han har kontrol over bolden med hænderne.

Farligt spil

Farligt spil defineres som enhver handling, hvor en spiller i sit forsøg på at spille bolden udsætter en anden eller sig selv for fare. Det omfatter også situationer, hvor en modspiller som følge af denne spillemåde undlader at spille bolden af frygt for, at der skal opstå en skade.

Et saksespark er tilladt, forudsat at det ikke efter dommerens skøn udsætter en modspiller for fare.

Spærre vejen for en modspiller uden fysisk kontakt

At spærre en modspiller vejen vil sige forsætligt at bevæge sig ind i modspillerens bane for at obstruere eller blokere, få modspilleren til at sænke farten eller fremtvinge et retningsskift, når ikke begge spillere har bolden inden for spilleafstand.

Alle spillere har ret til at indtage deres position på banen – at være i vejen for en modspiller er ikke det samme som forsætligt at bevæge sig ind i en modspillers løbebane.

En spiller må dække bolden ved at anbringe sig mellem modspilleren og bolden, hvis bolden er inden for spilleafstand, og modspilleren ikke holdes væk med armen eller kroppen. Hvis bolden er inden for spilleafstand, kan spilleren angribes lovligt med skulderen.

Følgestraffe

Dommeren har retten til at tildele disciplinære sanktioner fra det øjeblik, han træder ind på banen for at kontrollere den før kampen, til han forlader banen efter kampen (indbefattet straffesparkskonkurrence).

Hvis en spiller før kampen begår en forseelse til udvisning, skal dommeren nægte spilleren at deltage i kampen (se § 3). Dommeren skal indberette enhver yderligere overtrædelse.

En spiller, som begår en forseelse til advarsel eller udvisning, på eller uden for banen, mod en modspiller, medspiller, et medlem af dommerteamet, nogen anden person, eller som i øvrigt overtræder loven, straffes efter forseelsens karakter.

Det gule kort anvendes for at signalere, at en spiller, reserve eller udskiftet spiller er blevet advaret.

Det røde kort anvendes for at signalere, at en spiller, reserve eller udskiftet spiller er blevet udvist.

Kun en spiller, reserve eller udskiftet spiller kan få vist det gule eller røde kort.

Standsnings af en igangsættelse for at vise et kort

Når dommeren har bestemt sig for at tildele en advarsel eller udvisning, må spillet ikke genoptages, før straffen er blevet tildelt.

Fordelsreglen

Hvis dommeren har anvendt fordelsreglen i forbindelse med en forseelse, som ville have medført en advarsel / udvisning, hvis spillet var blevet standset, skal denne advarsel / udvisning tildeles ved næste spilstop – bortset fra, hvis en berøven af oplagt scoringsmulighed resulterer i mål. I så fald advares spilleren for usportslig opførsel.

Fordelsreglen bør ikke anvendes i situationer med spil, som i alvorlig grad er utilladeligt eller voldsom adfærd, medmindre der foreligger en klar scoringsmulighed. Dommeren skal udvise spilleren ved næste spilstop, men hvis den pågældende spiller bolden eller angriber / generer en modspiller, skal dommeren standse spillet, udvise spilleren og genoptage spillet med et indirekte frispark, medmindre spilleren har begået en alvorligere forseelse.

Hvis en forsvarsspiller begår en holde-foerseelse mod en angrebsspiller uden for straffesparkfeltet, og forseelsen strækker sig ind i straffesparkfeltet, dømmes straffespark.

ADVARSEL



Forseelser, som skal straffes med advarsel

En spiller skal advares, hvis han

- forhæler en igangsættelse
- ved ord eller handling protesterer
- indtræder på, genindtræder på eller forsætligt forlader banen uden dommerens tilladelse
- overtræder afstandsreglen, når spillet genoptages efter hjørnespark, frispark eller indkast
- gentagne gange overtræder spillets love ('gentagne' indebærer ikke noget bestemt antal)
- gør sig skyldig i usportslig opførsel

En reserve eller udskiftet spiller skal advares, hvis han

- forhæler en igangsættelse
- ved ord eller handling protesterer
- indtræder eller genindtræder på banen uden dommerens tilladelse
- gør sig skyldig i usportslig opførsel.

Advarsel for usportslig opførsel

Der er forskellige tilfælde, hvor en spiller skal advares for usportslig opførsel, herunder hvis en spiller

- forsøger at snyde dommeren, f.eks. ved at foregive en skade eller ved at lade som om, der er begået en forseelse mod ham ('film')

- skifter plads med målmanden under spillet eller uden dommerens tilladelse
- på en hensynsløs måde begår en forseelse, som skal straffes med direkte frispark
- spiller bolden med hånden for at gribe ind i eller stoppe et lovende angreb
- begår en forseelse mod en modspiller for at gribe ind i eller stoppe et lovende angreb, undtagen hvor dommeren har dømt straffespark for en forseelse, som omfattede et forsøg på at spille bolden
- spiller bolden med hånden i et forsøg på at score (uanset om det lykkes eller ej), eller forgæves med hånden forsøger at forhindre bolden i at gå i mål
- berøver modspillerne en oplagt scoringsmulighed ved en forseelse, som omfattede et forsøg på at spille bolden, og hvor dommeren har dømt straffespark.
- laver ikke-godkendte afmærkninger på banen
- spiller bolden på vej ud af banen efter at have fået tilladelse til at forlade den
- viser manglende respekt for spillet
- forsøger at omgå loven (også ved et frispark) ved at spille bolden til sin målmand med hoved, bryst, knæ osv., uanset om målmanden rører bolden med hænderne eller ej
- med tilråb distraherer en modspiller under spillet eller ved en igangsættelse.

Scoringsjubel

Spillere må juble, når der er scoret, men jubelen må ikke være overdreven, ligesom der ikke opfordres til indstuderet scoringsjubel. Jubelen må ikke medføre overdreven forhaling af tiden.

At forlade banen for at juble over et mål medfører ikke i sig selv advarsel, men det er afgørende, at spillerne er hurtigt tilbage på banen.

En spiller skal advares, hvis han

- klatrer op ad rækværket mod tilskuerne og/eller nærmer sig tilskuerne på en måde, der kan bringe sikkerheden i fare
- gestikulerer eller handler på en provokerende, hånende eller ophidsende måde
- dækker hoved eller ansigt med en maske eller tilsvarende
- tager spilletrøjen af eller tildækker sit hoved med den.

Forhaling af en igangsættelse

Dommere skal advare spillere, som forhaler en igangsættelse ved at

- foregive at tage et indkast og pludselig overlade det til en medspiller
- forlade banen langsomt ved en udskiftning
- foretage en igangsættelse urimelig langsomt
- bære eller sparke bolden væk eller fremkalde en konfrontation ved forsætligt at røre bolden, efter at dommeren har standset spillet.
- foretage en igangsættelse fra et forkert sted for at fremkalde et omspark

UDVISNING



Forseelser, som skal straffes med udvisning

En spiller, reserve eller udskiftet spiller skal udvises, hvis han

- berøver modspillerne et mål eller en oplagt scoringsmulighed ved forsætligt at spille bolden med hånden (dette gælder ikke målmanden i eget straffesparksfelt)
- berøver et mål eller en oplagt scoringsmulighed for en modspiller, hvis generelle retning er mod målet hos den spiller, som begår den forseelse, som skal straffes med et frispark (se dog undtagelser nedenfor).
- gør sig skyldig i spil, som i alvorlig grad er utilladeligt
- spytter på eller efter en modspiller eller enhver anden person
- gør sig skyldig i voldsom adfærd
- bruger fornærmende, hånende eller upassende sprog eller tegn
- modtager sin anden advarsel i samme kamp.

En spiller, reserve eller udskiftet spiller, som er blevet udvist, skal forlade banen, det tekniske område og disses umiddelbare nærhed.

Berøven af oplagt scoringsmulighed

Hvis en spiller berøver det andet hold et mål eller en oplagt scoringsmulighed ved at spille bolden forsætligt med hånden, skal spilleren udvises, uanset hvor forseelsen fandt sted.

Hvis en spiller begår en forseelse mod en modspiller, som berøver denne en oplagt scoringsmulighed, og dommeren dømmer straffespark, skal spilleren advares, hvis forseelsen indebar et forsøg på at spille bolden. I alle andre tilfælde (f.eks. holde, puffe, ingen mulighed for at spille bolden etc.), skal spilleren udvises.

Berøven af oplagt scoringsmulighed begået af en person, der træder ind på banen

En spiller, udvist spiller, reserve eller udskiftet spiller, som træder ind på banen uden at have fået dommerens tilladelse og får indflydelse på spillet eller en modspiller ved at berøve modspillerne et mål eller en oplagt scoringsmulighed, gør sig skyldig i en forseelse til udvisning.

Dommeren skal tage følgende i betragtning ved sin vurdering af, om der foreligger berøven af oplagt scoringsmulighed:

- Afstanden til målet
- Spilretningen
- Sandsynligheden for at bevare eller opnå kontrol over bolden
- Forsvarsspillerens antal og placering

Spil, som i alvorlig grad er utilladeligt

En tackling eller et angreb, som bringer modspillerens sikkerhed i fare eller udføres med unødigt stor kraft eller brutalitet, skal betragtes som spil, som i alvorlig grad er utilladeligt.

Enhver spiller, som springer på en modspiller forfra, fra siden eller bagfra med ét eller begge ben og gør det med unødigt stor kraft eller bringer modspillerens sikkerhed i fare, gør sig skyldig i spil, som i alvorlig grad er utilladeligt.



Voldsom adfærd

Voldsom adfærd foreligger, når en spiller anvender eller forsøger at anvende unødigt stor kraft eller brutalitet mod en modspiller, uden at det sker i kamp om bolden. Voldsom adfærd foreligger også ved en tilsvarende handling mod en medspiller, official, medlem af dommerteamet, tilskuer eller nogen anden person. Det er ikke afgørende, om der opstår fysisk kontakt.

En spiller, som – uden at det sker i kamp om bolden – forsætligt slår en modspiller eller nogen anden person i hoved eller ansigt med hånd eller arm, gør sig skyldig i voldsom adfærd, medmindre det sker med ubetydelig kraft.

Kast med genstande

I alle tilfælde tager dommeren passende disciplinær straf i anvendelse

-  Hvis forseelsen er udført hensynsløst, advarer dommeren personen for usportslig opførsel.
-  Hvis forseelsen er udført med unødigt stor kraft, udviser dommeren personen for voldsom adfærd.

Spillets igangsættelse efter utilladelig spillemåde og usportslig opførsel

- Hvis bolden er ude af spil, genoptages spillet med den pågældende igangsættelse
- Hvis bolden er i spil, og en spiller begår en forseelse på banen mod
 - » en modspiller – dømmes indirekte eller direkte frispark eller straffespark
 - » en medspiller, reserve, udskiftet spiller, udvist spiller, official eller et medlem af dommerteamet – dømmes direkte frispark eller straffespark, hvis forseelsen indebærer eller kunne indebære fysisk kontakt.
 - » en hvilken som helst anden person – lader dommeren bolden falde.

- Hvis bolden er i spil, *og*
 - » en spiller begår en forseelse uden for banen mod et medlem af dommerteamet eller en modspiller, reserve, udskiftet spiller, udvist spiller eller official, *eller*
 - » en reserve, udskiftet spiller, udvist spiller eller official begår en forseelse mod eller blander sig i forhold til en modspiller eller et medlem af dommerteamet uden for banen

genoptages spillet med et frispark fra det punkt på grænselinjen, som er nærmest det sted, hvor forseelsen eller indblandingen skete. Der dømmes straffespark, hvis det er en forseelse, som skal straffes med direkte frispark, og punktet er i straffesparksfeltet for den spiller, som har forset sig.

Hvis en spiller på eller uden for banen kaster en genstand, herunder bolden, mod en modspiller, reserve, udskiftet spiller, udvist spiller, official, et medlem af dommerteamet eller bolden, genoptages spillet med et direkte frispark fra det sted, hvor genstanden ramte eller ville have ramt personen eller bolden. Hvis dette punkt er uden for banen, tages frisparket på det nærmeste punkt på grænselinjen. Der dømmes straffespark, hvis punktet er i straffesparksfeltet for den spiller, som har forset sig.

Hvis en reserve, udskiftet spiller, udvist spiller, en spiller, som midlertidigt har forladt banen, eller en official kaster eller sparker en genstand ind på banen, og denne får indflydelse på spillet, en modspiller eller et medlem af dommerteamet, genoptages spillet med et direkte frispark fra det sted, hvor genstanden fik indflydelse på spillet, ramte eller ville have ramt modspilleren, medlemmet af dommerteamet eller bolden.

§13 FRISPARK

Former for frispark

Hvis en spiller begår en forseelse eller overtrædelse af reglerne, dømmes direkte eller indirekte frispark til det modsatte hold.

Markering for indirekte frispark

Dommeren markerer et indirekte frispark ved at strække en arm i vejret. Han skal holde armen i denne stilling, indtil sparket er taget, og bolden er rørt af en anden spiller eller er gået ud af spil.

Hvis dommeren fejlagtigt ikke markerer, at et frispark er indirekte, og bolden går i mål, skal frisparket tages om.

Bold i mål:

- Hvis bolden på et direkte frispark sparkes direkte i modspillernes mål, dømmes mål
- Hvis et indirekte frispark sparkes direkte i modspillernes mål, dømmes målspark
- Hvis et direkte eller indirekte frispark sparkes direkte i eget mål, dømmes hjørnespark.

Udførelse

Alle frispark tages fra det sted, hvor forseelsen blev begået, bortset fra følgende:

- Et indirekte frispark til angriberne i modspillernes målfelt tages på den af målfeltets linjer, som er parallel med mållinjen, og fra det punkt, som er nærmest det sted, hvor forseelsen blev begået.
- Et frispark i eget målfelt kan tages hvor som helst i målfeltet.
- Et frispark for forseelser, hvor en spiller træder ind på, genindtræder på eller forlader banen uden tilladelse, tages fra det punkt, hvor bolden var, da spillet blev standset. Hvis en spiller forlader banen i spillets medfør og begår en forseelse mod en anden spiller, genoptages spillet med et frispark fra det punkt på grænselinjen, som er nærmest det sted, hvor forseelsen blev begået. For forseelser, som skal straffes med et direkte frispark, dømmes straffespark, hvis dette punkt er inden for straffesparksfeltet for den spiller, som har forset sig.
- Hvis loven foreskriver et andet sted for igangsættelsen (jfr. §§ 3, 11 og 12), tages frisparket herfra.

Bolden

- skal ligge stille, og sparkeren må ikke røre bolden igen, før den har rørt en anden spiller
- er i spil, når den er sparket og klart bevæger sig, undtagen ved et frispark til det forsvarende hold i eget straffesparksfelt, hvor bolden er i spil, når den er sparket direkte ud af straffesparksfeltet.

Indtil bolden er i spil, skal alle modspillere være

- mindst 9,15 m fra bolden, medmindre de er på egen mållinje mellem målstængerne
- uden for straffesparksfeltet ved frispark i straffesparksfeltet.

Et frispark kan udføres ved at løfte bolden med én fod eller samtidig med begge fødder.

At finte ved et frispark for at forvirre modspillerne er tilladt som en del af spillet.

Hvis en spiller ved udførelsen af et frispark forsætligt sparker bolden ind på en modspiller for at kunne spille den igen, og dette ikke sker på en satset eller hensynsløs måde eller med unødigt stor kraft, lader dommeren spillet fortsætte.

Overtrædelser / straffebestemmelser

Hvis en modspiller – når et frispark tages – er nærmere bolden end foreskrevet, tages frisparket om, medmindre fordelsreglen kan anvendes. Men hvis en spiller tager et frispark hurtigt, og en modspiller, som er mindre end 9,15 m fra bolden, opsnapper den, lader dommeren spillet fortsætte. En modspiller, som forsætligt forhindrer et frispark i at blive taget hurtigt, skal advares for at forhale en igangsættelse.

Hvis forsvarsspillerne tager et frispark i eget straffesparksfelt, og én eller flere modspillere endnu er i straffesparksfeltet, fordi de ikke havde tid til at forlade det, skal dommeren lade spillet fortsætte. Hvis en modspiller, som er i straffesparksfeltet, når sparket tages, eller løber ind i straffesparksfeltet, før bolden er i spil, rører eller forsøger at erobre bolden, før den har rørt en anden spiller, skal frisparket tages om.

Hvis et frispark til det forsvarende hold i eget straffesparksfelt ikke sparkes direkte ud af straffesparksfeltet, skal sparkes tages om.

Hvis en spiller rører bolden igen, efter at bolden er i spil, men før den har rørt en anden spiller, dømmes indirekte frispark. Hvis sparkeren forsætligt spiller bolden med hånden

- dømmes direkte frispark
- dømmes straffespark, hvis forseelsen blev begået i sparkerens straffesparksfelt, medmindre det var målmanden, der sparkede. I så fald dømmes indirekte frispark.

§14 STRAFFESPARK

Der dømmes straffespark, hvis en spiller begår en forseelse, som skal straffes med direkte frispark, i sit eget straffesparksfelt eller uden for banen som en del af spillet som beskrevet i §§ 12 og 13.

Der kan scores direkte på straffespark.

Udførelse

Bolden skal ligge stille på straffesparksmærket.

Det skal tydeligt tilkendegives, hvem der skal sparke.

Den forsvarende målmand skal forblive på mållinjen mellem målstængerne med front mod sparkeren, indtil sparket er taget.

Øvrige spillere skal befinde sig

- mindst 9,15 m fra straffesparksmærket
- bag straffesparksmærket
- på banen
- uden for straffesparksfeltet

Efter at spillerne har taget opstilling i overensstemmelse med loven, giver dommeren signal til straffesparkets udførelse:

Sparkeren skal sparke bolden fremad. Udførelse med hælen er tilladt, hvis bolden bevæger sig fremad.

Bolden er i spil, når sparket er taget, og den klart bevæger sig.

Sparkeren må ikke røre bolden igen, før den er rørt af en anden spiller.

Et spark er afsluttet, når bolden holder op med at bevæge sig eller går ud af spil, eller dommeren standser spillet for en forseelse.

Hvis et straffespark skal tages eller tages om, forlænges den ordinære kamps eller den forlængede spilletids halvleg, indtil sparket er fuldført.

Når tiden forlænges, betragtes straffesparket som afsluttet, når sparket er taget, og bolden holder op med at bevæge sig, går ud af spil, røres af en anden spiller end den forsvarende målmand (incl. sparkeren), eller dommeren standser spillet for en forseelse af sparkeren eller sparkerens hold. Hvis en forsvarende spiller (incl. målmanden) begår en forseelse, og straffesparket ikke går i mål, tages det om.

Overtrædelser / straffebestemmelser

Når dommeren har givet signal til, at straffesparket kan tages, skal sparket udføres. Hvis én af følgende situationer opstår, inden bolden er i spil:

Sparkeren eller én af hans medspillere overtræder spillets love:

- Hvis bolden går i mål, tages sparket om
- Hvis bolden ikke går i mål, standser dommeren spillet, som genoptages med et indirekte frispark til det forsvarende hold.

Undtagen følgende tilfælde, hvor dommeren standser spillet og dømmer et indirekte frispark til det forsvarende hold, uanset om bolden er gået i mål eller ej:

- Bolden sparkes bagud
- En medspiller til den tilkendegivne sparker udfører straffesparket. Dommeren advarer den spiller, som udførte sparket
- Sparkeren har afsluttet sit tilløb og finter ved at foregive at sparke til bolden. Det er indtil da tilladt at finte i tilløbet. Dommeren advarer sparkeren.

Målmanden eller én af hans medspillere overtræder spillets love:

- Hvis bolden går i mål, anerkendes målet
- Hvis bolden ikke går i mål, tages sparket om. Hvis målmanden er ansvarlig for forseelsen, advares han.

En spiller fra både det forsvarende og det angribende hold overtræder spillets love:

- tages sparket om, medmindre den ene forseelse er mere alvorlig end den anden, f.eks. en ulovlig finte.

Forseelser af både målmanden og sparkeren (se § 10).

- Hvis både målmanden og sparkeren begår samtidige forseelser:
 - » hvis bolden ikke er gået i mål, tages sparket om, og begge spillere advares.
 - » hvis bolden er gået i mål, annulleres scoringen, sparket noteres som brændt, sparkeren advares, og spillet genoptages med indirekte frispark til det forsvarende hold.

Hvis, efter at et straffespark er taget

Sparkeren rører bolden igen, før den har rørt en anden spiller:

- Dømmes indirekte frispark til det forsvarende hold (direkte frispark, hvis sparkeren forsættligt spiller bolden med hånden).

Bolden på sin vej mod målet bliver rørt af noget for spillet uvedkommende:

- Tages straffesparket om, medmindre bolden er på vej i mål, og indblandingen ikke forhindrer målmanden eller en forsvarende spiller i at spille bolden. I så fald dømmes mål, hvis bolden efterfølgende går i mål (selv hvis bolden blev rørt), medmindre bolden går i modspillernes mål.

Bolden kommer tilbage fra målmanden, overliggeren eller målstangen og bliver rørt af noget spillet uvedkommende:

- Standser dommeren spillet
- Genoptages spillet ved, at dommeren lader bolden falde på det sted, hvor den kom i berøring med det uvedkommende.

Resumé

Resultatet af straffesparket		
	Mål	Ikke mål
Angribende spiller for tidligt ind i feltet	Sparket tages om	Indirekte frispark
Forsvarende spiller for tidligt ind i feltet	Mål	Sparket tages om
Forseelse af målmanden	Mål	Sparket tages om, og målmanden advares
Bolden sparkes bagud	Indirekte frispark	Indirekte frispark
Ulovlig finte	Indirekte frispark og sparkeren advares	Indirekte frispark og sparkeren advares
Forkert sparker	Indirekte frispark og den forkerte sparker advares	Indirekte frispark og den forkerte sparker advares
Samtidige forseelser af målmand og sparker	Indirekte frispark og sparkeren advares	Sparket tages om, og både sparkeren og målmanden advares

§15 INDKAST

Der dømmes indkast til det hold, som ikke sidst rørte bolden, når hele bolden har passeret sidelinjen, enten i luften eller på jorden.

Der kan ikke scores direkte på indkast.

- Hvis bolden går i modspillernes mål, dømmes målspark
- Hvis bolden går i kasterens mål, dømmes hjørnespark.

Udførelse

I kasteøjeblikket skal kasteren

- have front mod banen
- have en del af hver fod enten på sidelinjen eller på jorden uden for linjen
- kaste bolden bagfra over hovedet med begge hænder fra det sted, hvor bolden forlod banen.

Alle modspillere skal være mindst 2 meter fra det sted, hvor indkastet tages. Bolden er i spil, når den er kommet ind på banen. Hvis bolden rører jorden, før den kommer ind på banen, tages et nyt indkast af samme hold. Hvis indkastet ikke er udført korrekt, tages et nyt indkast af modspillerne.

Hvis en spiller ved udførelsen af et korrekt indkast forsætligt kaster bolden ind på en modspiller for at kunne spille den igen, og dette ikke sker på en satset eller hensynsløs måde eller med unødigt stor kraft, lader dommeren spillet fortsætte.

Kasteren må ikke røre bolden igen, før den er rørt af en anden spiller.

Overtrædelser / straffebestemmelser

Hvis en spiller rører bolden igen, efter at bolden er i spil, men før den har rørt en anden spiller, dømmes indirekte frispark. Hvis kasteren forsætligt spiller bolden med hånden,

- dømmes direkte frispark
- dømmes straffespark, hvis forseelsen blev begået i kasterens straffesparksfelt, medmindre det var målmændene, der kastede. I så fald dømmes indirekte frispark.

En modspiller, som usportsligt distraherer eller er til gene for kasteren (herunder at være mindre end 2 meter fra det sted, hvor indkastet skal tages), skal advares for usportslig opførsel. Hvis indkastet er udført, dømmes indirekte frispark.

For enhver anden overtrædelse af denne paragraf tages indkastet af en modspiller.

§16 MÅLSPARK

Der dømmes målspark, når hele bolden har passeret mållinjen, enten i luften eller på jorden, når bolden sidst har rørt en spiller fra det angribende hold, og der ikke er scoret.

Der kan scores direkte på målspark, men kun i modspillernes mål. Hvis bolden sparkes direkte i eget mål, dømmes hjørnespark til modspillerne, hvis bolden forinden har forladt straffesparksfeltet.

Udførelse

- Bolden skal ligge stille og sparkes fra et sted i målfeltet af en spiller fra det forsvarende hold
- Bolden er i spil, når den er sparket direkte ud af straffesparksfeltet
- Modspillerne skal forblive uden for straffesparksfeltet, indtil bolden er i spil.

Overtrædelser / straffebestemmelser

Hvis bolden ikke sparkes direkte ud af straffesparksfeltet eller bliver rørt af en spiller, før den kommer ud af straffesparksfeltet, tages målsparket om.

Hvis en spiller rører bolden igen, efter at bolden er i spil, men før den har rørt en anden spiller, dømmes indirekte frispark. Hvis sparkeren forsætligt spiller bolden med hånden,

- dømmes direkte frispark
- dømmes straffespark, hvis forseelsen blev begået i sparkerens straffesparksfelt, medmindre det var målmændene, der sparkede. I så fald dømmes indirekte frispark.

Hvis en modspiller, som er i straffesparksfeltet, da målsparket tages, eller løber ind i straffesparksfeltet, før bolden er i spil, rører eller forsøger at erobre bolden, før den er rørt af en anden spiller, tages målsparket om.

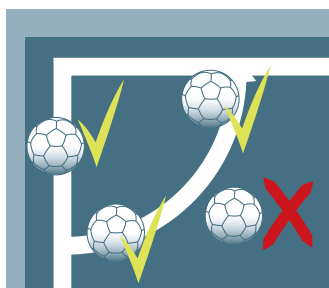
Hvis en spiller løber ind i straffesparksfeltet, før bolden er i spil, og begår en forseelse mod en modspiller, eller der begås en forseelse mod ham, tages målsparket om. Spilleren, som begår forseelsen, advares eller udvises, alt efter forseelsens karakter.

For enhver anden overtrædelse af denne paragraf tages målsparket om.

§17 HJØRNESPARK

Der dømmes hjørnespark, når hele bolden har passeret mållinjen, enten i luften eller på jorden, når bolden sidst har rørt en spiller fra det forsvarende hold, og der ikke er scoret.

Der kan scores direkte på hjørnespark, men kun i modspillernes mål. Hvis bolden sparkes direkte i eget mål, dømmes hjørnespark til modspillerne.



Udførelse

- Bolden skal placeres i hjørnefeltet ved det nærmeste hjørneflag
- Bolden skal ligge stille og sparkes af en spiller fra det angribende hold
- Bolden er i spil, når sparket er taget, og den klart bevæger sig
- Hjørneflaget må ikke flyttes
- Modspillerne må ikke komme nærmere hjørnefeltets bue end 9,15 meter, før bolden er i spil

Overtrædelser / straffebestemmelser

Hvis en spiller rører bolden igen, efter at bolden er i spil, men før den har rørt en anden spiller, dømmes indirekte frispark. Hvis sparkeren forsætligt spiller bolden med hånden,

- dømmes direkte frispark
- dømmes straffespark, hvis forseelsen blev begået i sparkerens straffesparksfelt, medmindre det var målmanden, der sparkede. I så fald dømmes indirekte frispark.

Hvis en spiller ved udførelsen af et korrekt hjørnespark forsætligt sparker bolden ind på en modspiller for at kunne spille den igen, og dette ikke sker på en satset eller hensynsløs måde eller med unødigt stor kraft, lader dommeren spillet fortsætte.

For enhver anden overtrædelse af denne paragraf tages hjørnesparket om.

RETNINGSLINJER FOR DOMMERE >>

PRAKTISKE ANBEFALINGER

Disse anbefalinger indeholder praktiske råd til dommere, som supplerer bestemmelserne i afsnittet om fodboldloven.

I fodboldlovens § 5 henvises til, at dommere skal operere inden for rammerne af spillets regler samt ånden i spillet. Dommere forventes at bruge sund fornuft og at anvende ånden i spillet ved anvendelsen af spillets love. Især når der træffes beslutninger om, hvorvidt en kamp skal spilles, fortsætte eller skal afbrydes.

Dette gælder især for de lavere niveauer (breddefodbold), hvor det ikke altid er muligt at anvende loven i dens strengeste betydning. Eksempelvis bør dommeren, medmindre banen er farlig at spille på, tillade at en kamp spilles, selv om:

- Der mangler et eller flere hjørneflag,
- Græsset er for langt,
- Der er unøjagtigheder med markeringerne på banen såsom hjørnefeltet, midtercirklen, sidelinjer, mållinjer m.v.,
- Der er ingen net på målene.
- Målstænger eller overliggere ikke er hvide.

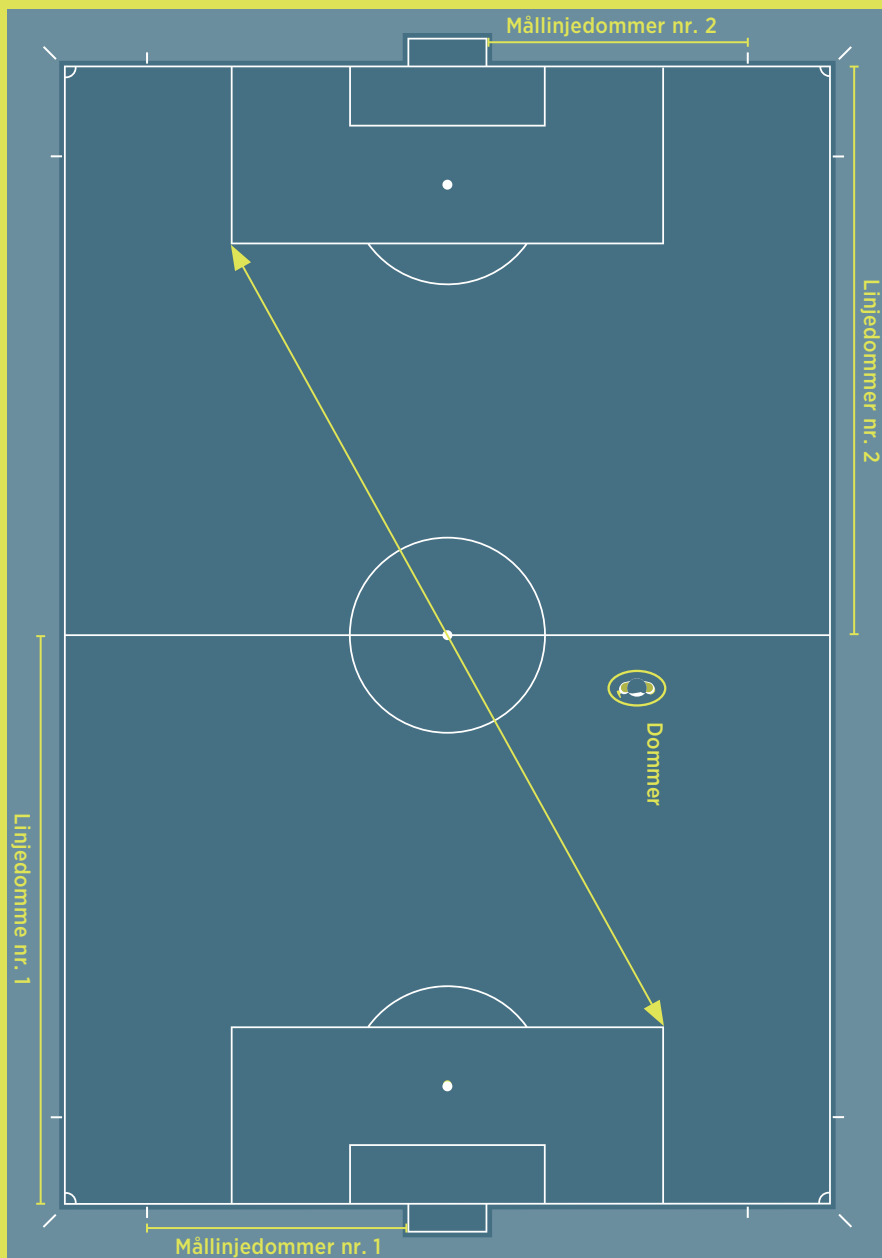
I sådanne tilfælde bør dommeren, efter aftale med holdene, spille kampen, og herefter indsende en rapport til de relevante myndigheder.

PLACERING, BEVÆGELSE OG SAMARBEJDE

Dommerens placering og bevægelse.

Den bedste placering er én, hvorfra dommeren kan tage den korrekte beslutning. Alle anbefalinger om placering skal justeres med specifikke oplysninger om hold, spillere og de begivenheder, der sker i kampen.

De placeringer, der anbefales i grafikken nedenfor er grundlæggende retningslinjer. Henvisningen til en "zone" understreger, at en anbefalet placering er et område, hvor dommeren sandsynligvis er mest effektiv. Zonen kan være større, mindre eller anderledes formet, afhængig af omstændighederne.



Anbefalinger:

- Spillet bør foregå mellem dommeren og den linjedommer, som er nærmest.
- Den nærmeste linjedommer bør være i dommerens synsfelt, så dommeren bør normalt benytte sig af et bredt diagonalsystem.
- Ved at opholde sig i yderområdet af spillet bliver det nemmere at holde spillet og linjedommeren i dommerens synsfelt.
- Dommeren skal være placeret tæt på spillet uden at være til gene for spillerne.
- Det som 'skal ses' er ikke altid i nærheden af bolden. Dommeren bør således også være opmærksom på:
 - » Spillerkonfrontationer uden for boldområdet.
 - » Mulige overtrædelser i området, hvor spillet bevæger sig hen.
 - » Overtrædelser som forekommer, efter at bolden er spillet væk.

Linjedommer og mållinjedommers placering.

Linjedommeren skal placere sig på linje med den næstsidste forsvarsspiller eller bolden, hvis bolden er nærmere mållinjen end den næstsidste forsvarsspiller. Linjedommeren skal altid vende ansigtet mod banen, også når der løbes. Sidestep bør altid anvendes på korte afstande. Dette er især vigtigt, når der dømmes offside, da det giver linjedommeren et bedre overblik over spillet.

Mållinjedommeren placerer sig bag mållinjen, medmindre det er nødvendigt at flytte sig ind på mållinjen for at bedømme en scoring / ikke scorings-situation. Mållinjedommeren må ikke bevæge sig ind på banen, medmindre der foreligger særlige omstændigheder.

Symbolforklaring til de følgende illustrationer:**Målmand****Forsvarer****Angriber****Dommer****Linjedommer****Mållinjedommer**

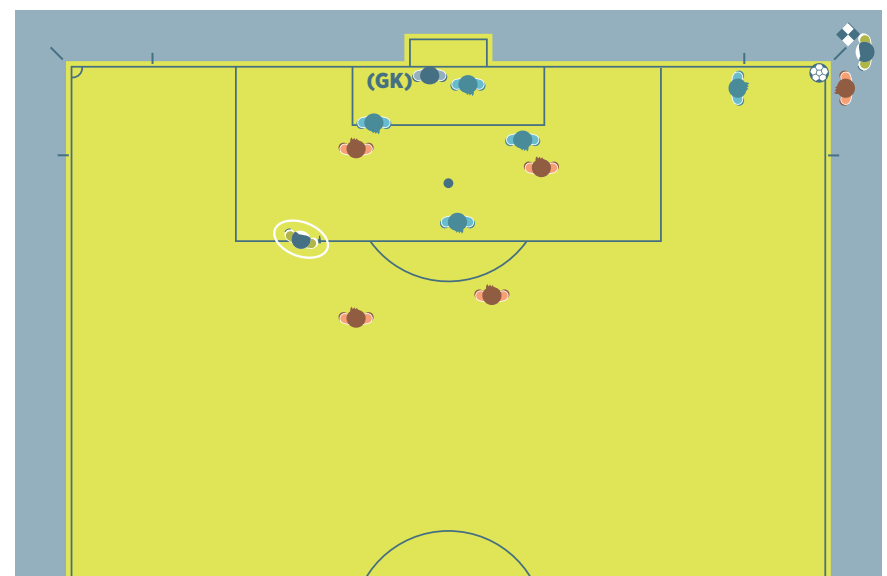
Placering og samarbejde.

Kontakt mellem dommer og linjedommer

Når det drejer sig om disciplinære spørgsmål, kan øjenkontakt og meget diskrete håndmarkeringer fra linjedommeren til dommeren være tilstrækkeligt. Såfremt der måtte opstå behov for, at dommeren skal tale med linjedommeren, kan linjedommeren om nødvendigt rykke 2-3 meter ind på banen. Når dommeren og linjedommeren taler sammen, bør de begge vende front mod banen for at undgå at blive hørt af andre, samt for at observere spillerne og banen.

Hjørnespark

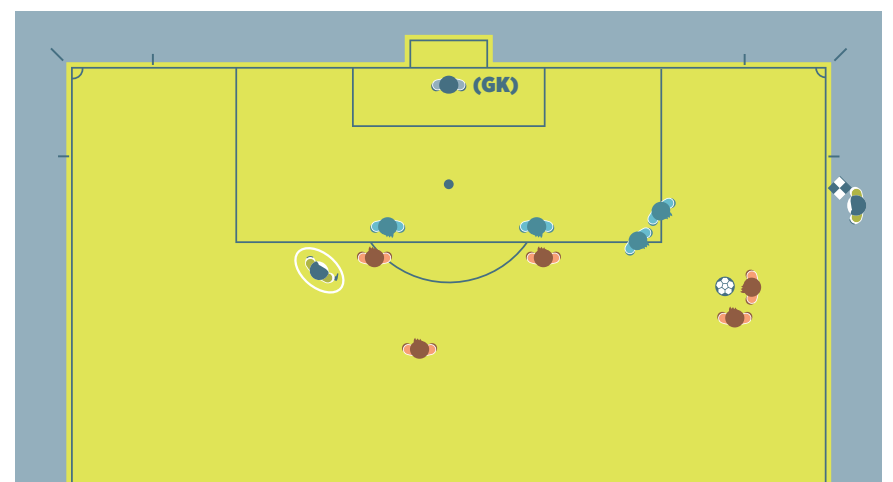
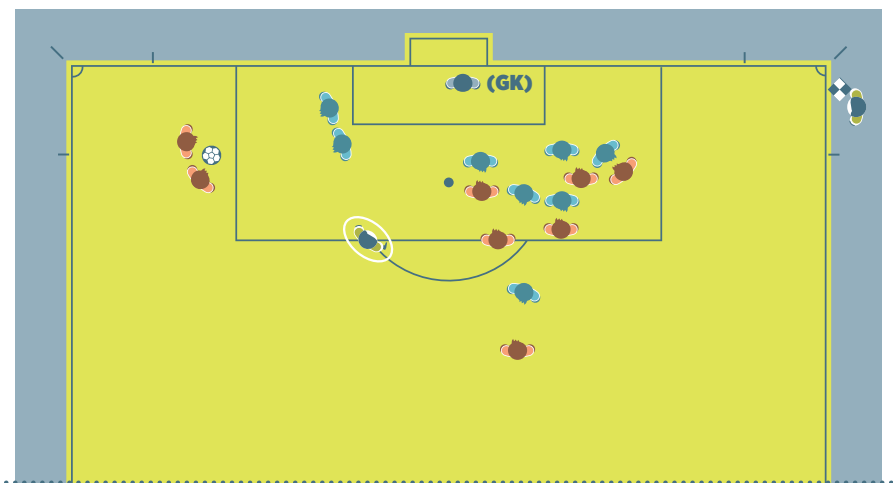
Markering sker ved, at linjedommeren ca. 1 meter fra hjørneflaget har front mod banen og peger med flaget skråt ned mod hjørneflaget. Linjedommerens placering ved et hjørnespark er bag hjørneflaget på linje med mållinjen. Dette gælder også, hvis hjørnesparket tages fra modsatte side. Linjedommeren må ikke genere den spiller, der tager hjørnesparket og skal kontrollere, at bolden er korrekt placeret.

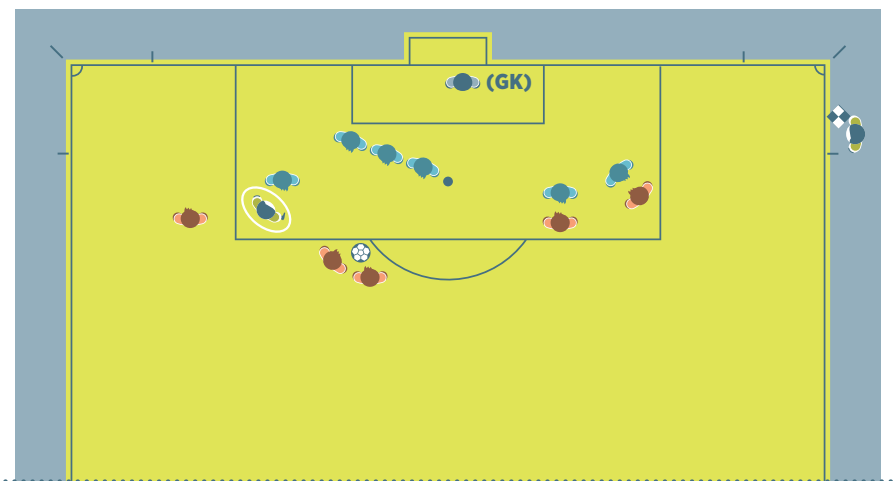
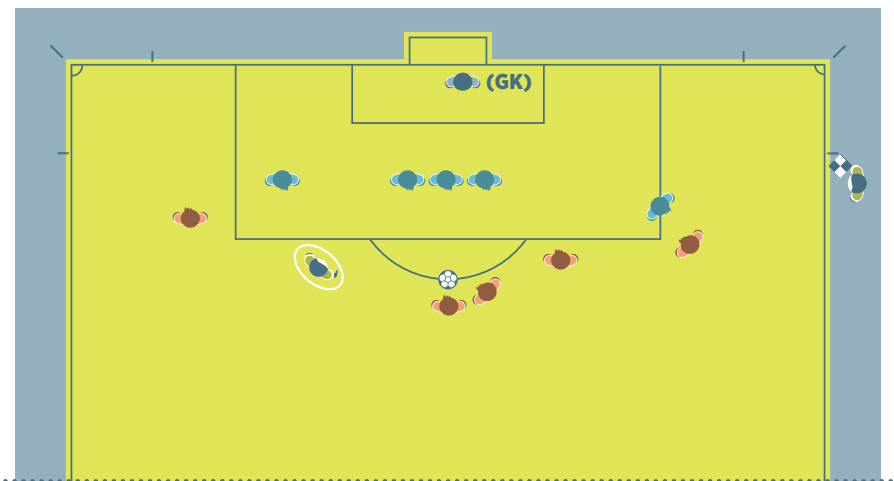




Frispark

Linjedommerens placering i forhold til et frispark er på linje med den næstsidste forsvarsspiller for at kontrollere offsidelinjen. Linjedommeren skal dog være klar til at følge bolden ved at flytte sig langs linjen mod hjørneflaget, hvis der er et direkte skud på mål.





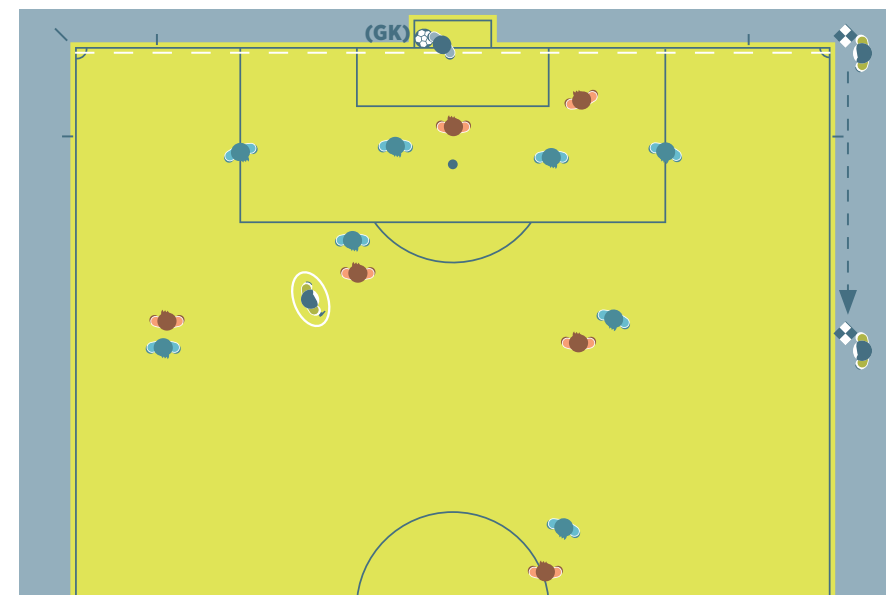
Godkendelse af scoring

Når en scoring godkendes, og der ikke er tvivl om beslutningen, skal dommeren og linjedommeren få øjenkontakt, og linjedommeren skal herefter spurte 25-30 meter langs sidelinjen mod midterlinjen uden at løfte sit flag, og uden at bruge den frie arm. Efterfølgende skal linjedommeren have opmærksomheden rettet mod spillerjubil.

I situationer, hvor hele bolden ikke har passeret mållinjen, og spillet fortsætter, fordi der ikke er scoret, skal der være øjenkontakt mellem dommer og linjedommer samt om nødvendigt en diskret markering med hånden.

Når en scoring godkendes, men bolden stadig synes at være i spil, skal linjedommeren først hæve flaget for at tiltrække sig dommerens opmærksomhed og få øjenkontakt, og så fortsætte med den normale procedure at spurte 25-30 meter langs sidelinjen mod midterlinjen uden at løfte sit flag, og uden at bruge den frie arm. Efterfølgende skal linjedommeren have opmærksomheden rettet mod spillerjubil.

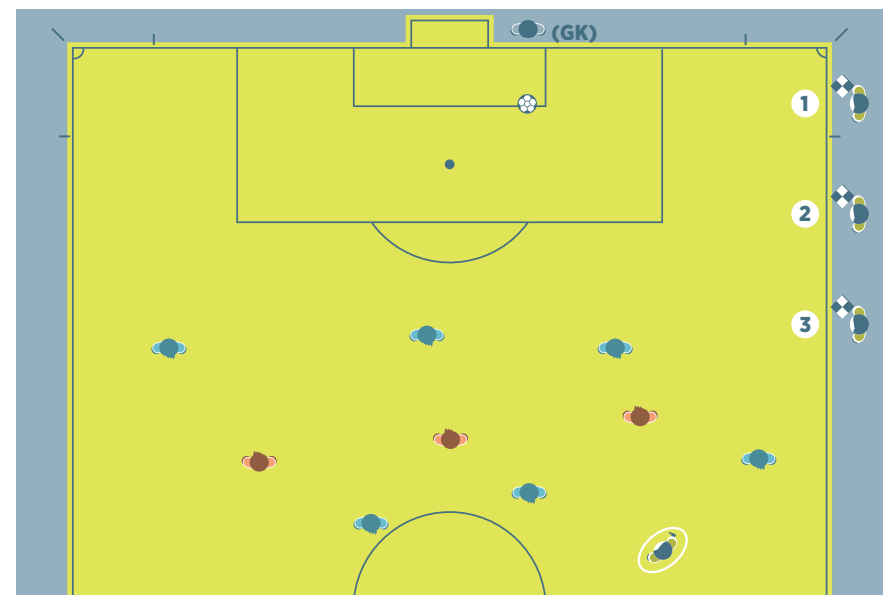
I situationer, hvor scoringen ikke kan godkendes på grund af en forseelse eller overtrædelse af regler, skal linjedommeren blive stående og hæve flaget samt blafre med det og retningsmarkere. Hvis scoringen ikke kan godkendes på grund af en offside forseelse, hæver linjedommeren flaget, og skaber øjenkontakt med dommeren. Efter at dommeren har fløjtet, anviser linjedommeren stedet for strafbarhed.



Målspark

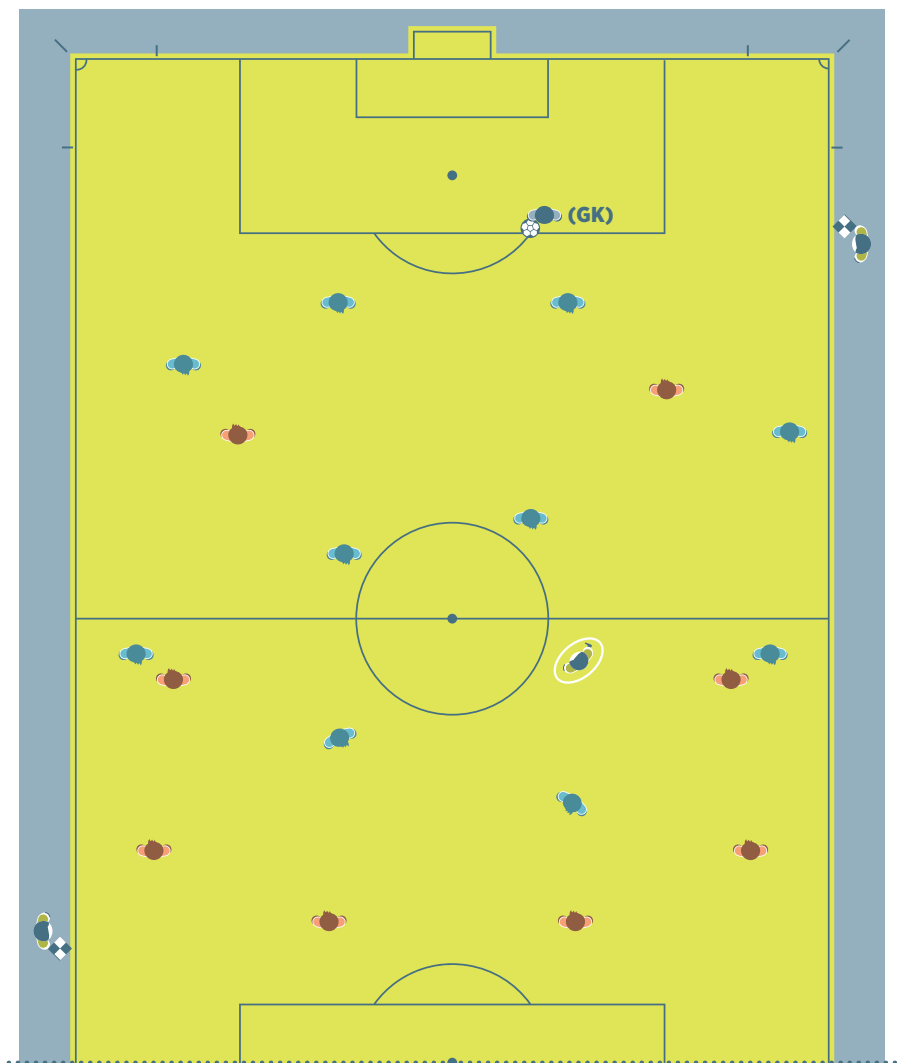
Linjedommeren skal først kontrollere, at bolden ligger i målfeltet. Hvis bolden ikke er placeret korrekt, skal linjedommeren blive stående, få øjenkontakt med dommeren og løfte flaget. Så snart bolden er placeret korrekt i målfeltet, skal linjedommeren bevæge sig til kanten af straffesparksfeltet for at sikre, at bolden forlader feltet (bold i spil), samt at angriberne er uden for feltet. Slutteligt skal linjedommeren indtage en placering, så han er på linje med næstsidste forsvarsspiller.

Hvis der er en mållinjedommer, skal linjedommeren placere sig på straffesparkslinjen og herefter offside-linjen. Mållinjedommeren skal placere sig ved mållinjen for at sikre sig, at bolden er placeret inden for målfeltet. Hvis bolden ikke er placeret korrekt, skal mållinjedommeren kommunikere dette til dommeren.



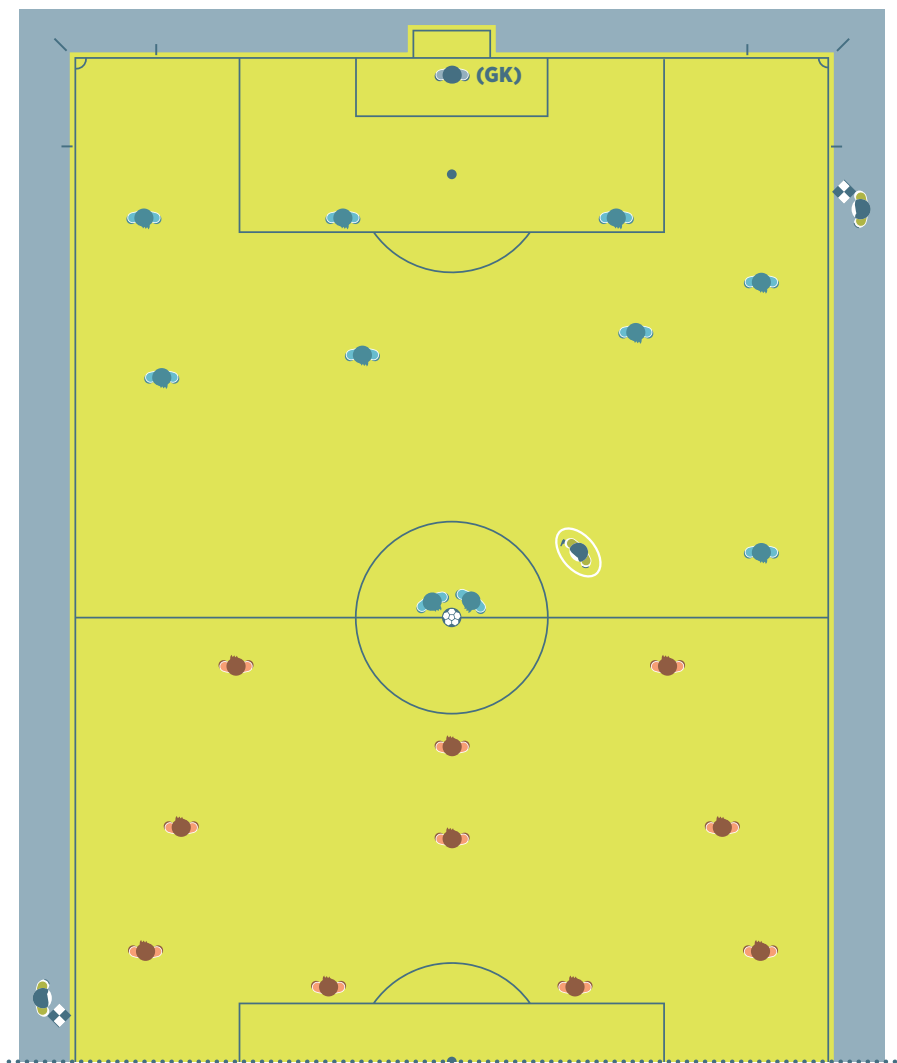
Målmanden frigiver bolden

Linjedommeren skal placere sig på kanten af straffesparksfeltet og kontrollere, at målmanden ikke berører bolden med hænderne uden for straffesparksfeltet. Så snart målmanden har frigivet bolden, skal linjedommeren placere sig, så han er på linje med næstsidste forsvarsspiller.



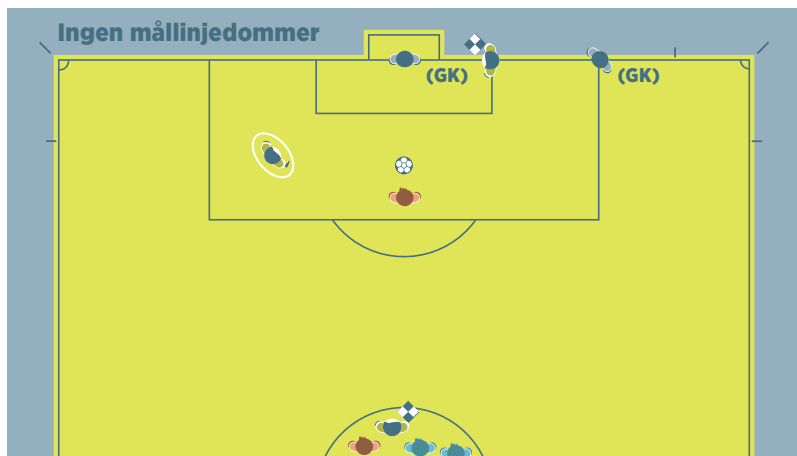
Begyndelsespark

Linjedommeren skal være på linje med den næstsidste forsvarsspiller.

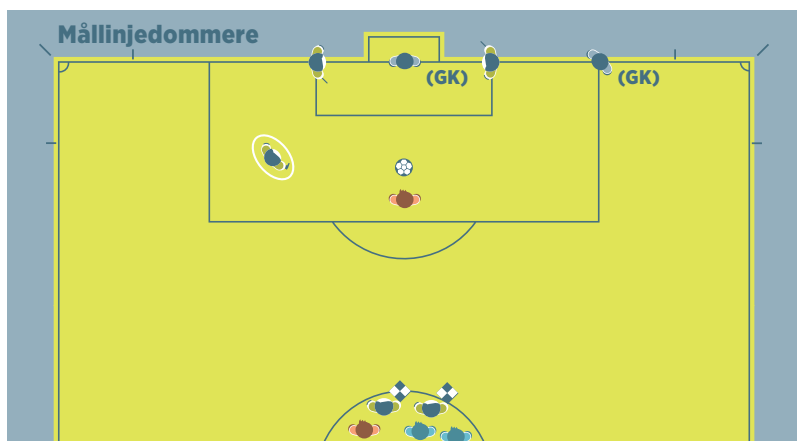


Straffesparkskonkurrence

Den ene linjedommer skal placere sig i krydset, hvor målfeltets grænselinje skærer mållinjen. Den anden linjedommer skal placere sig i cirklen ved midterlinjen for at holde øje med spillerne.

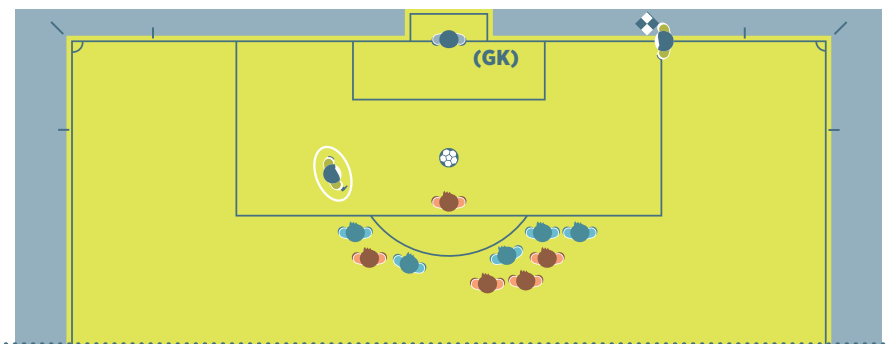


Hvis der er mållinjedommere, skal de placere sig i hvert sit kryds, hvor målfeltets grænselinje skærer mållinjen, mens begge linjedommere placerer sig i cirklen ved midterlinjen, medmindre der anvendes mållinjeteknologi, og der derfor kun er brug for én mållinjedommer. Mållinjedommer-2 og linjedommer-1 overvåger spillerne i midtercirklen, mens linjedommer-2 og 4. dommeren overvåger det tekniske område.



Straffespark

Linjedommeren skal placere sig i krydset, hvor straffesparksfeltets grænselinje skærer mållinjen.



Når der er en mållinjedommer, skal denne placere sig i krydset, hvor målfeltets grænselinje skærer mållinjen, mens linjedommeren placerer sig på sidelinjen på linje med straffesparksmærket (offsidelinjen).



Massekonfrontation

I situationer med massekonfrontation mellem spillere kan den nærmeste linjedommer bevæge sig ind på banen for at assistere dommeren. Den anden linjedommer skal observere og efterfølgende notere detaljerne i episoden. Fjerdedommeren bør forblive i området omkring det tekniske område.

Afstandsregel

Når der tildeles et frispark meget tæt på linjedommeren, kan linjedommeren bevæge sig ind på banen (normalt på dommerens opfordring) for at hjælpe med at sikre, at spillerne er placeret 9,15 meter fra bolden. I dette tilfælde skal dommeren vente med at igangsætte spillet, til linjedommeren er tilbage til sin placering på sidelinjen.

Udskiftning

Hvis der ikke er en fjerdedommer skal linjedommeren bevæge sig til midterlinjen for at assistere med udskiftningsproceduren. Dommeren skal vente med at igangsætte spillet, til linjedommeren er tilbage til sin placering på sidelinjen.

Hvis der er en fjerdedommer, behøver linjedommeren ikke bevæge sig til midterlinjen, da fjerdedommeren udfører udskiftningsproceduren. Hvis der er flere udskiftninger på samme tid, bevæger linjedommeren sig til midterlinjen for at assistere fjerdedommeren.

KROPSSPROG, KOMMUNIKATION OG FLØJTE

Dommeren

Kropssprog:

Kropssprog er et værktøj, som dommeren kan benytte til

- at hjælpe med at kontrollere kampen,
- at udvise autoritet og selvkontrol.

Kropssprog er ikke en forklaring på en beslutning.

Markeringer:

Se § 5.

Fløjte:

Fløjten anvendes til

- at begynde kampen (1. og 2. halvleg af den ordinære kamp og den forlængede spilletid) og efter en scoring.
- standse spillet
 - » for et frispark eller et straffespark
 - » hvis en kamp udsættes eller afbrydes
 - » ved afslutningen af hver halvleg
- at genoptage spillet
 - » ved frispark, hvor den korrekte afstand er udmålt
 - » ved straffespark
- at genoptage spillet efter det har været standset
 - » for at advare eller udvise en spiller
 - » ved skader
 - » ved indskiftninger/udskiftninger

Fløjten er ikke nødvendig

- for at standse spillet
 - » ved målspark, hjørnespark og indkast. Som udgangspunkt anvendes fløjten ikke ved scoring. Imidlertid kan der være situationer, hvor fløjten med fordel kan anvendes, for eksempel i forbindelse med en scoring, hvor bolden lige har passeret mållinjen.
- for at genoptage spillet
 - » efter de fleste frispark, målspark, hjørnespark, indkast eller lade bolden falde.

En fløjte, som benyttes for ofte og unødvendigt, vil have en mindre effekt, når den er nødvendig.

Hvis dommeren ønsker, at en spiller skal vente med at igangsætte spillet, indtil fløjten har lydt (eksempelvis fordi dommeren skal sikre sig, at modspillerne er 9,15 meter væk fra åstedet), skal dommeren informere den angribende spiller om dette. Dette kan markeres ved tydeligt at vise spilleren fløjten.

Hvis dommeren anvender fløjten ved en fejl og spillet stopper, genoptages kampen ved at lade bolden falde.



Linjedommeren.

Linjedommeren er dommerens hjælper, men det er altid dommeren som har den endelige afgørelse. Dommeren har ret til at vinke linjedommeren af. Før kampen skal der altid gennemføres en linjedommerinstruktion, hvor dommeren informerer sine hjælpere om, hvordan han ønsker, at samarbejdet skal gennemføres.

Bip-flag:

Bip-flag er et ekstra system, som benyttes til at få dommerens opmærksomhed. Situationer, hvor systemet kan benyttes, er eksempelvis ved

- offside
- overtrædelser (uden for dommerens synsfelt)
- indkast, hjørnespark, målspark eller mål (tætte beslutninger)

Elektronisk kommunikationssystem:

Når et elektronisk kommunikationssystem benyttes, skal dommeren i sin linjedommerinstruktion informere linjedommerne om, hvornår det er passende at benytte systemet sammen med – eller i stedet for – et fysisk signal.

Flagteknik:

Ved indtræden på banen skal flaget være sammenrullet og på ydersiden af trio'en. Linjedommerens flag skal altid under kampen være foldet ud og synligt for dommeren. Dette betyder, at flaget som udgangspunkt skal bæres i hånden tættest på dommeren. Når der skal markeres, skal linjedommeren stoppe sit løb, vende sig mod banen, få øjenkontakt med dommeren og løfte flaget i en bevidst (ikke for hurtig eller overdreven) bevægelse. Flaget skal være som en forlængelse af armen. Linjedommeren skal løfte flaget med den hånd, som skal benyttes ved næste signalering. Hvis omstændighederne skifter, og den anden hånd skal benyttes, skal linjedommeren skifte flaget til den anden hånd ved en bevægelse under taljen. Såfremt linjedommeren har taget flaget over hovedet, skiftes hånden over hovedet. Hvis linjedommeren markerer, at en bold er ude af spil, skal markeringen opretholdes, indtil dommeren godkender dette.

Hvis linjedommeren markerer for en forseelse, som er til udvisning, og markeringen ikke ses øjeblikkeligt:

- Hvis spillet har været standset, skal igangsættelsen ske i overensstemmelse med spillets love (frispark, straffespark osv.)
- Hvis spillet er genoptaget, kan dommeren stadig sanktionere overtrædelsen, men ikke give frispark eller straffespark.

Negative markeringer:

Som en generel regel skal linjedommeren ikke benytte negative markeringer. Der kan dog være enkelte situationer, hvor en diskret markering kan assistere dommeren. Negative markeringer skal have en klar betydning og bør være aftalt indbyrdes i dommerteamet inden kampen.

Markeringer:

Se § 6.

Hjørnespark / målspark:

Når bolden passerer helt over mållinjen nær linjedommeren, løfter linjedommeren flaget i højre hånd (bedre udsyn) for at informere dommeren om, at bolden er ude af spil, og hvis

- bolden er tæt på linjedommeren - indikere om der er målspark eller hjørnespark
- bolden er langt fra linjedommeren - holde øjenkontakt og følge dommerens markering.

Når bolden tydeligt har passeret mållinjen, er det ikke nødvendigt for linjedommeren at løfte flaget for at vise en udemarkering. Hvis afgørelsen om målspark eller hjørnespark er åbenlys, er det ikke nødvendigt at markere retningen, især ikke hvis dommeren giver en markering.

Frispark:

Linjedommeren skal hæve flaget, når en forseelse er begået i umiddelbar nærhed eller ude af dommerens synsfelt. I alle andre situationer må linjedommeren vente og tilbyde sin vurdering, hvis det er nødvendigt, og herefter informere dommeren om, hvad der blev set og hørt, samt hvilke spillere der var involveret.

Før linjedommeren markerer for en forseelse skal det sikres,

- at forseelsen var uden for dommerens synsfelt, eller at dommerens synsfelt var blokeret
- at dommeren ikke ville benytte fordelsreglen.

Når der sker en forseelse eller overtrædelse af reglerne, som kræver, at linjedommeren markerer til dommeren, så skal linjedommeren

- løfte flaget med den samme hånd, som også benyttes under den resterende del af signaleringen, da det giver dommeren et klart signal om, hvem der skal tildeles frisparket,
- holde øjenkontakt med dommeren,
- blafre roligt frem og tilbage og undgå overdrevne og aggressive bevægelser.

Linjedommeren skal benytte 'vent og se-teknikken' for at tillade, at spillet fortsætter og ikke hæve flaget, når holdet, som der er begået en overtrædelse imod, kan udnytte for-

delsreglen. Det er derfor vigtigt, at linjedommeren har øjenkontakt med dommeren.

Overtrædelser i straffesparksfeltet:

Når der er begået en forseelse af en forsvarer i straffesparksfeltet uden for dommerens synsfelt, især hvis det er i nærheden af linjedommerens placering, skal linjedommeren først få øjenkontakt med dommeren for at se, hvor dommeren er placeret og hvilke beslutninger, der er truffet. Hvis dommeren ikke har truffet en beslutning, skal linjedommeren markere med flaget, bruge det elektroniske bipsystem og derefter synligt bevæge sig ned langs linjen mod hjørneflaget.

Overtrædelser lige uden for straffesparksfeltet:

Når der er begået en forseelse af en forsvarer lige uden for straffesparksfeltet (eller på kanten til straffesparksfeltet), skal linjedommeren først få øjenkontakt med dommeren for at se, hvor dommeren er placeret og hvilke beslutninger dommeren har truffet, og herefter markere med flaget om nødvendigt.

I omstillingsspil bør linjedommerne kunne give oplysninger, hvorvidt en forseelse er begået, og om en forseelse er begået i eller uden for feltet, og hvad der bør tages af disciplinære foranstaltninger. Linjedommeren bør signalere gennem en klar bevægelse langs sidelinjen mod midterlinjen for at angive, hvis forseelsen skete uden for feltet.

Scoring – ikke scoring:

Når det er klart, at bolden har passeret mållinjen og ind i målet, skal linjedommeren få øjenkontakt med dommeren uden at markere yderligere.

Når der er scoret et mål, men det er usikkert, hvorvidt bolden har passeret over mållinjen, skal linjedommeren løfte flaget for at få dommerens opmærksomhed, og så bekræfte målet.

Offside:

Det første linjedommeren foretager sig ved en offside-beslutning, er at hæve flaget (ved hjælp af højre hånd, hvilket giver linjedommeren et bedre udsyn) og derefter, hvis dommeren standser spillet, bruge flaget til at angive det sted på banen, hvor forseelsen opstod. Hvis flaget ikke straks ses af dommeren, skal linjedommeren fastholde markeringen, indtil markeringen er blevet godkendt af dommeren, eller det forsvarende hold klart har kontrol over bolden.

Straffespark:

Hvis målmanden åbenlyst bevæger sig væk fra mållinjen, inden bolden er sparket, og der ikke scores, skal linjedommeren hæve flaget.

Udskiftning:

Når linjedommeren er blevet underrettet (af fjerdedommeren eller en holdleder) om, at

der anmodes om en udskiftning, så skal linjedommeren signalere dette til dommeren ved næste standsning i spillet.

Indkast:

Når bolden har passeret helt over sidelinjen

- i nærheden af linjedommeren – skal der gives en direkte markering, som viser den retning indkastet skal kastes
- langt fra linjedommeren, og beslutningen om indkast er indlysende – skal linjedommeren give en direkte markering for at indikere retningen af indkast
- langt fra linjedommeren, og der er tvivl retningen af indkastet – skal linjedommeren hæve flaget for at informere dommeren om, at bolden er ude af spil, få øjenkontakt med dommeren og følge dommerens markering.

Mållinjedommere

Mållinjedommere benytter radiokommunikationssystem (ikke flag) til at kommunikere med dommeren. Hvis radiokommunikationssystemet ikke virker, benytter mållinjedommerne det elektroniske bipsystem i flagpinden. Mållinjedommerne benytter normalt ikke åbenlyse negative markeringer, men i nogle tilfælde kan en diskret negativ markering give værdifuld støtte til dommeren. Negative markeringer skal have en klar betydning, og sådanne markeringer bør aftales inden kampstart.

Den mållinjedommer, som vurderer, at bolden har passeret over mållinjen, skal

- straks underrette dommeren, via kommunikationssystemet, om at der er scoret
- give et klart signal med den venstre arm vinkelret på mållinjen og pege mod midten af banen (flagpinden skal holdes i venstre side). Dette signal er ikke påkrævet, når bolden tydeligt har passeret mållinjen og ligger i målet

Dommeren træffer altid den endelige beslutning.

Andre råd

Fordelsregel:

Dommeren kan benytte fordelsreglen ved en forseelse eller overtrædelse af reglerne, men bør overveje følgende, før det besluttet om spillet skal fortsætte eller standses:

- Alvorligheden af forseelsen – hvis forseelsen eller overtrædelsen af regler berettiger til en udvisning, skal dommeren standse spillet og udvise spilleren, medmindre der er en klar mulighed for at score et mål.
- Det sted, hvor forseelsen blev begået – jo tættere på modspillernes mål, des mere effektiv kan fordelene være
- Chancen for et øjeblikkeligt lovende angreb
- Atmosfæren i kampen

Beslutningen skal tages inden for få sekunder.

Tillæg for tid, som er gået tabt:

Mange ophold i spillet er helt naturlige (f.eks. indkast og målspark). Der skal kun lægges tid til, hvis igangsættelsen forsinkes ud over det normale.

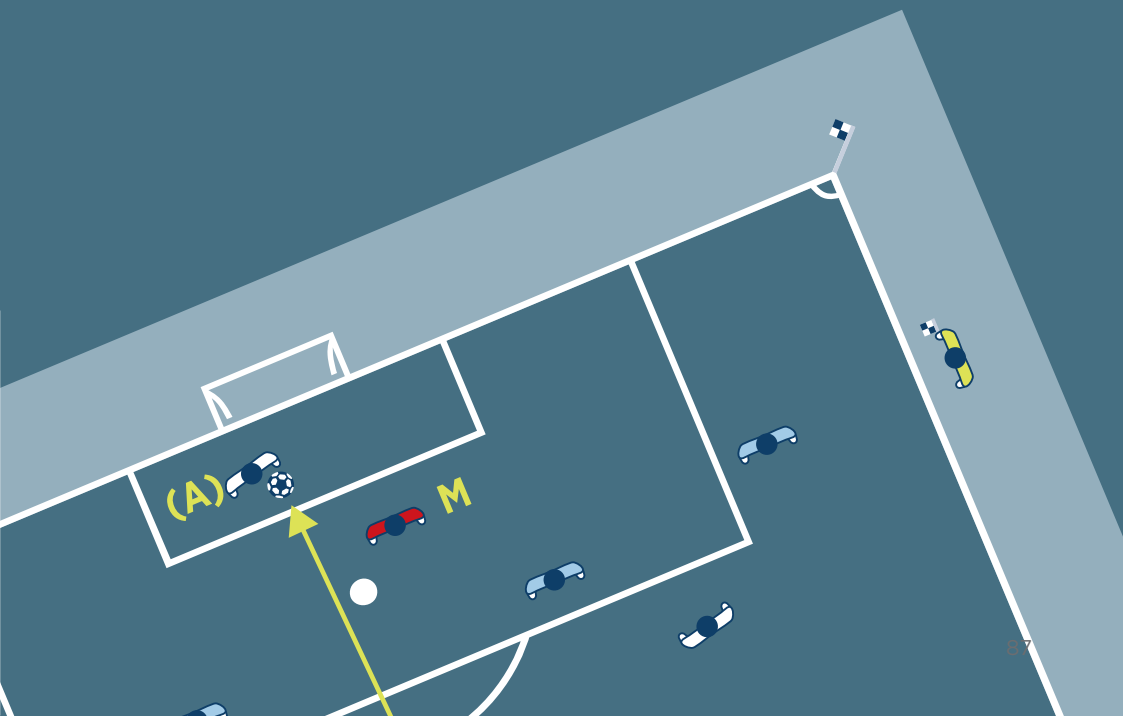
Holde en modspiller:

Dommerne skal være proaktive og skride effektivt ind i forbindelse med forseelser, hvor en spiller holder en anden – især i straffesparksfeltet, ved hjørnespark og frispark.

For at håndtere disse situationer skal dommeren

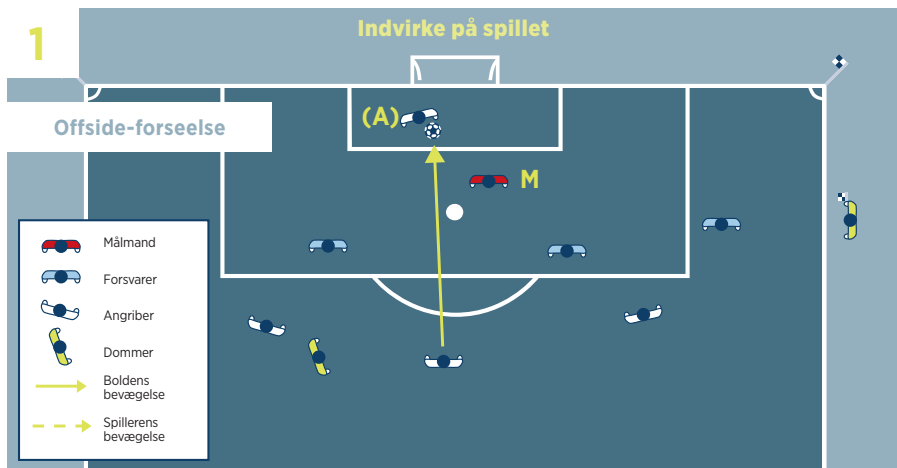
- påtale det for enhver spiller, der holder en modspiller, før bolden er i spil
- advare spilleren, hvis handlingen fortsætter før bolden er i spil.
- tildele et direkte frispark eller straffespark og advare spilleren, hvis det sker når bolden er i spil.

OFF SIDE SITUATIONER >>

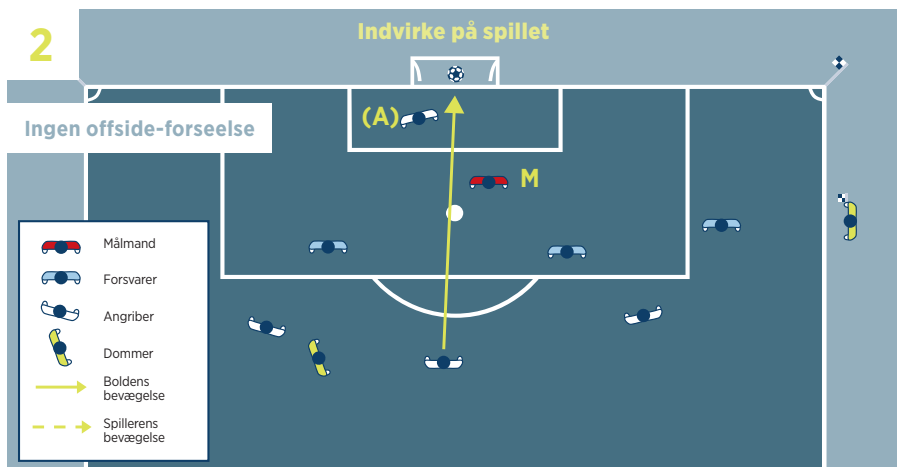


Offside

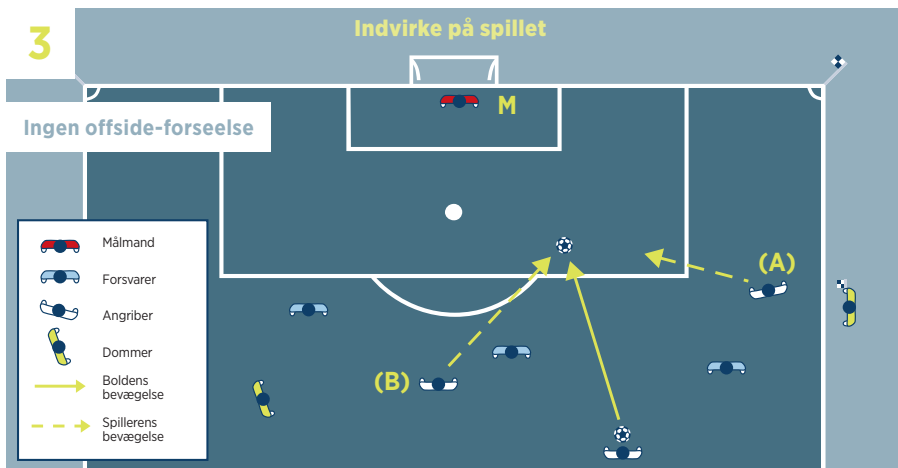
1) En angriber i offside-position (A), som ikke generer en modspiller, spiller bolden. Linjedommeren skal markere, når spilleren rører bolden.



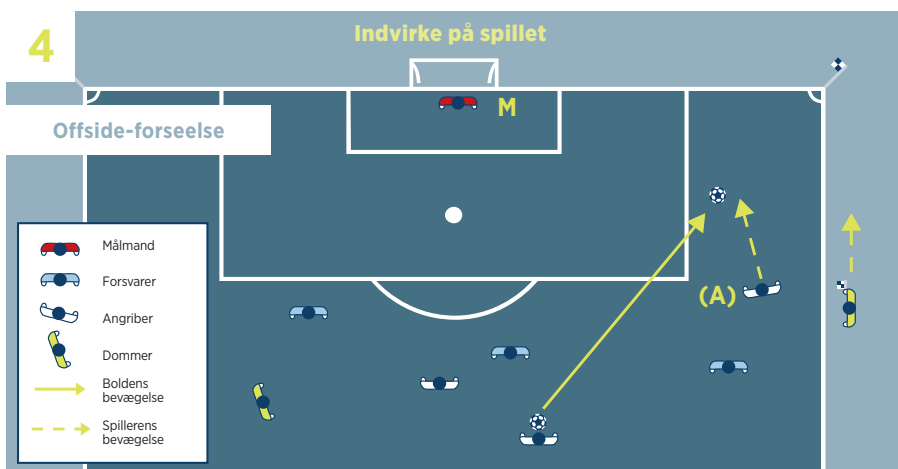
2) En angriber i offside-position (A), som ikke generer en modspiller, rører ikke bolden. Spilleren kan ikke straffes, fordi han ikke spillede bolden.



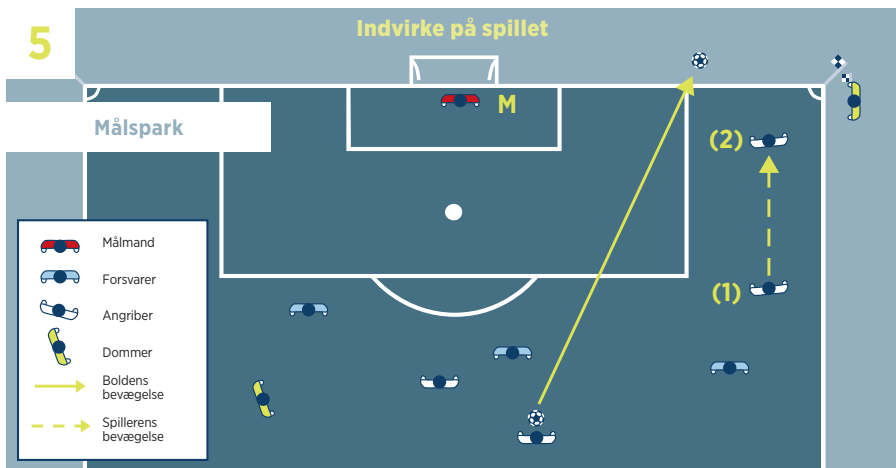
- 3) En angriber i offside-position (A) løber mod bolden, og en medspiller i onside-position (B) løber også mod bolden og spiller den. (A) kan ikke straffes, fordi han ikke spillede bolden.



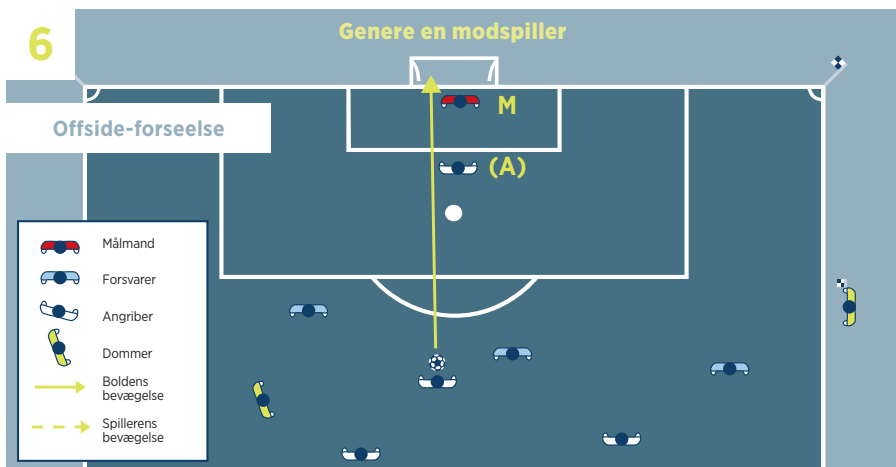
- 4) En angriber i offside-position (A) kan straffes, før han spiller bolden, hvis han efter dommerens skøn bevæger sig mod bolden og ingen anden medspiller i onside-position har mulighed for at spille bolden.



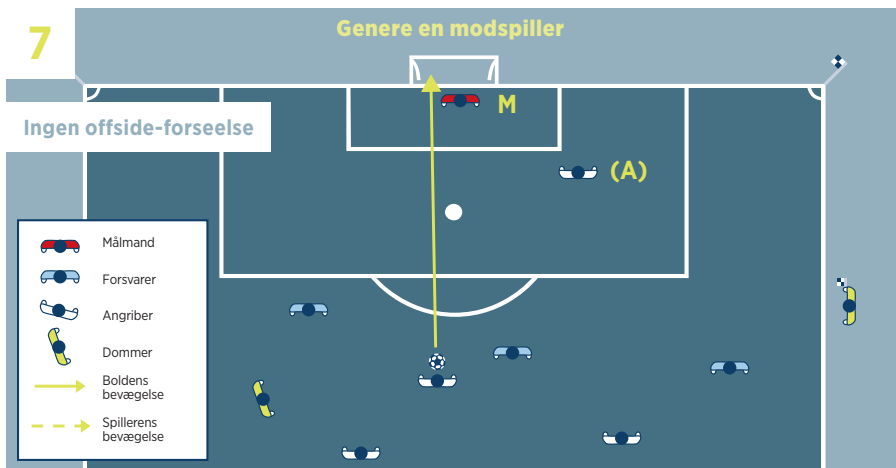
5) En angriber i offside-position (1) løber mod bolden, men med stor afstand til den og rører den ikke. Linjedommeren skal markere for målspark.



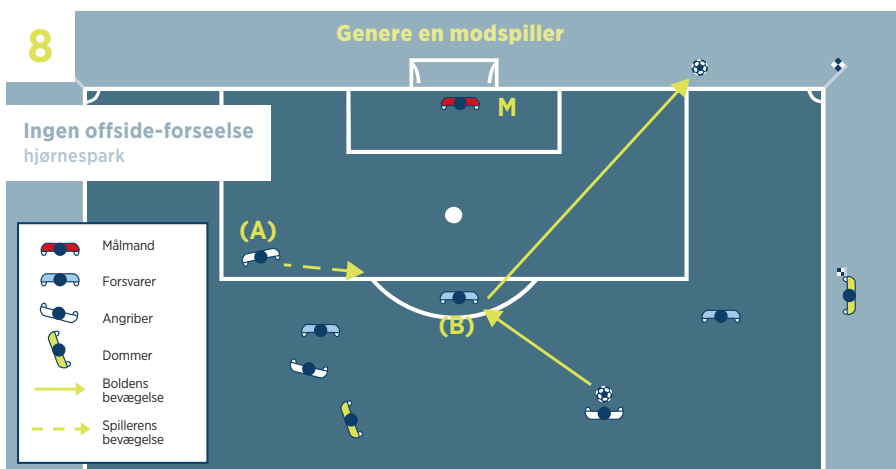
6) En angriber i offside-position (A) spærrer udsynet for målmanden. Han skal straffes, fordi han forhindrer en modspiller i at spille eller kunne spille bolden.



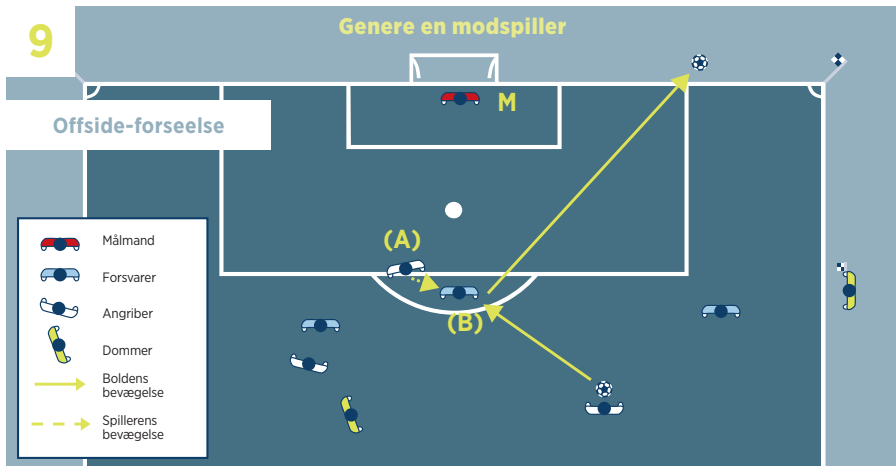
7) En angriber i offside-position (A) spærrer hverken udsynet for målmanden eller angriber en modspiller for at erobre bolden. Han skal ikke straffes.



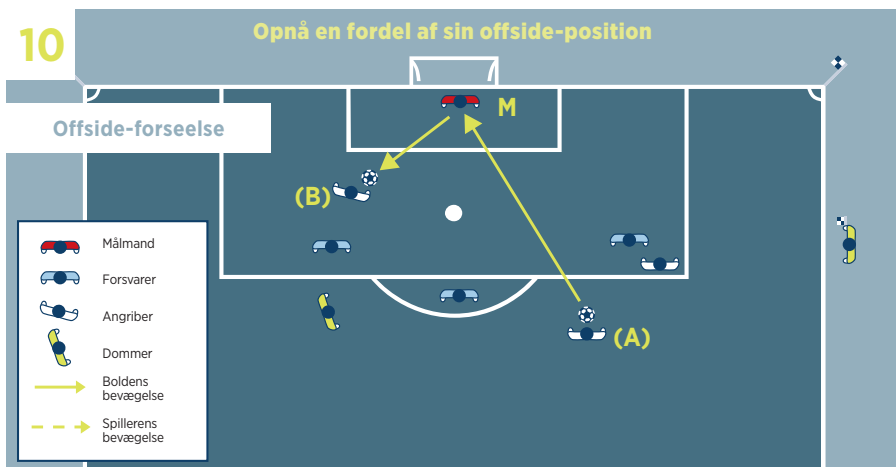
8) En angriber i offside-position (A) løber mod bolden, men forhindrer ikke modspilleren i at spille eller kunne spille bolden. (A) angriber ikke en modspiller for at erobre bolden.



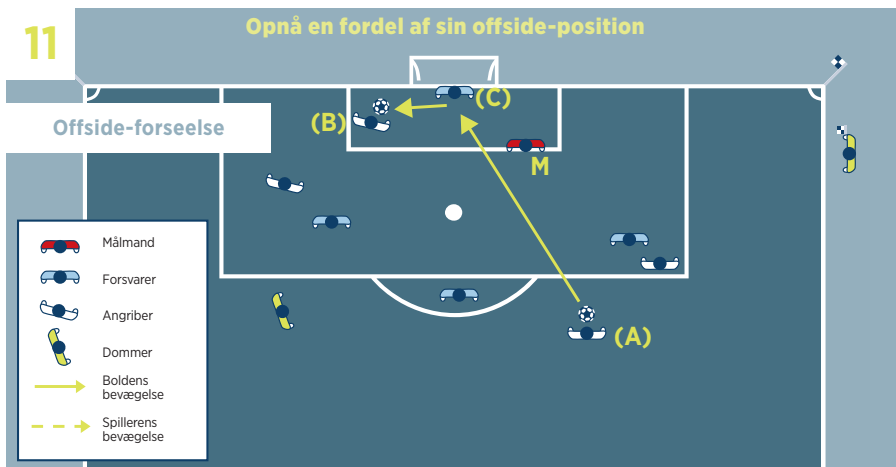
9) En angriber i offside-position (A) løber mod bolden og forhindrer modspilleren i at spille eller kunne spille bolden. (A) angriber modspilleren (B) for at erobre bolden.



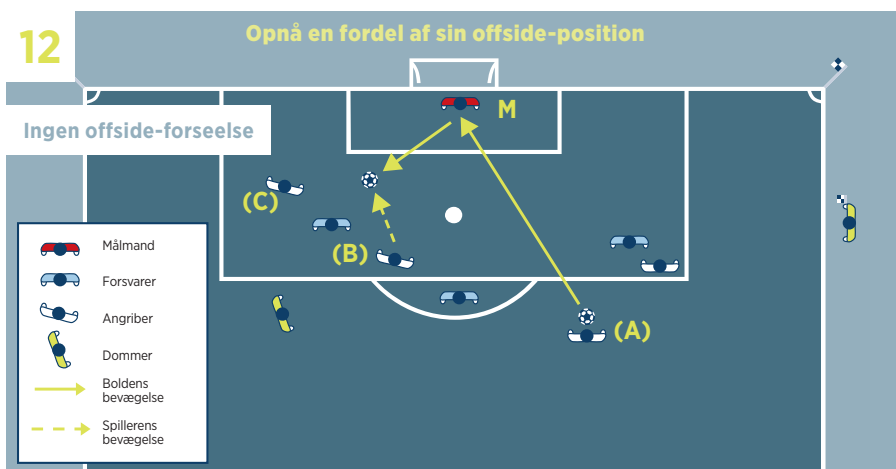
10) En angriber (B) straffes for at røre bolden, som tilfældigt springer tilbage fra en modspiller, eller kommer til ham som følge af en forsætlig redning, fordi han var i offside-position, da bolden sidst blev spillet af en medspiller.



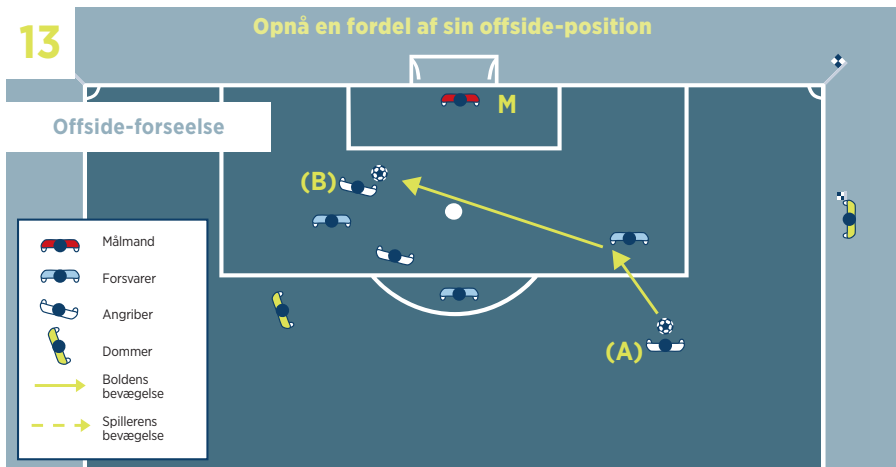
11) En angriber (B) straffes for at røre bolden, som tilfældigt springer tilbage fra en modspiller, eller kommer til ham som følge af en forsættelig redning (C), fordi han var i offside-position, da bolden sidst blev spillet af en medspiller.



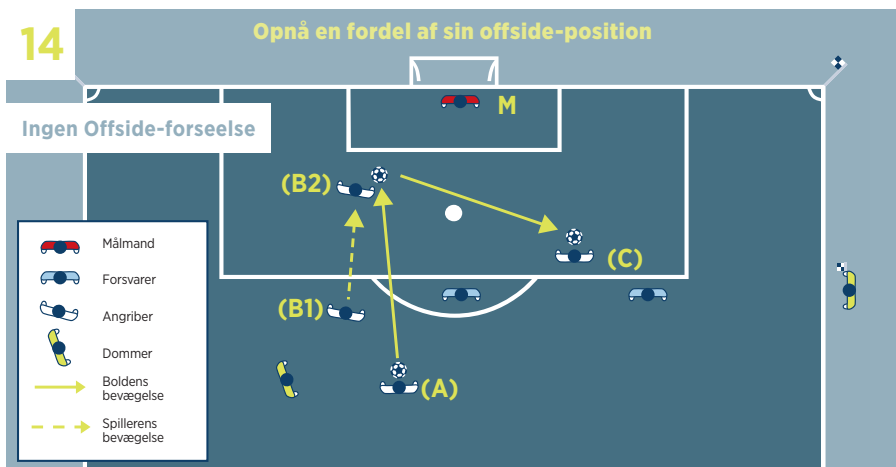
12) Et skud fra en medspiller (A) springer tilbage fra målmænden. (B) er i onside-position og spiller bolden. (C), som er i offside-position, skal ikke straffes, fordi han ikke opnår en fordel af sin offside-position ved at spille bolden.



13) Et skud fra en medspiller (A) springer fra en modspiller til angriber (B), som spiller bolden. (B) skal straffes for at opnå en fordel af sin offside-position, idet han spiller bolden og var i offside-position, da (A) spillede den oprindeligt.



14) En angriber (C) er i offside-position uden at genere en modspiller, da en medspiller (A) afleverer bolden til (B1), som er i onside-position. (B1) løber mod modspillernes mål og afleverer (B2) bolden til (C). Angriberen (C) kan ikke straffes, da han i spilleøjeblikket nu var i onside-position. Der opstår en ny vurdering, hver gang en medspiller rører bolden.



Behandling / vurdering af en spiller efter en advarsel / udvisning:

Tidligere skulle en skadet spiller, som havde modtaget lægehjælp på banen, forlade banen før spillet blev genoptaget. Dette kan være en urimelig fordel, idet det hold, der forårsagede skaden, nu har en numerisk fordel, når spillet genoptages.

Imidlertid blev dette krav indført, fordi spillere ofte usportsligt brugte en skade til at forsinke genoptagelsen af taktiske grunde.

Som en balance mellem disse to urimelige situationer har IFAB besluttet, at ved en fysisk handling, hvor modspilleren modtager en advarsel eller udvises, kan en skadet spiller hurtigt behandles, og derefter forblive på banen.

I princippet bør forsinkelsen ikke vare længere end perioden, fra det lægelige personale kommer på banen og indtil de har vurderet skaden. Forskellen er, at det tidspunkt, som dommeren benyttede til at hidkalde det lægelige personale og bede spilleren forlade banen, nu er det tidspunkt, hvor det lægelige personale skal forlade banen, men spilleren kan blive.

For at sikre, at den skadede spiller ikke bruger / forlænger forsinkelsen uretfærdigt, rådes dommeren til

- at være opmærksom på kampsituationen og eventuelle taktiske grunde til at forsinke igangsættelsen,
- at informere skadede spillere om, at hvis lægehjælp er påkrævet, skal den være hurtig,
- at signalere til det lægelige personale (ikke bårerbærerne), og om muligt minde dem om at være hurtige.

Når dommeren beslutter, at spillet skal genoptages, skal dommeren enten

- lade det lægelige personale forlade banen og lade spilleren forblive, eller
- lade spilleren forlade banen til videre behandling (signalering til bårerbærerne kan være nødvendig).

Som en generel regel, bør genoptagelse ikke forsinkes i mere end ca. 20-25 sekunder ud over det tidspunkt, hvor alle var klar til at genoptage spillet.

Dommeren skal tillægge den tid som skadesbehandlingen tager.

INTERNATIONALE **FORTOLKNINGER**

- OG DANSKE AFGØRELSER

§ 1 Banen

Den almindelige størrelse på en fodboldbane til turneringsbrug er 105 x 68 meter, men det enkelte turneringsreglement kan fastsætte nærmere bestemmelser herfor.

Ved vurdering af transportable fodboldmål skal dommeren være opmærksom på følgende:

Målene må

- ikke kunne vælte
- ikke kunne rykke sig under kampen af hensyn til den sportslige afvikling
- ikke være forsynet med noget, som kan forhindre bolden i at gå direkte ud af spil (dvs at eventuelle transporthjul e.l. skal være monteret mindst ca. 22 cm fra målstangens bagkant).
- En forankring, f.eks. ved kontravægte, bagliggere e.l. er lovlig, hvis ovenstående er opfyldt.

Det er ikke tilladt for personer i det tekniske område at have adgang til eller mulighed for at følge monitorer anbragt ved banen.

§ 2 Bolden

I alle danske turneringskampe skal bolden blot opfylde de krav, som fremgår af § 2. Det er altså ikke noget krav, at bolden er mærket som nævnt i § 2.

Arrangøren bestemmer, hvilken bold der skal spilles med, når blot den overholder lovens krav.

§ 3 Spillerne

Spilleren, som bærer målmandstrøjen, betragtes som målmand.

I kampe med linjedommere skal udskiftningsspillerens opvarmning foregå uden bold på arealet bag linjedommeren eller bag eget mål.

Det er vigtigt for dommeren før kampen at sikre sig, hvem der er officials, udskiftningsspillere etc. – f.eks. ved brug af overtræksveste – da disse personer nu kan begå forseelser til direkte frispark eller straffespark.

Minimumantallet af spillere

Hvis et turneringsreglement fastsætter, at alle spillere og reserver skal navngives før kampens begyndelse, og et hold begynder kampen med færre end 11 spillere, kan kun de spillere, som er navngivet, fylde holdet op, efterhånden som de ankommer.

I alle danske lokalkampe (alt andet end § 3-kampe) spilles kampen færdig uanset antallet af spillere, når først kampen er sat lovligt i gang.

§ 4 Spillernes udstyr

Anføreren skal bære et tydeligt armbind. Det skal klart adskille sig fra spilledragten og må ikke være sort.

En spiller må ikke bære noget, som efter dommerens skøn er farligt for ham selv eller andre spillere. Dette gælder såvel udstyr som andet, f.eks. smykker.

Hvis kampen spilles i en række, hvor dommeren ikke kontrollerer udstyr før kampen, skal dommeren senest ved lodtrækningen gøre opmærksom på, at farlige genstande ikke må forekomme.

Konstaterer dommeren efter kontrol af udstyr eller efter en sådan påmindelse, at en spiller på banen bærer ulovlige genstande, herunder smykker, tildeles den pågældende en advarsel og skal forlade banen for at bringe det i orden.

Enhver form for smykker er principielt forbudt. Dog tillades i Danmark indtil videre helt glatte ringe (vielsesringe og tilsvarende), forudsat at dommeren skønner, at de ikke på grund af f.eks. størrelse eller form er farlige. Det er ikke tilladt at tape smykker ind.

Løse halsvarmere / halskraver er pr. definition farligt udstyr og er ikke tilladt.

Fodtøj, som er forsynet med en integreret ankelsok, som har en anden farve end spilledragtens strømper, er tilladt. Løse ankelsokker med en anden farve end spilledragtens strømper er ikke tilladt.

Benskiner skal yde en rimelig grad af beskyttelse, dvs. principielt dække hele skinnebenet, og de skal være helt dækket af strømperne.

Strømpetape skal have samme farve som strømperne. Dog tillades i Danmark klar / gennemsigtig tape, som ikke skjuler strømpefarven.

§ 5 Dommeren

Beføjelser og pligter:

Det er lovens ånd, at kampene spilles med så få afbrydelser som muligt. Derfor er det dommerens opgave kun at straffe klare lovbrud. Fløjten for bagatelagtige eller tvivlsomme forseelser skaber irritation og modvilje hos spillerne og ødelægger tilskuernes fornøjelse. Dette kan efter omstændighederne også omfatte forseelser begået af modspillere, når en igangsættelse foretages.

Dommeren skal efterse banen og dens nærmeste omgivelser i god tid før kampen og ikke lade kampen spille, hvis det efter hans skøn kan medføre fare for spillerne.

Jfr. lovteksten har dommeren pligt til efter sit skøn at standse, udsætte eller afbryde kampen for enhver uvedkommende indblanding.

Dette kan for eksempel være

- tilskueruroligheder
- strømafbrydelse i lyskampe
- tordenvejr.

Specielt omkring tordenvejr er det vigtigt, at dommeren aldrig må tage chancer – hellere afbryde én gang for meget end én gang for lidt, hvis et tordenvejr er under opsejling. Sikkerhed skal altid være det primære hensyn.

Der er ingen fast tidsgrænse for, hvor længe afbrydelsen må vare – dette er en del af dommerens skøn. Afbrydes kampen helt, skal det indberettes til pågældende turneringsmyndighed.

Skadet spiller:

Grundlæggende skal dommeren sikre, at en skadessituation afvikles så hurtigt som muligt under behørig hensyntagen til spillerens sikkerhed og uden anden behandling på banen end den, som spillerens sikkerhed kræver. Dommeren skal ved mistanke om hovedskader standse spillet øjeblikkeligt.

I sin håndtering af skadede spillere skal dommeren benytte følgende procedure:

- Hvis en spiller efter dommerens skøn kun er lettere skadet, skal spillet fortsætte, indtil bolden er ude af spil.
- Hvis en spiller efter dommerens skøn er alvorligt skadet, standses spillet.
- Efter at have spurgt den skadede spiller kan dommeren give tilladelse til, at højst to officials kommer ind på banen for at vurdere skaden og forestå, at spilleren bliver fjernet sikkert og hurtigt fra banen.
- Båreholdet må først komme ind på banen, når dommeren har givet tegn til det.
- Uanset om bolden er i spil eller ej, er det kun dommeren, der kan give en skadet spiller tilladelse til at genindtræde på banen.
- Dommeren kan give en skadet spiller tilladelse til at genindtræde på banen, hvis et andet medlem af dommerteamet har sikret sig, at spilleren er klar.
- Dommeren kan nægte en spiller fortsat deltagelse i kampen, hvis han skønner, at deltagelse er til fare for spilleren selv eller andre. Ved denne vurdering bør dommeren støtte sig til en læge, hvis der er en sådan til stede – uanset om denne er tilknyttet ét af holdene eller er til stede i anden egenskab.

Indtagelse af væske under kamp:

- Væske skal opbevares i plasticflasker og rækkes til spillerne ved sidelinjerne.
- Det er forbudt at kaste flasker eller andre former for beholdere ind på banen.

- Målmanden må have en plasticflaske i det bageste hjørne af sit mål.
- Plasticflasker med væske må placeres rundt om banen ca. 1 m fra sidelinjerne, dog således at de ikke generer linjedommerne i deres virke.

Markeringsspray

- FIFA har åbnet mulighed for, at dommeren som et hjælpemiddel til at sikre modspillerens korrekte afstand fra bolden ved et frispark, kan anvende en såkaldt markeringsspray ('vanishing spray').
- Det er dog en forudsætning, at det nationale forbund har godkendt brugen heraf. I Danmark er brugen af markeringsspray godkendt til kampe i Superliga og 1. division.

§ 7 Spilletid

Hvis en kamp ender uafgjort, og der i turneringsreglementet er foreskrevet forlænget spilletid, kan dommeren tillade 5 minutters pause mellem den ordinære kamp og den forlængede spilletid.

Tidstillæg:

Dommerens ret til at lægge tid til omfatter kun den tid, som mistes, mens bolden er ude af spil. Der er altså ikke mulighed for at lægge tid til f.eks. for en bevidst langsom spille-måde, mens bolden er i spil. Det er alene dommeren, der afgør, i hvilke situationer han vil lægge tid til.

Dommerens skøn over den tabte tid er afgørende, men vejledende kan en 'normal' udskiftning takseres til 30 sekunders tillægstid (som altså kan fraviges i begge retninger). Ved sit tidstillæg skal dommeren ikke tage hensyn til, hvilket hold der er skyld i den tabte tid, stillingen i kampen e.l., men blot lægge den tid til, som efter hans skøn er mistet.

§ 8 Spillets igangsættelse og genoptagelse

Begyndelsessparket er retningsfrit.

Når dommeren lader bolden falde, skal han slippe den i hoftehøjde. Den må ikke kastes eller slås i jorden.

§ 11 Offside

At være i offside-position:

Begrebet 'på linje med' skal forstås som 'ud fra en linje parallel med mållinjen'.

En spillers mulige offside-position vurderes i det øjeblik bolden spilles af en medspiller. Straffbarheden kan opstå frem til det øjeblik, hvor bolden næste gang spilles af en medspiller.

At være strafbar offside:

Indvirke på spillet – bemærkning:

Hvis en angrebsspiller i offside-position bevæger sig mod en bold, som sidst er spillet af en modspiller, og ingen af hans medspillere har nogen mulighed for at nå frem til bolden fra en onside-position, kan spilleren straffes med det samme, uden at dommeren behøver vente på, at han rører bolden. Dette er ikke en udvidelse af strafbarheden 'at indvirke på spillet', men alene en praktisk udlægning af loven, således at spillet ikke sinkes unødigt.

Genere en modspiller – bemærkning:

Hvis en angrebsspiller i offside-position forhindrer en modspiller i at kunne spille bolden ved klart at spærre for hans udsyn eller bevægelser, skal han straffes for at genere en modspiller.

En angrebsspiller i offside-position, som kæmper om bolden med en modspiller uden at røre den, skal straffes for at genere en modspiller, medmindre dommeren anser det for en større fordel for det forsvarende hold at lade spillet fortsætte. Forseelsen kan indebære fysisk kontakt, forsætlig eller uforsætlig, men det er ingen nødvendighed. Det er i sagens natur et krav, at bolden er tæt på spillerne. En vejledende afstand kunne være 1 - 1½ meter, uden at den skal udmåles med en tommestok.

Opnå en fordel af sin offside-position – bemærkning:

Ved en bold, som springer tilbage fra målstang, overligger eller hjørneflag, vil angrebsspilleren altid være strafbar offside, hvis han spiller bolden og var i en offside-position, da bolden sidst blev spillet af en modspiller.

Når bolden sidst er rørt af en modspiller, skal dommeren vurdere, om denne berøring er tilfældig, eller om berøringen sker som følge af en forsætlig redning. Er blot én af disse ting opfyldt, skal angrebsspilleren straffes.

Som man kan se, er begreberne 'at indvirke på spillet' og 'opnå en fordel af sin offside-position' ganske håndfaste, idet det generelt er en forudsætning for at kunne straffe, at angrebsspilleren rent faktisk spiller bolden (jfr. dog bemærkningen under 'indvirke' ovenfor).

Det er et grundlæggende princip, at enhver tvivl skal komme angrebsspilleren til gode.

§ 12 Utilladelig spillemåde og usportslig opførelse

Direkte frispark:

Betingelser:

En forseelse, som måske ikke var tænkt som en forsætlig handling (med vilje), men blev udført satsset, hensynsløst eller med unødigt stor kraft, straffes på samme måde som den overlagte handling.

Kontaktsted:

Alle forseelser til direkte frispark straffes på kontaktstedet. Forsøgene på at slå og sparke straffes på det sted, kontakten ville være opnået ved fuldbyrdet handling.

Hvis en spiller kaster en genstand efter en anden person, og kontaktstedet er/ville have været uden for banen, dømmes indirekte fripark til modspillerne, hvor spilleren befandt sig, og spilleren udvises.

Hvis der begås en holde-foerseelse mod en angrebsspiller, og kontaktstedet er uden for straffesparksfeltet men efterfølgende strækker sig ind i straffesparksfeltet, skal der dømmes straffespark. At holde er den eneste forseelse, hvor kontaktstedet kan strække sig over en længere distance, og det er derfor ikke rimeligt, at forsvarsspilleren skal slippe billigere, blot fordi forseelsen begyndte uden for straffesparksfeltet.

Forseelser:

En spiller, som forsætligt stopper en modspiller ved hjælp af fysisk kontakt (uanset om det er med krop, hånd, arm eller ben), straffes med direkte frispark eller straffespark, hvis forseelsen bliver begået i hans eget straffesparksfelt.

Springe:

Et ukontrolleret spring mod bold og modspiller skal straffes med direkte fripark, hvis der opnås fysisk kontakt med modspilleren – uanset om bolden spilles eller ej.

Tacklinger:

En tackling omfatter lovmæssigt også de tilfælde, hvor en spiller kommer glidende med knæet forrest.

For at et forsøg kan straffes med direkte frispark, kræves fysisk kontakt.

En glidende tackling med et eller begge ben er tilladt, forudsat at den efter dommerens skøn ikke er farlig. Hvis spilleren, som udfører tacklingen, ikke rammer bolden, men spænder ben for modspilleren, skal dommeren dømme et direkte frispark og advare spilleren.

Ved vurdering af følgestrafte i forbindelse med tacklinger skal dommeren lægge følgende til grund for sit skøn:

- Kontrollen over tacklingen (ingen / ét / begge ben i kontakt med jorden)
- Voldsomheden i tacklingen (den hastighed, hvormed tacklingen sættes ind)
- Føddernes retning (tackles der med strakt fod og med knopperne/sålen først ?)
- Muligheden for at spille bolden
- Viljen til at spille bolden

En voldsom, ukontrolleret tackling med ét eller begge ben, som rammer modspilleren og bringer hans sikkerhed i fare, betragtes som spil, som i alvorlig grad er utilladeligt og straffes med direkte frispark og udvisning. Dette gælder, uanset om tacklingen sættes ind forfra, bagfra eller fra siden.

Hands:

Det er tilladt forsæstligt (med vilje) at spille bolden med skulderen, forudsat at bolden ikke rører armen. Det er ikke tilladt at spille bolden med hånd eller arm, hvis det sker forsæstligt, eller som følge af, at spilleren har forsøgt at gøre sig unaturligt høj eller bred. En reflekshandling er i fodboldlovens forstand forsæstlig.

Der skal normalt ikke tildeles en advarsel for at spille bolden forsæstligt med hånden, medmindre

- spilleren forhindrer bolden i at nå frem til en modspiller
- spilleren forsøger at score med hånden
- spilleren standser en bold med retning mod mål
- spilleren standser en målettet aflevering til en modspiller

Holde:

At holde en modspiller vil sige ved hjælp af hænder, arme eller krop at forhindre en modspiller i at komme uden om eller forbi en spiller.

Personlig straf:

- En spiller skal tildeles en advarsel for usportslig opførsel, hvis han holder en modspiller for at forhindre ham i at bevare eller erobre bolden eller indtage en fordelagtig placering.
- Grove holde-forseelser skal medføre advarsel. Holde-forseelser, som i selve deres natur måske ikke ser voldsomme ud, men er udført beregnende og f.eks. betyder, at et angreb bremses, straffes ligeledes med en advarsel. Det er underordnet, hvor på banen forseelsen udføres.

Angreb med skulderen:

Det er tilladt med sin skulder/side at angribe en modspiller på skulderen/siden, forudsat at spillerne har bolden inden for spilleafstand og gør et aktivt forsøg på at spille den. Er blot én af disse betingelser ikke opfyldt, dømmes direkte frispark for et satset angreb med skulderen.

Det er ikke tilladt under nogen omstændigheder med sin skulder at angribe en modspiller på noget andet sted end skulderen / siden. Sker det, dømmes direkte frispark for forseelsen 'at puffe en modspiller'.

Ved vurdering af, om angrebet sker skulder mod skulder og side mod side, er det spillernes indbyrdes position, som er afgørende, og ikke det sted, hvor kontakten tilfældigvis opnås.

Benspænd:

En målmand, der vælter en modspiller med armene, begår benspænd.

Brug af arme/albuer:

Forsættelig brug af arme/albuer mod en modspiller skal vurderes som puf eller slag, alt efter omstændighederne, og dertil svarende personlig straf tages i anvendelse. Bringes modspillerens sikkerhed i fare ved handlingen, er straffen en udvisning. Det er afgørende, om armen benyttes som redskab eller våben.

Et slag, slag på afstand (kast med genstande) eller spark vil normalt medføre en udvisning, medmindre handlingen sker med ubetydelig kraft, således at straffen er en advarsel. Nøgleordene i dommerens vurdering er 'brutalitet', 'ond hensigt' og 'unødigt stor kraft'.

Indirekte frispark:**Forseelser:****Farligt spil:**

Farligt spil indebærer ikke fysisk kontakt mellem spillerne. Hvis der er fysisk kontakt, udgør handlingen en forseelse, som skal straffes med et direkte frispark eller straffespark. I tilfælde af fysisk kontakt skal dommeren nøje overveje den øgede sandsynlighed for, at der foreligger en forseelse, som skal medføre en følgestraf. Bemærk, at der i disse tilfælde, hvor bolden er det tiltænkte spilobjekt, godt kan dømmes et direkte frispark for én af de 11 forseelser, uden at det medfører en udvisning.

Hvis det ikke er bolden, men modspilleren, som er spilobjektet, skal et spark (eller forsøg derpå) som tidligere medføre en udvisning.

Der skal stadig dømmes indirekte frispark ved farligt spil med kontakt, hvis det ikke er spilleren, der foretager den farlige handling, som forårsager kontakten – eller hvis kontakten opstår som følge af, at spilleren foretager en handling, som er farlig for ham selv.

Personlig straf:

- Hvis en spiller begår farligt spil i normal kamp om bolden, skal spilleren ikke advares. Hvis handlingen indebærer en åbenlys risiko for skade, skal dommeren advare spilleren.

Obstruktion (spærring med kroppen):

Det er tilladt at dække bolden. En spiller, som anbringer sig mellem modspilleren og bolden af taktiske grunde begår ingen forseelse, så længe bolden er inden for spilleafstand og spilleren har front mod bolden.

Er blot én af disse betingelser ikke opfyldt, dømmes indirekte frispark for forseelsen 'at spærre vejen for en modspiller' (obstruktion).

Målmanden:

Boldens placering er afgørende for, om målmanden lovligt kan spille bolden med hænderne, idet målmanden kan stå uden for straffesparksfeltet og spille bolden lovligt med hænderne i feltet, ligesom han kan stå i straffesparksfeltet og ulovligt spille bolden med hænderne udenfor.

Målmandens kontrol over bolden med hænderne:

Fra målmanden har kontrol over bolden med hænderne, må han bevæge sig med den i indtil 6 sekunder, før han igen frigør den til spil. Ånden bag bestemmelsen er, at bolden skal frigives til spil så hurtigt som muligt, og de 6 sekunder skal derfor betragtes som en rettesnor fra det øjeblik, hvor målmanden har bolden under kontrol og er i stand til at skille sig af med den (altså ikke mens han f.eks. ligger på jorden). Overtrædelse af 6 sekunders-reglen medfører ikke advarsel, medmindre den ligefrem er af en karakter, der kan betragtes som usportslig opførsel.

Mens målmanden har kontrol over bolden med hænderne, og indtil han endeligt har frigjort bolden til spil ved at kaste eller sparke den ud, skal han uhindret kunne skille sig af med bolden. Overtrædelse heraf straffes med indirekte frispark.

Hvis målmanden, mens han har kontrol over bolden med hænderne eller er ved at skille sig af med den, angribes med skulderen af en modspiller, dømmes direkte frispark til målmanden ligesom ved ethvert andet ulovligt angreb med skulderen.

Hvis målmanden af taktiske grunde med hånden parerer en bold, han lige så godt kunne have grebet, og spiller bolden med hånd/hænder igen, før en anden spiller har rørt den, betragtes det som gentagelsesspil og straffes med indirekte frispark.

Hvis målmanden efter dommerens skøn ligger længere på bolden end nødvendigt, skal dommeren tildele ham en advarsel for usportslig opførsel og dømme indirekte frispark.

Forsætlig aflevering fra spiller til egen målmand:

De centrale ord i reglen er: forsætligt, sparker og rører. Forsætligt vil sige med vilje; sparker er noget, man gør med foden eller fødderne, og rører skal tages bogstaveligt.

Det betyder, at målmanden ikke alene skal straffes, hvis han samler bolden op, men blot der er kontakt mellem bolden og hånden / nogen del af armen. Det betyder også, at målmanden gerne må tage bolden med hænderne, hvis afleveringen er foretaget med andet end foden, f.eks. hovedet, brystet, låret, knæet, skinnebenet osv.

Forhaling af tiden:

Når dommeren har dømt frispark, må ingen spiller fra det hold, der har begået forseelsen, berøre bolden, før den er sat i spil, hvis berøringen sker for at forsinke spillet. Sker dette, skal spilleren advares.

Scoringsjubel:

Det betragtes som usportslig opførsel og skal straffes med advarsel, hvis en spiller – målscoreren eller en anden spiller - i jubel efter et scoret mål overskrider de almindelige grænser for opførsel på en fodboldbane. Dommeren skal være synlig og udvise sund fornuft i sin håndtering af jubelscener efter scoring.

Påvirkning af dommeren:

Hvis en spiller – uanset hvor på banen – forsøger at opnå en uberettiget fordel ved at simulere / 'filme', skal han straffes med advarsel for usportslig opførsel.

En spiller, som ved at protestere eller gestikulere til dommeren forsøger at få modspilleren tildelt en advarsel eller udvisning (f.eks. ved at vise et imaginært kort), skal straffes med advarsel for usportslig opførsel.

En spiller, som gestikulerer eller løber mod dommer / linjedommer for at protestere og dermed undergrave dommerens autoritet, skal advares. Det samme gælder spillere, som stimler sammen om dommeren for at forsøge at påvirke ham.

En spiller, som protesterer med henvisning til en storskærm eller monitor, skal advares.

Gentagne overtrædelser:

Dommeren skal konstant være opmærksom på spillere, som gentagne gange overtræder spillets love. Selv om spilleren begår forskellige typer af forseelser, skal han advares herfor.

Spil, som i alvorlig grad er utilladeligt / voldsom adfærd:

Begge begreber dækker over handlinger, som udføres med brutalitet eller unødigt voldsomhed, og begge overtrædelser skal straffes med udvisning.

Spil, som i alvorlig grad er utilladeligt, kan ske mod en modspiller i kamp om bolden, mens den er i spil.

Voldsom adfærd kan ske mod en hvilken som helst person på banen eller uden for dens grænselinjer. Forseelsen sker ikke i kamp om bolden, som ikke engang behøver at være i spil.

Hvis fordelsreglen alligevel anvendes, skal dommeren udvise spilleren ved næste standsning i spillet.

Massekonfrontation:

Ved massekonfrontationer mellem spillere skal dommeren ikke alene straffe den oprindelige forseelse og den spiller / de spillere, som er involveret i den med en advarsel eller udvisning efter forseelsens karakter, men også spillere, som blander sig i konfrontationen, som den udvikler sig. De hovedansvarlige for situationens udvikling skal straffes, og det anbefales, at mindst én spiller fra hvert hold advares. Dommeren skal være specielt opmærksom på spillere, som blander sig i konfrontationen ved at løbe ind i den fra en vis afstand. Advarsel er ikke tilstrækkelig straf, hvis der er tale om overdreven fysisk kontakt (slagsmål).

Bremse et lovende angreb:

En spiller kan bremse et lovende angreb ved en hvilken som helst fysisk forseelse mod en modspiller.

Dommeren skal tage følgende i betragtning ved sin vurdering af, om en spiller skal advares for at bremse et lovende angreb:

- Afstanden til målet
- Angriberens kontrol over bolden
- Forsvarsspillernes antal og placering
- Antal angribere involveret i situationen
- Hvilke muligheder har spilleren for at aflevere bolden, da han bliver bremset?

Følgestrafte:

Ud over advarsel og udvisning, som er direkte omtalt i loven, har dommeren en sanktionsmulighed i påtalen. Den foretages ved, at dommeren ved en standsning i spillet kalder spilleren til side og tydeligt påtaler hans forseelse. Påtalen er et signal til spilleren om, at han ved fortsat at overtræde spillets love vil pådrage sig en advarsel.

En spiller kan således kun få én påtale, ligesom en spiller, der har fået en advarsel, ikke senere i kampen kan få en påtale.

Begår en spiller, som har en advarsel, en forseelse som ville medføre påtale, tildeles han sin 2. advarsel og udvises dermed.

Når en spiller udvises for sin anden advarsel, skal dommeren først vise det gule og straks efter det røde kort for at tilkendegive, at der ikke er tale om en direkte udvisning. En udvist spiller må ikke tage ophold på udskiftningsbænken (befinde sig hos træner/leder/medspillere), heller ikke hvis han er omklædt. Han må gerne tage plads mellem tilskuerne, hvis han er omklædt og forholder sig i ro.

Ved tildeling af personlig straf skal det sikres, at den rette spiller straffes, og at der ved proceduren opnås den mest hensigtsmæssige afvikling af situationen. Det øvrige dommerteam skal være behjælpelige med registrering af oplysningerne. Gule og røde kort anvendes under kampen over for spillere, reserver og udskiftede spillere, men ikke over for trænere eller ledere. Før og efter kampen samt i pausen anvendes kortene i Danmark af administrative årsager over for de samme personer på strækningen mellem omklædningsrum og bane.

Dommeren kan, jfr. § 5, anvende fordelsreglen i forbindelse med en forseelse, som skal straffes med en advarsel. Hvis spilleren, før spillet standses, begår yderligere en forseelse, som skal straffes med en advarsel, skal han tildeles sin 2. advarsel og udvises.

§ 13 Frispark

Udførelse:

Sparket må ikke tages, før dommeren har givet signal dertil, sædvanligvis ved at fløjte. Hvis spilleren ønsker at tage et hurtigt frispark, betragtes signalet som givet, forudsat at dommeren har fuld kontrol over situationen. En spiller, som tager et frispark, efter at dommeren har bedt ham vente, indtil der bliver givet signal, skal advares.

Ved et frispark til forsvarerne i eget straffesparksfelt er bolden i spil, når den er sparket direkte ud af straffesparksfeltet og ud på den øvrige del af banen.

§ 14 Straffespark

Udførelse:

Det er principielt tilladt at finte under tilløbet til et straffespark, men det er ikke tilladt at finte et spark, når tilløbet er afsluttet. Dette betragtes pr. definition som usportslig opførsel. Det er op til dommerens skøn, om en finte i selve tilløbet er så ekstrem, at den skal straffes som usportslig opførsel. Som hovedregel er et stopmoment i selve tilløbet tilladt, mens det ikke er tilladt, når spilleren er nået helt hen til bolden, og tilløbet således er afsluttet. Hvis en forsvarsspiller, herunder målmanden, under udførelsen af sparket forsøger at distrahere sparkeren, betragtes det som usportslig opførsel og falder ind under overtrædelser/ straffebestemmelser, som nævnt i lovteksten.

§ 15 Indkast

Udførelse:

Indkastet foretages ved, at bolden kastes bagfra over hovedet ud for det sted, hvor bolden gik ud. Det er ikke nødvendigt, at bolden slippes nøjagtigt over hovedet. Det afgørende er, om der er tale om et kast, og om det foretages i en fortsat bevægelse.

Bolden er i spil, når den har forladt kasterens hænder og er kastet direkte ind på banen.

§ 16 Målspark

Udførelse:

Bolden er i spil, når den er sparket direkte ud af straffesparksfeltet og ud på den øvrige del af banen.

§ 17 Hjørnespark

Udførelse:

Bolden skal placeres inden for hjørnefeltet og er i spil, når sparket er taget og bolden klart bevæger sig. Den behøver derfor ikke forlade hjørnefeltet for at være i spil.

Det tekniske område

Arrangøren skal sikre, at der er siddepladser til det tilladte antal personer i det tekniske område, jfr. turneringsreglementet. Eventuelle løse stole skal normalt være på linje med bænen.

Kun én person ad gangen må stå op i det tekniske område.

Tidsbegrænsede udvisninger

I kampe, som afvikles under lokalunionerne - alt andet end de såkaldte § 3-turneringer - spilles med 10 minutters tidsbegrænset udvisning ved advarsel samt fri udskiftning.

- De 10 minutter begynder, når den tidsbegrænset udviste spiller har forladt banen, og bolden er sat korrekt i spil.
- Den tid, der jfr. § 7 efter dommerens skøn tillægges kampen på grund af hændelser i udvisningsperioden, tillægges også for den tidsbegrænset udviste spiller.
- Såfremt dommeren har tillagt tid i forbindelse med effektueringen af den tidsbegrænsede udvisning, skal minimum den samme tid tillægges i slutningen af halvlegen,
- Den tidsbegrænset udviste spiller må først komme ind, når de 10 minutter plus eventuelt tidstillæg er gået. Når udvisningsperioden udløber, kan spilleren genindtræde ved midterlinjen efter dommerens tilladelse - også hvis spillet er i gang.
- Såfremt en tidsbegrænset udvist spiller modtager sin anden advarsel eller direkte udvisning (rødt kort), mens han er tidsbegrænset udvist, fortsætter holdet med en spiller færre resten af kampen.
- En spiller, som får sin anden tidsbegrænsede udvisning (efter udløbet af den første), kan erstattes af en anden spiller efter udløbet af den anden periode. Spilleren, som har

modtaget sin anden tidsbegrænsede udvisning, kan ikke længere deltage i spillet og er udvist (rødt kort).

- En spiller, som ikke har udstået sin tidsbegrænsede udvisning, kan deltage i en straffesparkskonkurrence.
- Tildeles en spiller / målmand en advarsel under straffesparkskonkurrencen, skal den pågældende ikke tidsbegrænset udvises. Tildeles en spiller / målmand sin anden advarsel i straffesparkskonkurrencen, skal den pågældende udvises (rødt kort), og det andet hold skal reducere med én spiller.
- Såfremt en spiller modtager en advarsel i pausen, begynder holdet 2. halvleg (eventuelt 2. halvleg i forlænget spilletid) med en spiller færre på banen i 10 minutter. Den pågældende spiller kan ikke deltage de næste 10 minutter.
- Såfremt en reserve modtager en advarsel i pausen, begynder holdet 2. halvleg (eventuelt 2. halvleg i forlænget spilletid) med en spiller færre på banen i 10 minutter. Den pågældende spiller kan ikke deltage de næste 10 minutter. Holdet vælger selv, hvilken spiller, der skal starte ude ved 2. halvlegs begyndelse / 2. halvlegs begyndelse i forlænget spilletid. Eftersom holdet starter med en spiller færre på banen i 10 minutter, må den 'kollektivt, tidsbegrænset udviste spiller' gerne indskiftes i kampen. Dog skal holdet hele 10 minutters-perioden være reduceret med en spiller.

